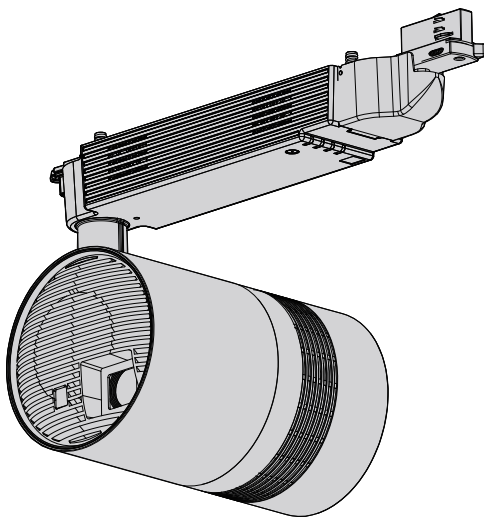


Návod na obsluhu Základná príručka

DLP™ Projektor Komerčné použitie

Model č. **PT-JX200GBE**
PT-JX200GWE



Prečítajte si pred použitím

Návod na obsluhu pre tento projektor obsahuje „Návod na obsluhu – Základná príručka“ (tento dokument) a „Návod na obsluhu – Funkčný návod“ (PDF) a Content Manager Manual (PDF).

Tento návod je verzia výpisu „Návodu na obsluhu – Funkčný návod“. Keď chcete získať viac informácií, prosím, pozrite si „Návod na obsluhu – Funkčný návod“ (PDF), ktorý je k dispozícii na CD, ktoré je súčasťou dodávky. Obráťte sa na „Návod na obsluhu – Content Manager Manual“ pre prehranie nápisov.

- Iba „Návod na obsluhu – Základná príručka“ (tento dokument) sa dodáva vo vašom jazyku. Keď chcete získať viac informácií, prosím, pozrite si „Návod na obsluhu – Funkčný návod“ (PDF), v iných jazykoch.
- Prosím prečítajte si postup prehľadania v Návode na obsluhu, ktorý máte k dispozícii na CD a postup inštalácie softvéru. ➔ strana 9).

Ďakujeme Vám za to, že ste si zakúpili tento výrobok Panasonic.

- Tento produkt je pripevnený na koľajnicový systém. Uistite sa, že je koľajnicový systém nainštalovaný podľa inštrukcií výrobcu.
- Pred tým, ako začnete tento projektor používať, prosím, dôkladne si prečítajte návod a túto príručku si uschovajte pre použitie v budúcnosti.
- Pred tým, ako použijete projektor, určite si nezabudnite prečítať „Najskôr si prečítajte toto!“ (➔ strany 3 až 8).



HDMI™
HIGH-DEFINITION MULTIMEDIA INTERFACE



Obsah

Dôležité informácie

Toto si prečítajte najskôr! 3

Príprava

Preventívne a bezpečnostné opatrenia pri

používání	11
Výstrahy pri inštalácii.....	11
Bezpečnosť.....	12
Poznámka týkajúca sa bezdrôtovej lokálnej siete (LAN).....	13
Výstrahy pri používaní.....	14
Likvidácia.....	14
Príslušenstvo.....	15

Začíname

Inštalácia/demontáž projektora	17
Pred montážou.....	17
Príprava krytu adaptéra.....	17
Telo projektora.....	18
Príprava adaptéra.....	19
Montáž projektora na koľajnicový systém.....	19
Nastavenie polohy projekcie.....	20
Demontáž projektora z koľajnicového systému....	21

Základné prevádzky

Zapnutie/vypnutie projektora	22
Zapnutie projektora.....	22
Vypnutie projektora.....	22

Toto si prečítajte najskôr!

VAROVANIE: TOTO ZARIADENIE SA MUSÍ UZEMNIŤ.

VAROVANIE: Aby sa zabránilo poškodeniu, ktoré môže mať za následok požiar alebo nebezpečenstvo zasiahnutia elektrickým prúdom, nevystavujte toto zariadenie dažďu ani vlhkosti. Toto zariadenie nie je navrhnuté tak, aby sa používalo v priamom poli pohľadu na pracoviskách s vizuálnym displejom. Ak sa chcete vyhnúť problematickým odrazom na pracoviskách s vizuálnym displejom, toto zariadenie sa nesmie umiestniť v priamom poli výhľadu. Toto zariadenie nie je určené na používanie vo video pracovnej stanici v súlade s BildscharbV. Úroveň hladiny hluku na mieste obsluhy je rovná alebo nižšia ako 70 dB (A), podľa normy ISO 7779.

VAROVANIE:

1. Odstráňte projektor z koľajnicového systému alebo odpojte prísun elektrickej energie, ak tento projektor nepoužívate dlhšiu dobu.
2. Neodstraňujte kryt, aby ste zabránili zásahu elektrickým prúdom. Vo vnútri nie sú žiadne súčiastky, vhodné na servis užívateľom. Údržbu postúpte kvalifikovanému personálu pre servis.

Toto zariadenie je určené na premietanie obrázkov na obrazovku, atď. a je navrhnuté na to, aby sa používalo ako vnútorné osvetľovanie domáceho prostredia.

Smernica 2009/125/EC

VAROVANIE: RIZIKO ZÁSAHU ELEKTRICKÝM PRÚDOM. NEOTVÁRAŤ.



Označené na projektore



Blikajúci záblesk so symbolom hrotu šípky v rovnostrannom trojuholníku je navrhnutý, aby upozornil užívateľa na prítomnosť neizolovaného „nebezpečného napätia“ v skrinke produktu, ktoré môže byť dostatočne veľké na to, aby vzniklo riziko zásahu elektrickým prúdom osôb.



Výkričník v rovnostrannom trojuholníku je navrhnutý, aby upozornil užívateľa, že v sprievodnej literatúre k produktu existuje dôležitý návod na obsluhu a údržbu (servis).

VAROVANIE: Nepozerajte sa do svetla, ktoré vyžaruje objektív, keď sa projektor používa.



RG2

Označené na projektore

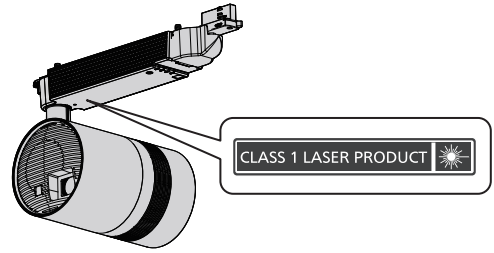
VÝSTRAHA: Aby ste zabezpečili neustály súlad s predpismi, dodržiavajte priložené pokyny na inštaláciu. To zahŕňa pri pripájaní počítača alebo periférnych zariadení používanie napájacieho kábla a tieněných káblov rozhrania. Akékoľvek neautorizované zmeny alebo úpravy tohto zariadenia by mohli zrušiť oprávnenie užívateľa pracovať s týmto zariadením.

VÝSTRAHA: Používanie ovládacích prvkov alebo nastavení alebo výkonu postupov iných ako je uvedené v tomto dokumente môže mať za následok nebezpečné vystavenie radiácii.

Poznámka na lasery

Tento projektor patrí do Triedy 1 laserových produktov, ktoré spĺňajú normu IEC/EN 60825-1:2014.

Ako pri každom zdroji svetla, nepozerajte sa do priameho lúča, RG2 IEC 62471-5:2015.



(Spodok produktu)

危険-開放時クラス4のレーザー放射
直接放射又は分散放射に眼又は皮膚を暴露させないこと
DANGER-CLASS 4 LASER RADIATION WHEN OPEN AVOID EYE OR
SKIN EXPOSURE TO DIRECT OR SCATTERED RADIATION
DANGER-RAYONNEMENT LASER DE CLASSE 4 - EN CAS D'OUVERTURE
EXPOSITION DANGEREUSE AU RAYONNEMENT DIRECT OU
DIFFUS DES YEUX OU DE LA PEAU DPQT1025ZA

(Vnútro produktu)

Výrobca: Panasonic Connect Co., Ltd.

4-1-62 Minoshima, Hakata-ku, Fukuoka 812-8531, Japonsko

Dovozca: Panasonic Connect Europe GmbH

Autorizovaný zástupca v EÚ: Panasonic Testing Centre
Winsbergring 15, 22525 Hamburg, Nemecko

Vyhlásenie o zhode

Toto zariadenie je v zhode so základnými požiadavkami a inými príslušnými nariadeniami direktív: 2014/53/EÚ.

WLAN: Maximálny výkon

20 dBm (2,412 GHz - 2,472 GHz)

23 dBm (5,180 GHz - 5,240 GHz)

Smernica: 2014/53/EÚ

VAROVANIE:

■ NAPÁJANIE

Istič sa musí nainštalovať v blízkosti zariadenia a musí byť ľahko dostupný, keď sa vyskytnú problémy. Ak sa vyskytnú nasledovné problémy, okamžite prerušte napájanie.

Ak budete projektor používať ďalej za týchto podmienok, bude to mať za následok požiar, zasiahnutie elektrickým prúdom alebo poškodenie zraku.

- Ak sa do projektoru dostanú cudzie objekty alebo voda, okamžite prerušte napájanie elektrickým prúdom.
- Ak si všimnete dym, divný zápach alebo hluk, ktorý vychádza z projektoru, prerušte napájanie elektrickým prúdom.

Prosím, obráťte sa na dodávateľa a nepokúšajte sa projektor opraviť svojpomocne.

Počas montáže/demontáže projektoru na/z koľajnicový systém alebo počas vykonávania údržby sa uistite, že ste zastavili dodávku elektrického prúdu do zariadenia.

Dôsledkom môže byť zásah elektrickým prúdom.

Ak otočíte adaptér v smere hodinových ručičiek počas toho ako držíte koľajnicový systém, uistite sa, že je elektrické pripojenie v dobrom stave.

Ak nie je napájací konektor zasunutý správne, dôsledkom budú zásahy elektrickým prúdom alebo prehriatie.

- Nepoužívajte napájací konektor, ktorý je poškodený.

Nevykonávajte žiadanú činnosť, ktorá by mohla poškodiť adaptér.

- Ak sa používa poškodený adaptér, dôsledkom budú zásahy elektrickým prúdom, skraty alebo požiar.
- Nepoškodte napájací kábel, neupravujte ho ani ho neumiestňujte do blízkosti horúcich objektov, nadmerne ho neohýbajte, nekrúťte, neťahajte ho, neumiestňujte naň ťažké predmety ani ho nenamotávajte do zväzku. Požiadajte autorizované stredisko, aby urobili všetky opravy napájacieho kábla, ktoré by mohli byť potrebné.

Nepoužívajte iný napájací kábel, len ten, ktorý bol dodaný.

V prípade, že to nebudete dodržiavať, bude to mať za následok zásahy elektrickým prúdom alebo požiar.

Nemanipulujte s koľajnicovým systémom a s adaptérom, keď máte mokré alebo vlhké ruky.

Ak to nebudete dodržiavať, bude to mať za následok zásahy elektrickým prúdom.

Počas búrky sa nedotýkajte projektoru ani koľajnicového systému.

Dôsledkom môže byť zásah elektrickým prúdom.

Nepreťažujte koľajnicový systém v stene.

Ak je napájanie preťažené (napríklad používaním príliš veľkého množstva zariadení), môže nastať prehriatie a dôsledkom bude požiar.

■ POUŽÍVANIE/INŠTALÁCIA

Uistite sa, že je koľajnicový systém nainštalovaný podľa inštrukcií výrobcu.

Nespráva inštalácia môže spôsobiť požiar, elektrický zásah alebo zlyhanie projektoru.

Namontujte projektor iba na vhodný koľajnicový systém.

Zlyhanie dodržiavania týchto pokynov môže spôsobiť požiar, elektrický zásah alebo zlyhanie projektoru.

Namontujte projektov na koľajnicový systém, ktorý je nainštalovaný na vodorovnom strope alebo nosníku a vydrží zaťaženie.

Namontovanie projektoru na nižšie uvedené koľajnicové systémy môže spôsobiť požiar, elektrický zásah alebo zlyhanie projektoru.

- Koľajnicový systém, ktorý je nainštalovaný na povrch steny
- Koľajnicový systém, ktorý je nainštalovaný na šikmom strope alebo nosníku
- Koľajnicový systém, ktorý nevydrží zaťaženie
- Koľajnicový systém, ktorý je nainštalovaný na podlahe

Uistite sa, že je podklad bezpečný a zabezpečený voči inštalácií.

Ak tento podklad nie je zabezpečený, môže to spôsobiť, že sa prevrátite alebo spadnete, čo spôsobí zranenie.

Uistite sa, že montážne práce vykonáva dve alebo viac osôb.

Zlyhanie dodržiavania týchto pokynov môže spôsobiť poškodenie alebo deformáciu projektoru, vážne nehody alebo zranenia spôsobené pádom.

Pri montáži projektoru na koľajnicový systém kompletne otočte páku prvku koľajnice v smere montáže. Nevhodná montáž na koľajnicový systém bude mať za následok nehodu s pádom.

VAROVANIE:

Pri demontáži projektora z koľajnicového systému podržte projektor rukou.

Uvoľnenie páky montážneho prvku koľajnice bez držania projektora bude mať za následok poškodenie alebo deformáciu projektora pádom alebo závažnú nehodu alebo poranenie.

Pri demontáži projektora z koľajnicového systému najskôr uvoľnite páku prvku koľajnice na indikátoroch.

Uvoľnenie páky najskôr na hlavnej jednotke bude mať za následok poškodenie komponentov a spôsobí nehodu s pádom.

Nepoužívajte projektor, ktorého vonkajšie puzdro alebo koľajnica sú poškodené v dôsledku pádu alebo z iných príčin.

Ak budete projektor používať ďalej za týchto podmienok, bude to mať za následok požiar, zasiahnutie elektrickým prúdom alebo vystavenie sa nebezpečnému laserovému žiareniu.

Prosím, obráťte sa na dodávateľa a nepokúšajte sa projektor opraviť svojpomocne.

Neumiestňujte projektor na horúce, vlhké alebo prašné miesta, ani na miesta, kde sa projektor môže dostať do kontaktu s olejovým dymom alebo parou.

Používanie projektora v takýchto podmienkach bude mať za následok požiar, zásahy elektrickým prúdom alebo poškodenie súčastí projektora. Poškodenie súčastí projektora môže spôsobiť jeho pád.

Nezakrývajte otvory na prívod/odvod vzduchu.

Keď to urobíte, spôsobí to, že sa projektor prehreje, čo môže spôsobiť poškodenie projektora.

- Projektor neumiestňujte na úzke, zle vetrané miesta.
- Nepokladajte látku alebo papier v blízkosti projektora, pretože tieto materiály by sa mohli vťahovať do otvoru na prívod vzduchu.
- Udržujte otvory na prívod/odvod vzduchu na jednotke napájania ďalej od stien alebo objektov najmenej 300 mm (11-13/16") alebo viac.

Nepozerajte sa do svetla, ktoré vyžaruje objektív, keď sa projektor používa.

Nevstupujte do svetelného toku projektora žiadanými optickými zariadeniami (ako napríklad lupa alebo zrkadlo).

Keď to urobíte, môže vám to spôsobiť stratu zraku.

- Objektív projektora vyžaruje silné svetlo. Nepozerajte sa do tohoto svetla.
- Buďte zvlášť opatrný a dbajte na to, aby ste nedovolili deťom pozrieť sa do objektívu. Okrem toho, vypnite a prerušte napájanie projektora a hlavné napájanie, keď ste od projektora vzdialený.

Nikdy sa nepokúšajte projektor prerobiť alebo rozmontovať.

Vysoké elektrické napätie môže spôsobiť požiar alebo zásahy elektrickým prúdom.

- Keď potrebujete odbornú kontrolu, nastavenie alebo opravu, prosím obráťte sa na dodávateľa.

Ak to urobíte, vystavíte sa nebezpečnému laserovému žiareniu.

- Laserový modul je vstavaný do projektora. Dodržujte postupy, ktoré sú špecifikované v Návode na obsluhu, aby ste zabezpečili prevádzku a nastavenie.

Nedovoľte, aby sa dovnútra projektora dostali kovové alebo horľavé objekty alebo kvapaliny.

Nedovoľte, aby projektor zvlhol.

Keď to urobíte, môže to spôsobiť skraty alebo prehriatie čo môže mať za následok požiar, zásah elektrickým prúdom alebo poruchu projektora.

- Ak sa dovnútra projektora dostanú tekutiny, zastavte elektrické napájanie a konzultujte ďalší postup s dodávateľom.

■ PRÍSLUŠENSTVO

Batérie nepoužívajte, ani s nimi nenarábajte nesprávne a nezabúdajte na nasledovné.

Nedodržanie týchto pokynov spôsobí popáleniny, vytečenie batérií, prehriatie, výbuch alebo vznik požiaru.

- Nepoužívajte nešpecifikované batérie.
- Nepoužívajte nabíjateľné batérie.
- Nerozoberajte suché články batérií.
- Batérie nezahrievajte ani ich nedávajte do vody alebo ohňa.
- Nedovoľte, aby sa „+“ a „-“ vývody dostali do kontaktu s kovovými objektmi, ako napríklad náhrdelníky alebo vlasové sponky.
- Batérie neskladujte ani nenoste spolu s kovovými objektmi.
- Batérie skladujte v sáčkoch z umelej hmoty a držte ich mimo kovových objektov.
- Pri vkladaní batérií sa ubezpečte, že polarita („+“ a „-“) je správna.
- Nepoužívajte novú batériu spolu so starou batériou a ani nemiešajte rôzne typy batérií.
- Nepoužívajte batérie s odstráneným alebo s odlúpnutým vonkajším obalom.

VAROVANIE:

Ak tekutina z batérie vyteká, nedotýkajte sa jej obnaženými rukami a ak je to nutné, prijmite nasledovné opatrenia.

- Tekutina z batérie na vašej pokožke alebo na šatách by mohla mať za následok zápal pokožky alebo poranenie. Vypláchnite čistou vodou a okamžite vyhľadajte lekársku pomoc.
- Kontakt tekutiny z batérií s vašimi očami by mohol mať za následok stratu zraku. V takomto prípade si neutierajte oči. Vypláchnite čistou vodou a okamžite vyhľadajte lekársku pomoc.

Spotrebované batérie rýchlo vyberte z diaľkového ovládania.

- Keď ich necháte v diaľkovom ovládaní, môže to mať za následok vytekanie tekutiny, prehrievanie alebo výbuch batérií.

Nenechávajte batérie a kryty v dosahu detí.

Ich náhodné prehltnutie im môže spôsobiť fyzické zranenie.

- Po prehltnutí okamžite vyhľadajte lekársku pomoc.

VÝSTRAHA:

■ POUŽÍVANIE/INŠTALÁCIA

Nedávajte projektor na miesta, ktoré sú veľmi horúce.

Keď tak urobíte, spôsobí to, že sa vonkajšia skrinka alebo vnútorné komponenty pokazia alebo to bude mať za následok požiar.

- Zvýšte opatrosť na miestach, ktoré sú vystavené priamemu slnečnému žiareniu alebo ktoré sú v blízkosti vykurovacích telies.

Projektor neinštalujte na miesta, kde sa môže vytvárať korózny plyn.

Keď tak urobíte, spôsobí to pád projektora alebo jeho koróziu.

Nepoužívajte projektor spolu s reostatom ako je ovládanie svetla.

Keď tak urobíte, spôsobí to poškodenie komponentov vnútri projektora a to bude mať za následok požiar.

Nevyvíjajte nadmernú silu na projektor počas manipulácie ani na projektor nevesajte žiadne objekty.

Keď tak urobíte, spôsobí to pád projektora.

Nedávajte ruky ani iné objekty do blízkosti otvoru na odvod vzduchu.

Keď to urobíte, spôsobí to popáleniny alebo poškodenie vašich rúk alebo iných objektov.

- Z otvoru na odvod vzduchu vychádza zohriaty vzduch. Nedávajte ruky ani tvár, ani objekty, ktoré nemôžu vydržať teplo, do blízkosti tohto otvoru.

Projektor neinštalujte na miesta, kde sa môže vyskytnúť znečistenie soľou alebo korózny plyn.

Keď tak urobíte, môže to vyústiť do pádu kvôli korózii. A môže to vyústiť aj do poruchy činnosti.

Slúchadlá na hlavu a slúchadlá do uší nikdy nepripájajte do svorky <AUDIO OUT>.

Nadmerný tlak zvuku zo slúchadiel na hlavu a zo slúchadiel do uší môže spôsobiť stratu sluchu.

Vždy odpojte adaptér z koľajnicového systému pred tým, než projektor presuniete.

Presúvanie projektora s pripojenými káblami môže poškodiť káble a to spôsobí požiar alebo zásahy elektrickým prúdom.

Nenechávajte deti používať projektor bez dozoru.

Nesprávna manipulácia spôsobí, že sa vystavia nebezpečnému laserovému žiareniu.

- Používajte projektor pod dozorom a kontrolou dospelých osôb.

Pred tým ako budete projektor premiestňovať, vždy odpojte všetky káble.

Presúvanie projektora s pripojenými káblami môže poškodiť káble, ktoré spôsobia požiar alebo zásahy elektrickým prúdom.

■ PRÍSLUŠENSTVO

V prípade, že projektor dlhší čas nepoužívate, vyberte batérie z diaľkového ovládania.

Nedodržanie týchto pokynov spôsobí vytečenie batérií, prehriatie, vznik požiaru alebo výbuch, čo môže mať za následok požiar alebo kontamináciu okolitého priestoru.

■ ÚDRŽBA

Odpojte elektrické napájanie a odstráňte projektor z koľajnicového systému pred vykonaním akéhokoľvek očistenia.

Keď to neurobíte, môže to mať za následok zásah elektrickým prúdom.

Informujte sa u dodávateľa ohľadom inšpekcie zo strany kvalifikovaného technika každé tri mesiace.

Používanie projektora dlhú dobu bez vykonania inšpekcie môže spôsobiť požiar, elektrický zásah alebo zlyhanie projektora.

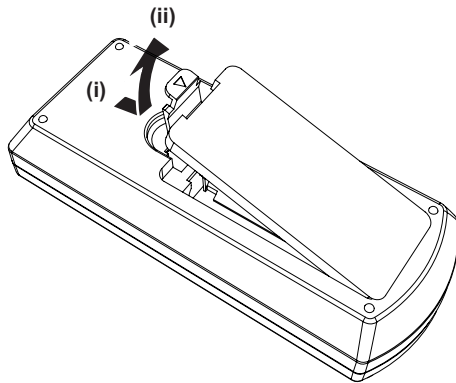
- U Vášho predajcu zistíte výšku poplatku za inšpekciu.

Panasonic Connect Co., Ltd. odmieta všetku zodpovednosť za nehody alebo poškodenia spôsobené inštaláciou projektoru na nevhodnom mieste, montážou projektoru do nevhodného koľajnicového systému alebo takou montážou, ktorá nie je v súlade s postupmi, ktoré sú opísané v Návode na obsluhu.

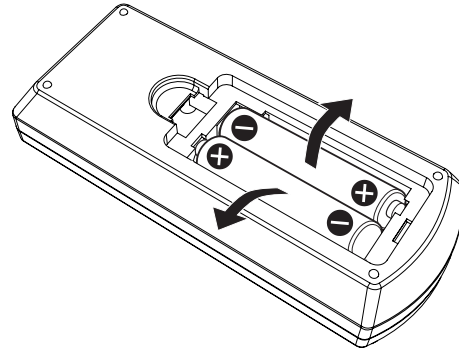
Výmena batérií

Batéria z diaľkového ovládania

1. Stlačte sprievodca a zdvihnite kryt.



2. Vyberte batérie



Ako si pozrieť Návod na obsluhu

1) Spustenie procedúry na spustenie aplikácie

- Vložte dodané CD do CD mechaniky. Procedúra na spustenie aplikácie sa spustí automaticky. Ak sa procedúra na spustenie aplikácie nespustí, dvakrát kliknite na „Launcher.exe“ na CD. (Keď sa zobrazí obrazovka automatického prehrávania, zvolte príslušné miesto, aby sa spustil program „Launcher.exe“.)

2) Kliknite na [Projector Operating Instructions] alebo [Content Manager Manual] v ponuke.

- Zobrazí sa zoznam jazykov, ktoré sú k dispozícii.
- Môžete si pozrieť zoznam dostupných jazykov, ak dvakrát kliknete na **MANUALS** → **Index.pdf** alebo **Index_CM.pdf** na CD-ROMe.

3) Vyberte požadovaný jazyk.

- Otvorí sa „Návod na obsluhu“ (PDF) v príslušnom jazyku.

Ako si pozrieť Návod na obsluhu softvéru a List of Compatible Device Models

1) Spustenie procedúry na spustenie aplikácie

- Vložte dodané CD do CD mechaniky. Procedúra na spustenie aplikácie sa spustí automaticky. Ak sa procedúra na spustenie aplikácie nespustí, dvakrát kliknite na „Launcher.exe“ na CD. (Keď sa zobrazí obrazovka automatického prehrávania, zvolte príslušné miesto, aby sa spustil program „Launcher.exe“.)

2) V ponuke si zvolte softvér, ktorý si chcete pozerať a kliknite na [Refer To Operating Instructions] alebo [Refer To List of Compatible Device Models].

- Otvorí sa „Návod na obsluhu“ (PDF) alebo „List of Compatible Device Models“ (PDF). (Len v angličtine)

Ako nainštalovať softvér

■ Pre systém Windows

1) Spustenie procedúry na spustenie aplikácie

- Vložte dodané CD do CD mechaniky. Procedúra na spustenie aplikácie sa spustí automaticky. Ak sa procedúra na spustenie aplikácie nespustí, dvakrát kliknite na „Launcher.exe“ na CD. (Keď sa zobrazí obrazovka automatického prehrávania, zvolte príslušné miesto, aby sa spustil program „Launcher.exe“.)

2) Spustíte inštaláčny program.

- Vyberte softvér, ktorý chcete nainštalovať a kliknite na [Install].

3) Urobte inštaláciu.

- Keď sa zobrazí inštaláčna obrazovka, dodržujte pokyny na obrazovke, aby ste softvér nainštalovali. Podrobnosti si pozrite v Návode na obsluhu softvéru. (Len v angličtine)

■ Pre systém Mac

1) Spustenie procedúry na spustenie aplikácie

2) Dvakrát kliknite na ikonu CD, ktorá sa zobrazí na pracovnej ploche.

3) Dvakrát kliknite na **MAC** → **WMmac6.3.dmg**.

- WMmac6.3 sa nainštaluje na pracovnú plochu.

4) Dvakrát kliknite na **Wireless Manager** na nainštalovanom virtuálnom disku.

- Keď sa zobrazí inštaláčna obrazovka, dodržujte pokyny na obrazovke, aby ste softvér nainštalovali.

Poznámka

- „Multi Monitoring & Control Software“, ktorý je súčasťou dodaného CD je možné spustiť iba na v systéme Windows. Pre inštaláciu „Multi Monitoring & Control Software“ sa vyžaduje inštalácia Microsoft .NET Framework Podrobnosti si pozrite v Návode na obsluhu softvéru.
- Ak si chcete pozrieť „Návod na obsluhu - Návod k funkciám“ alebo „Návod na obsluhu - Návod k manažérovi obsahu“ na Macu, dvakrát kliknite na **MANUALS** → **Index.pdf** alebo **Index_CM.pdf** na CD-ROMe a vyberte i požadovaný jazyk. Ak si chcete pozrieť Návod na obsluhu [Wireless Manager ME6.3], dvakrát kliknite na **MANUALS** → **Index-WM-Mac.pdf** a kliknite na [Operating Instructions] alebo [List of Compatible Device Models] (len po anglicky).
- Keď chcete používať súbor PDF pre zobrazenie Návodu na obsluhu, musí sa nainštalovať program Adobe® Reader®. Iné prehliadače PDF ako Adobe Reader, nie sú podporované.

■ Obchodné značky

- SOLID SHINE je ochranná známka spoločnosti Panasonic Holdings Corporation.
- DLP a logo DLP sú registrované obchodné značky alebo obchodné značky Texaských dokumentov.
- Výrazy HDMI, HDMI High-Definition Multimedia Interface a logo HDMI sú obchodnými značkami alebo registrovanými obchodnými značkami spoločnosti HDMI Licensing Administrator, Inc. v Spojených štátoch amerických a ďalších krajinách.
- Ochranná známka PJLink je ochranná známka, ktorá používa ochranné známky v Japonsku, Spojených štátoch amerických a ďalších krajinách a oblastiach.
- Crestron Connected, logo Crestron Connected, Crestron Fusion, Crestron RoomView a RoomView sú ochranné známky spoločnosti Crestron Electronics, Inc. registrované v USA a ďalších krajinách.
- SDHC logo je obchodná značka SD-3C LLC.
- Windows, Internet Explorer a Microsoft Edge sú registrované obchodné značky spoločnosti Microsoft Corporation v Spojených štátoch a v iných krajinách.
- Mac, macOS, OS X, iPad, iPhone, iPod touch a Safari sú obchodné značky spoločnosti Apple Inc., registrované v Spojených štátoch a iných krajinách.
- Adobe, Acrobat, Flash Player a Reader sú registrované ochranné známky alebo ochranné známky spoločnosti Adobe Systems Incorporated v Spojených štátoch a/alebo iných krajinách.
- Intel® je obchodná značka spoločnosti Intel Corporation registrovaná v Spojených štátoch a/alebo iných krajinách.
- GLOBAL trac® je registrovaná obchodná značka Nordic Aluminium Plc.
- ERCO je registrovaná obchodná značka ERCO GmbH.
- MULTI Adapter™ je obchodná značka Nordic Aluminium Plc.
- Niektoré typy písma, ktoré sa použili na menu obrazovky sú Ricoh bitmap, ktoré vyrába a predáva Ricoh Company, Ltd.
- Softvér, ktorý je súčasťou tohto produktu nie je možné prenášať, kopírovať, zmeniť jeho inštaláciu, zmeniť jeho zloženie, zmeniť jeho technickú stránku a/alebo vyvážať bez toho, aby to bolo v súlade so zákonmi a nariadeniami.
- Ochrana autorského práva sa vzťahuje na obsah, ktorý sa zobrazuje počas používania tohto produktu. Výrobca alebo distribútor tohto produktu nepreberá žiadnu zodpovednosť za problémy ako sú porušovanie autorského práva, spôsobené použitím tohto produktu. Buďte opatrný, aby ste neporušili právo vlastníka autorských práv a akéhokoľvek iného držiteľa práv pri spracovaní a používaní obsahu na zobrazenie.
- Tento produkt je licencovaný podľa AVC Patent Portfolio License, VC-1 Patent Portfolio License a MPEG-4 Visual Patent Portfolio License a tieto činnosti s výnimkou pre osobné alebo neziskové použitie nie sú povolené.
 - Nahrávanie zobrazovaných informácií v súlade s AVC štandardom, VC-1 štandardom a zobrazovacím štandardom MPEG-4 (AVC / VC-1/ MPEG-4 ďalej len video)
 - Prehrávanie AVC/VC-1/MPEG-4 videa nahratého spotrebiteľom ako súčasť jeho súkromnej činnosti, alebo AVC/VC-1/MPEG-4, ktoré požaduje poskytovateľ licencie.

Pre ďalšie detaily, navštívte webovú stránku MPEG LA, LLC (<http://www.mpegla.com>).

Obchodné značky a obchodné značky produktov rozličných spoločností sú plne rešpektované i keď nie sú spomenuté.

Prosím, všimnite si, že symboly ® a ™ nie sú špecifikované v tomto návode.

■ Ilustrácie v tomto návode

- Ilustrácie projektora, koľajnicového systému, obrazovky a iných častí sa od aktuálneho produktu môžu líšiť.

■ Referenčné strany

- Referenčné strany sú v tomto návode označené ako (➔ strana 00).
- Odkazy na PDF návod na dodanom CD disku sú označené pomocou ich názvov ako „XXXX“ (➔ Návod na obsluhu – Funkčný návod). V tomto návode sú odkazy na Návod na obsluhu – Funkčný návod označené pomocou svojich názvov v anglickej verzii.

■ Výraz

- V tomto návode sa príslušenstvo „Bezdrôtové diaľkové ovládanie“ uvádza ako „Diaľkové ovládanie“.
- V tomto návode sa „Koľajnicový osvetľovací systém“ uvádza ako „Koľajnicový systém“.
- V tomto návode sa „SD pamäťová karta a SDHC pamäťová karta“ uvádza ako „SD karta“.

Preventívne a bezpečnostné opatrenia pri používaní

Výstrahy pri inštalácii

■ Projektor neinštalujte vonku.

Projektor je navrhnutý na používanie len vo vnútri.

■ Neinštalujte projektor na nasledovných miestach.

- Miesta, kde sa vyskytujú vibrácie a nárazy, ako je napríklad auto alebo vozidlo: Ak tak urobíte, môže to spôsobiť poškodenie vnútorných komponentov alebo poruchu.
- Miesta v blízkosti mora ani na miestach, na ktoré pôsobí korozívny plyn: Korózia môže spôsobiť pád projektoru alebo skrátenie životnosti častí alebo spôsobiť poruchu projektoru.
- V blízkosti výstupného otvoru klimatizácie: V závislosti od podmienok použitia sa v zriedkavých prípadoch môže obrazovka meniť kvôli zohriatému vzduchu z výstupného otvoru alebo kvôli horúcemu alebo chladnému vzduchu. Uistite sa, že výstupný otvor z projektoru alebo z iného zariadenia, ani vzduch z klimatizácie nefučí smerom k hlavnej časti projektoru.
- Miesta s prudkými výkyvmi teploty, napríklad v blízkosti svetiel (štúdiové lampy): Ak tak urobíte, môže to spôsobiť deformáciu projektoru v dôsledku tepla a to má za následok jeho poruchu.
Teplota prevádzkového prostredia by mala byť v rozmedzí medzi 0 °C (32 °F) do 40 °C (104 °F), keď sa projektor používa v nadmorských výškach pod 1 000 m (3 281') a medzi 0 °C (32 °F) a 35 °C (95 °F), keď sa projektor používa vo vysokých nadmorských výškach medzi 1 000 m (3 281') a 2 700 m (8 858') nad morom.
- V blízkosti napájacích vedení s vysokým napätím ani v blízkosti motorov: Keď tak urobíte, môže to narušiť prevádzku projektoru.
- Na miestach, kde sa vyskytuje vysoko výkonné laserové zariadenia: Nesmerovaním laserového nosníka na povrch objektívu spôsobuje poškodenie DLP čipu.

■ Projektor neinštalujte v nadmorských výškach 2 700 m (8 858') alebo vyššie.

Keď tak urobíte, môže to skrátiť životnosť komponentov a spôsobiť poruchu.

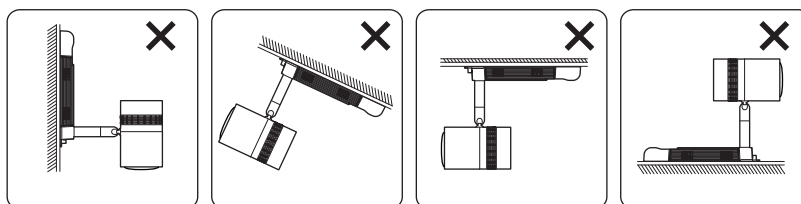
■ Uistite sa, že je koľajnicový systém nainštalovaný podľa inštrukcií výrobcu.

Nesprávna inštalácia môže spôsobiť požiar, elektrický zásah alebo zlyhanie projektoru.

■ Namontujte projektor do koľajnicového systému, ktorý je nainštalovaný do horizontálneho stropu alebo nosníka, ktorý vydrží váhu projektoru.

Namontovanie projektoru na nižšie uvedené koľajnicové systémy môže spôsobiť požiar, elektrický zásah alebo zlyhanie projektoru.

- Koľajnicový systém, ktorý je nainštalovaný na povrch steny
- Koľajnicový systém, ktorý je nainštalovaný na šikmom strope alebo nosníku
- Koľajnicový systém, ktorý nevydrží zaťaženie
- Koľajnicový systém, ktorý je nainštalovaný na podlahe



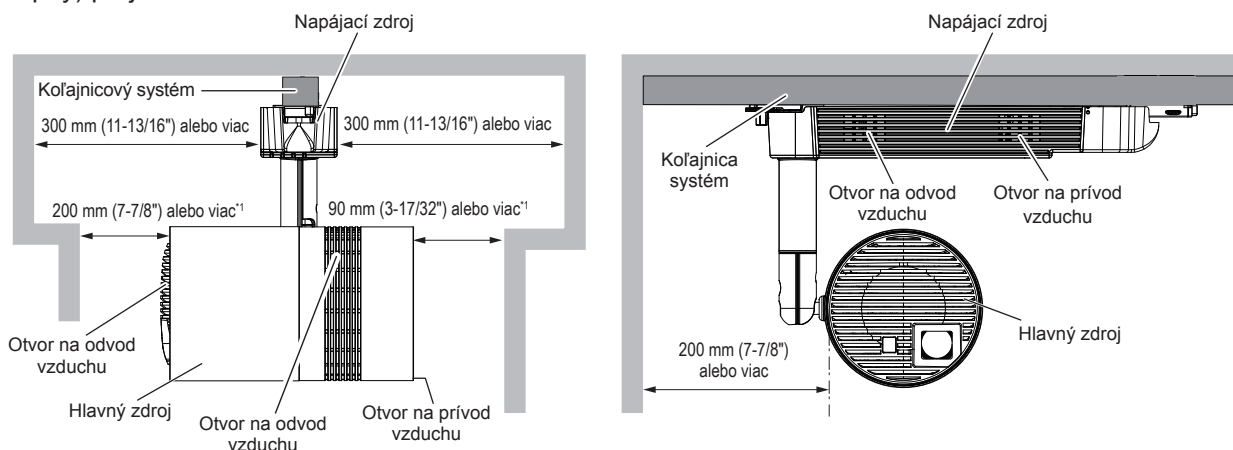
Nie je možné nainštalovať

■ Nastavenie ohniskovej vzdialenosti

Premietacie objektívy sú tepelne ovplyvnené svetlom zo svetelného zdroja, kvôli čomu je ohnisková vzdialenosť nestabilná v čase hneď po zapnutí projektoru. Odporúča sa, aby sa obrázky premietali nepretržite najmenej 30 minút, pred tým ako sa nastaví ohnisková vzdialenosť.

■ Upozornenia pri nastavovaní projektora

- Neblokujte vetracie otvory (vstupný a výstupný) projektora.
- Zabráňte tomu, aby horúci a chladný vzduch zo systému klimatizácie fúkal priamo na vetracie otvory (vstupný a výstupný) projektora.



*1 Vzdialenosť od steny alebo stropu, ktorá blokuje prívod vzduchu do zariadenia.

- Projektor neinštalujte v stiesnenom priestore.
Ak projektor nainštalujete v stiesnenom priestore, zabezpečte samostatnú úpravu vzduchu alebo ventiláciu. Pri nedostatočnej ventilácii sa môže naakumulovať nadmerné teplo, ktoré spustí ochranný obvod projektoru.

Bezpečnosť

Pri používaní tohoto produktu, prijmite bezpečnostné opatrenia proti nasledovným prípadom.

- Únik osobných informácií cez tento produkt.
- Neoprávnená prevádzka tohto produktu zákernou treťou stranou.
- Zasahovanie alebo zastavovanie tohto produktu zákernou treťou stranou.

Prijmite dostatočné bezpečnostné opatrenia.

- Zadajte heslo také komplikované, ako je možné, aby ho bolo ťažké uhádnuť.
- Pravidelne meňte heslo. Nastavte heslo cez [SECURITY] menu → [SECURITY PASSWORD CHANGE].
- Spoločnosť Panasonic Connect Co., Ltd. ani jej pridružené spoločnosti nikdy nebudú priamo žiadať vaše heslo. Nikdy neprezradte vaše heslo v prípade, že obdržíte takéto požiadavky.
- Pripájacia sieť musí byť zabezpečená ochrannými prostriedkami ako je firewall, atď.
- Nastavte heslo pre ovládanie web-u a obmedzte užívateľov, ktorí sa môžu prihlásiť. Heslo na ovládanie web-u sa môže nastaviť cez [Change password] funkcie ovládania web-u.

■ Bezpečnosť pri používaní produktu bezdrôtovej lokálnej siete (LAN)

Výhodou bezdrôtových lokálnych sietí (LAN) je, že sa medzi PC alebo medzi iným takýmto zariadením a bezdrôtovým prístupovým bodom môžu vymieňať informácie pomocou rádiových vln, namiesto používania LAN káblov pokiaľ ste v rozsahu pre rádiový prenos.

Na druhej strane, pretože rádiové vlny sa dokážu šíriť cez prekážky (ako sú steny) a sú k dispozícii všade v rámci daného rozsahu, môžu sa vyskytnúť problémy, ktoré sú uvedené nižšie, ak sa nevykonajú nastavenia, ktoré sa týkajú bezpečnosti.

- Prenosné dáta môžu byť zadržané zo strany tretej osoby
Tretia strana môže zámerné zachytiť rádiové vlny a sledovať prenos dát.
 - Osobné údaje, ako sú údaje o občianskom preukaze, heslo, číslo kreditnej karty
 - Obsah Emailov
- Nelegálny prístup
Tretia strana sa môže dostať k vašej osobnej alebo firemnej sieti bez autorizácie a môže sa správať nasledovným spôsobom.
 - Získavať osobné a/alebo tajné informácie (únik informácií)
 - Rozširovať falošné informácie tým, že bude predstierať identitu určitej osoby (nepravdivá správa)
 - Prepisovať zachytenú komunikáciu a šíriť falošné údaje (falšovanie)
 - Šíriť škodlivý softvér, ako sú napríklad počítačové vírusy a spôsobiť zlyhanie vašich údajov a/alebo systému (zlyhanie systému)

Pretože väčšina adaptérov alebo prístupových bodov bezdrôtových lokálnych sietí (LAN) sú vybavené bezpečnostnými vlastnosťami, aby sa dalo vyhnúť takýmto problémom, máte možnosť znížiť výskyt týchto problémov pri použití tohto produktu, ak pri nastavovaní zariadenia na použitie bezdrôtovej lokálnej siete (LAN) urobíte patričné bezpečnostné nastavenia.

Niektoré zariadenia pre bezdrôtovú lokálnu sieť (LAN) nemusia byť okamžite po zakúpení nastavené na bezpečné používanie. Aby ste znížili možnosť výskytu problémov s bezpečnosťou, uistite sa, že ste vykonali všetky bezpečnostné nastavenia ešte pred použitím bezdrôtového LAN zariadenia podľa Návodu na použitie, ktorý sa dodáva s každým bezdrôtovým LAN zariadením.

V závislosti od technických podmienok bezdrôtovej lokálnej siete (LAN), zákerná tretia strana môže pomocou špeciálnych prostriedkov dokázať prelomiť bezpečnostné nastavenia.

Spoločnosť Panasonic Connect Co., Ltd. žiada od zákazníkov, aby celkom porozumeli riziku použitia tohto produktu bez urobenej bezpečnostných nastavení a odporúča, aby zákazníci vykonali bezpečnostné nastavenia podľa ich vlastného uváženia a na vlastnú zodpovednosť.

Poznámka týkajúca sa bezdrôtovej lokálnej siete (LAN)

Rádiové vlny v pásme 2,4 GHz/5 GHz sa používajú, ak sa využíva funkcia bezdrôtovej lokálnej siete (LAN) projektor. Nevyžaduje sa licencia na používanie bezdrôtovej stanice, ale je potrebné rešpektovať nasledovné.

■ Nepoužívajte v blízkosti iného bezdrôtového zariadenia.

Následujúce zariadenia môžu používať rádiové vlny v rovnakej šírke pásma ako projektor. Používanie projektor v blízkosti týchto zariadení môže spôsobiť prerušenie komunikácie alebo zníženie rýchlosti komunikácie spôsobenej v dôsledku rušenia rádiových vln.

- Mikrovlnné rúry, atď.
- Priemyselné, vedecké alebo medicínske zariadenia a pod.
- Bezdrôtové stanice prístrojov na identifikáciu pohybu vozidiel, ktoré sa používajú pri výrobných linkách prístrojov.
- Špecifikované stanice s nízkym bezdrôtovým výkonom

■ Nepoužívajte mobilné telefóny, televízory alebo rádio v blízkosti projektor.

Mobilné telefóny, televízory alebo rádia využívajú rádiové vlny s odlišnou šírkou pásma ako projektor. To znamená, že nemajú vplyv na komunikáciu bezdrôtovej lokálnej siete (LAN) alebo na posielanie/prijímanie zo strany týchto zariadení. Avšak, môže sa vyskytnúť hluk v audio alebo video spôsobený rádiovými vlnami, ktoré sa šíria od projektor.

■ Rádiové vlny pre komunikáciu bezdrôtovej lokálnej siete LAN neprechádzajú cez betonársku oceľ, kov alebo betón.

Projektor dokáže komunikovať cez stenu alebo podlahu, ktorá je vyrobená z dreva alebo skla (okrem skla, ktoré obsahuje vložené kovové sieťoviny), ale nedokáže komunikovať cez stenu alebo podlahu vyrobenú z betonárskej ocele, kovu alebo betónu.

■ Nepoužívajte projektor, ak je to možné, na miestach, kde vzniká statická elektrina.

Komunikácia cez bezdrôtovú lokálnu sieť LAN alebo LAN s prístupom na sieť môže byť náchylná na prerušenie, ak sa projektor používa na mieste, kde vzniká statická elektrina alebo hluk.

Prípady, kedy nie je možné vykonať LAN pripojenie v dôsledku statickej elektriny alebo hluku sú zriedkavé. V týchto prípadoch vypnite prívod elektrickej energie použitím tlačidla na diaľkovom ovládaní alebo na jednotke napájania projektor, odstráňte zdroj problematickej statickej elektriny alebo hluku a znovu zapnite napájanie projektor.

■ Používanie projektor mimo krajiny

Funkcia bezdrôtovej LAN je zakázaná, keď používate projektor mimo krajiny alebo regióny, kde ste si ho zakúpili. Vezmite na vedomie aj to, že v závislosti od krajín alebo regiónov existujú obmedzenia kanálov a frekvencií, na ktorých môžete používať bezdrôtovú lokálnu sieť (LAN).

■ Dostupné kanály bezdrôtovej lokálnej siete LAN

Kanály (frekvenčný rozsah), ktoré sa môžu používať sú odlišne v závislosti od krajiny alebo regiónu. Prosím používajte vlastnosti bezdrôtovej lokálnej siete LAN v súlade so zákonmi danej krajiny.

Pre režim MIRRORING

(Keď je spájacím režimom [MIRRORING])

Štandard	Použité kanály	Frekvenčné pásmo (Stredná frekvencia)
IEEE802.11b/g/n	1 - 11	2,412 GHz - 2,462 GHz
IEEE802.11a/n	36 / 40 / 44 / 48	5,180 GHz - 5,240 GHz

Pre režim SIMPLE / M-DIRECT

(Keď je spájacím režimom [SIMPLE] / [M-DIRECT] [Panasonic APPLICATION])

Štandard	Použité kanály	Frekvenčné pásmo (Stredná frekvencia)
IEEE802.11b/g/n	1 - 13	2,412 GHz - 2,472 GHz
IEEE802.11a/n	36 / 40 / 44 / 48	5,180 GHz - 5,240 GHz

Pre režim USER

(Keď je spájacím režimom [USER] [Panasonic APPLICATION])

Štandard	Použité kanály	Frekvenčné pásmo (Stredná frekvencia)
IEEE802.11b/g/n	1 - 13	2,412 GHz - 2,472 GHz
IEEE802.11a/n	36 / 40 / 44 / 48	5,180 GHz - 5,240 GHz

- Toto zariadenie sa môže používať výlučne vo vnútri pri prevádzke od 5,15 do 5,35 GHz rozsahu frekvencie (Kanály 36 až 64).

Výstrahy pri používaní

■ Aby ste dostali dobrú kvalitu obrazu

- Aby ste si mohli pozrieť pekný obrázok vo vyššom kontraste, pripravte si náležité prostredie. Zatiahnite závesy, zakryte okná a vypnite všetky svetlá, ktoré sú v blízkosti obrazovky, aby vonkajšie svetlo alebo svetlo z lúčov vnútri miestnosti, nedopadalo na obrazovku.
- Premietacie objektívy sú tepelne ovplyvnené svetlom zo svetelného zdroja, kvôli čomu je ohnisková vzdialenosť nestabilná v čase hneď po zapnutí projektora. Ohnisková vzdialenosť sa stabilizuje po tom, čo uplynie 30 minút od zapnutia projektora.

■ Nedotýkajte sa povrchu premietacích objektívov holými rukami.

Odtlačok prstu alebo nečistota na premietacom objektíve sa môže počas premietania zväčšiť.

■ DLP čipy

- DLP čipy sú precízne vyrobené. Uvedomte si, že vo vzácných prípadoch by vysoko presné pixely mohli chýbať alebo nepretržite svietiť. Uvedomte si, že taký fenomén neznamená poruchu činnosti.
- Nasmerovanie vysoko výkonného laserového lúča na premietací objektív môže spôsobiť poškodenie DLP čipu.

■ Zdroj svetla

Laser sa používa ako zdroj svetla projektora a má nasledujúce vlastnosti.

- Svietivosť svetla bude s dobou používania klesať.
Keď sa zdroj svetla používa približne 20 000 hodín, svietivosť sa zníži o polovicu svojej pôvodnej svietivosti. 20 000 hodín je odhadovaná doba, ktorá sa odlišuje v závislosti od individuálnych rozdielov a podmienok používania.
Keď zdroj svetla zhasne alebo sa žiarivosť viditeľne zníži, kontaktujte dodávateľa ohľadom výmeny jednotky zdroja svetla.

■ Pripojenie počítača a vonkajších zariadení

Pri pripájaní počítača alebo externého zariadenia si dôkladne prečítajte tento návod a časť, kde sa píše o použití napájacích šnúrov a aj tienených káblov.

Likvidácia

Pri likvidácii produktu sa obráťte na Vaše miestne orgány alebo na dodávateľa a opýtajte sa na správny spôsob likvidácie. Taktiež, zlikvidujte produkt bez jeho rozmontovania.

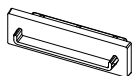
Príslušenstvo

Ubezpečte sa, že spolu s vašim projektorom bolo dodané nasledovné príslušenstvo. Číslo v < > zátvorkách ukazuje počet príslušenstva.

Bezdrôtové diaľkové ovládanie <1> (N2QAYA000134)



Krytka slopu na kartu <1> (DPHG1011ZA)



(Pripojená na projektor v čase zakúpenia)

Krytka konektoru HDMI <1> (TKKL5575)



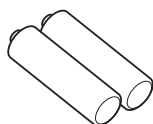
(Pripojená na projektor v čase zakúpenia)

Krytka konektoru LAN <1> (TKKL5576)



(Pripojená na projektor v čase zakúpenia)

Batérie AAA/R03 alebo AAA/LR03 <2>



(Pre diaľkové ovládanie)

CD-ROM <1> (1JK1JX200GE)

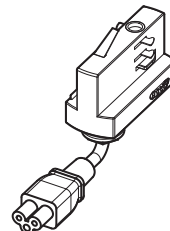


Imbusový kľúč <1> (DPPB1005ZA)



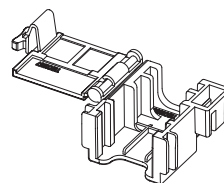
(Rozmer druhej strany 5.0 mm (3/16"))

Adaptér <1> (PT-JX200GBE: TXFKF02WDNZ) (PT-JX200GWE: TXFKF02WDMZ)

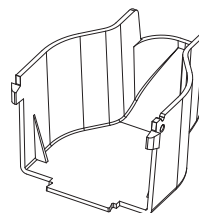


(Doručí sa rovnaká farba ako vonkajšie puzdro.)

Bezpečnostný zámok konektora <1> (TTRA0185)



Kryt adaptéra <1> (PT-JX200GBE: TKFE28702) (PT-JX200GWE: TKFE28701)



(Doručí sa rovnaká farba ako vonkajšie puzdro.)

Šnúra <1> (6103430249)



Bezpečnostný drôt <1> (DPPW1001ZA)



Upozornenie

- Po rozbalení projektoru náležite odstráňte baliaci materiál.
- Chýbajúce príslušenstvo žiadajte od vášho predajcu.
- Malé súčiastky skladujte vhodným spôsobom a držte ich mimo dosahu malých detí.

Poznámka

- Čísla modelov príslušenstva sú predmetom zmeny bez predchádzajúceho upozornenia.

Obsah dodaného CD

Obsah CD, ktoré je súčasťou dodávky je nasledovný.

Pokyny/zoznam (PDF)	Návod na obsluhu – Funkčný návod alebo Základná príručka	
	Návod na obsluhu – Content Manager Manual	
	Návod na obsluhu softvéru Multi Monitoring & Control Software (Len v Angličtine)	
	Wireless Manager ME6.3 Operating Instructions (Len v Angličtine)	
	List of Compatible Device Models	Toto je zoznam projektorov, ktoré sú kompatibilné so softvérom, ktorý sa dodáva na CD a ich obmedzenia.
	Softvérová licencia	Licenčné podmienky pre otvorenie zdrojového softvéru, ktorý sa používa pre projektor sú popísané v PDF súbore.
Softvér	Multi Monitoring & Control Software (Windows)	Tento softvér umožňuje monitorovať a kontrolovať väčší počet obrazoviek. (Projektor alebo obrazovka s plochým panelom) sú pripojené k bezdrôtovej lokálnej sieti LAN.
	Wireless Manager ME6.3 (Windows/Mac)	Tento softvér umožňuje odoslať obrazovku počítača cez bezdrôtovú/káblovú lokálnu sieť LAN.

Poznámka

- „List of Compatible Device Models” pre obrazovku s plochým panelom je kompatibilný s „Multi Monitoring & Control Software” je možné ho stiahnuť na webovej stránke (<https://panasonic.net/cns/prodisplays/>).

Inštalácia/demontáž projektora

Táto časť popisuje spôsob montáže projektora na koľajnicový systém a spôsob nastavenia orientácie hlavnej jednotky.

Pred montážou

Koľajnicové systémy kompatibilné pre montáž projektora sú nasledovné.

Výrobca	Nordic Aluminium	EUTRAC Stromschienen	ERCO
Názov	GLOBAL Trac Pro tracks	Surface Track Standard	ERCO track
Č. typu	XTS4100/XTS4200/XTS4300/ XTS4400	25-10/25-20/25-30/25-40	78301.000/78302.000/78303.000 /78304.000

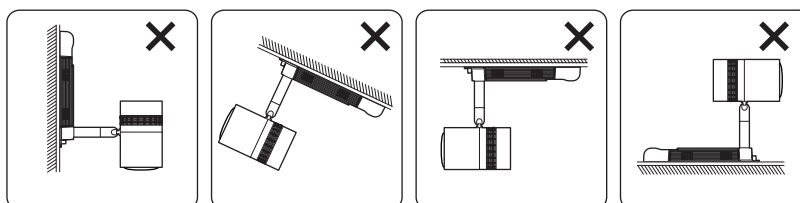
Č. typu koľajnicového systému a iné informácie popísané vyššie pochádzajú z novembra 2016.

Ak potrebujete najnovšie informácie, pozrite si nasledujúcu webovú stránku.

URL <https://panasonic.net/cns/projector/>

Upozornenie

- Namontujte projektor iba na vhodný koľajnicový systém.
- Namontujte koľajnicový systém a bezpečnostnú sponu drôtu na strop podľa pokynov výrobcu.
- Spýtajte sa kvalifikovaného technika pri nastavovaní alebo výmene koľajnicového systému.
- Odporúča sa namontovať projektor na koľajnicový systém podľa pokynov výrobcu.
- Uistite sa, že projektor montujú na systém pásu dvaja ľudia.
- Pred montážou/demontážou projektora vypnite napájanie koľajnicového systému.
- Namontujte projektor na koľajnicový systém, ktorý je nainštalovaný na vodorovnom strope alebo nosníku. Nemontujte projektor na nasledujúce koľajnicové systémy.
 - Koľajnicový systém, ktorý je nainštalovaný na povrch steny
 - Koľajnicový systém, ktorý je nainštalovaný na šikmom strope alebo nosníku
 - Koľajnicový systém, ktorý nevydrží zaťaženie
 - Koľajnicový systém, ktorý je nainštalovaný na podlahe



Nie je možné nainštalovať

- Uistite sa, že inštalácia časť koľajnicového systému unesie hmotnosť projektora.
- Ak sa ťažko používa páka na montážnom prvku koľajnice A/B pri montáži projektora, demontujte projektor zo systému pásu bez násilného otočenia páky, mierne posuňte projektor a znovu ho namontujte.
- Pri inštalácii viac ako dvoch projektorov na jeden koľajnicový systém vystužte koľajnicový systém a strop.

Poznámka

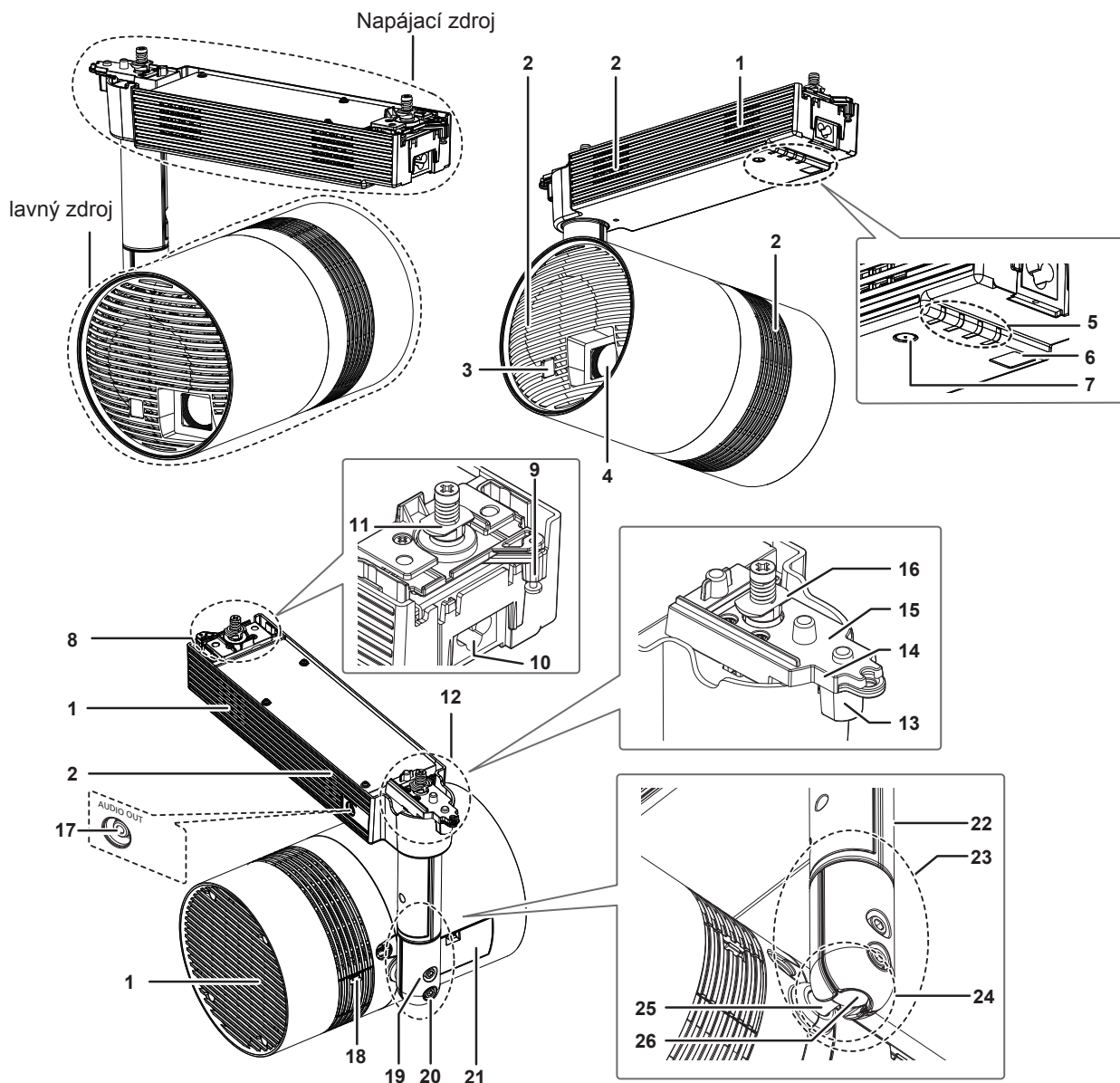
- Adaptér projektora sa nedá namontovať do polohy závitoreznej skrutky, ktorá upevňuje koľajnicový systém na strop alebo nosník.
- Keď je namontovaných viacero projektorov, jas alebo farba sa môžu líšiť v dôsledku individuálnych rozdielov, dokonca aj keď je číslo modelu rovnaké.
- Číslo modelu koľajnicového systému je predmetom zmeny bez predchádzajúceho upozornenia.

Príprava krytu adaptéra

1) Pripojte reťaz ku krytu adaptéra.

* Pre detaily pozrite „Návod na obsluhu - Funkčný návod“ na dodanom CD.

Telo projektoru

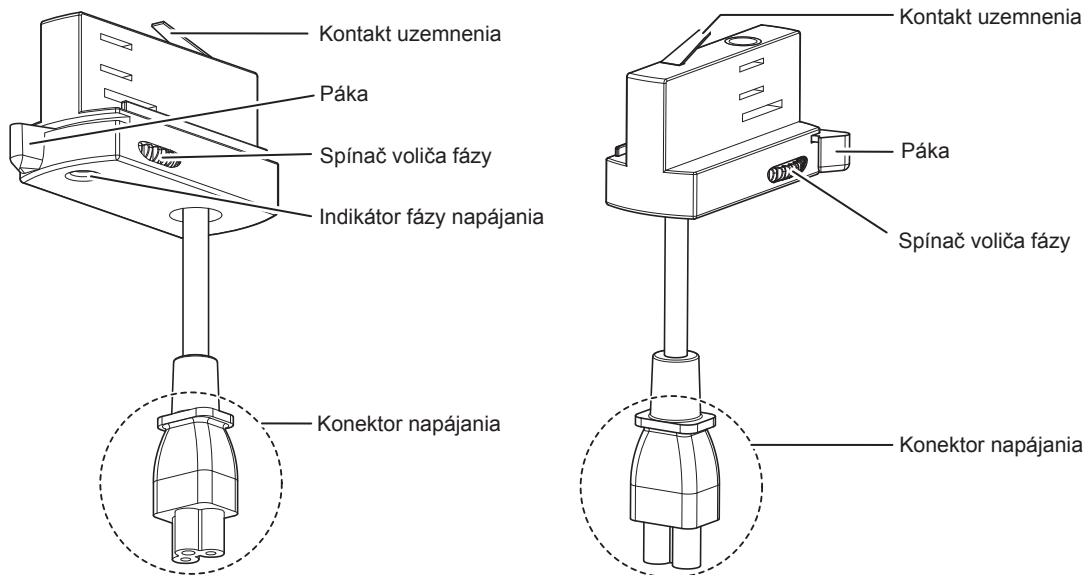


- | | | | |
|----|--|----|------------------------------------|
| 1 | Port prívodu vzduchu | 13 | Páka A |
| 2 | Port vypúšťania vzduchu | 14 | Doraz pre páku A |
| 3 | Prijímač signálu z diaľkového ovládača (Hlavná jednotka) | 15 | Platnička páky A |
| 4 | Projekčné šošovky | 16 | Svorka háčika A |
| 5 | Indikátory | 17 | Koncovka <AUDIO OUT> |
| 6 | Prijímač signálu z diaľkového ovládača (Jednotka napájania) | 18 | Kryt koncovky <DC OUT> |
| 7 | Tlačidlo napájania <⏻/⏻> (⏻ pohotovostný režim / zapnutie napájania) | 19 | Upevňovacia skrutka guľového spoja |
| 8 | Montážny prvok koľajnice časť B | 20 | Doraz guľového spoja |
| 9 | Páka B | 21 | Kryt pripojovacích koncoviek |
| 10 | Koncovka <AC IN> | 22 | Stípek |
| 11 | Svorka háčika B | 23 | Držiak hriadeľa |
| 12 | Montážny prvok koľajnice časť A | 24 | Pohyblivý diel guľového spoja |
| | | 25 | Hriadeľ |
| | | 26 | Guľový spoj |

Príprava adaptéra

1) Nastavte spínač voliča fázy na adaptéri.

- Otočte spínač voliča fázy na dodanom adaptéri a nastavte fázu napájania (1, 2 alebo 3) podľa vášho koľajnicového systému.
- Nastavenie spínača voliča fázy sa dá overiť pomocou indikátora fázy napájania.



2) Uistite sa, že sú kontakty napájania vo vnútri adaptéra.

Poznámka

- Nastavenie spínača voliča fázy sa dá zmeniť aj vtedy, keď je adaptér pripojený ku koľajnicovému systému.
- Keď je spínač voliča fázy nastavený na „0“, adaptér a koľajnicový systém nie sú elektricky zapojené.
- Ak nevíete, na ktoré číslo nastaviť spínač voliča fázy, poraďte sa s inštalačným personálom vášho koľajnicového systému.

Montáž projektora na koľajnicový systém.

1) Vypnite napájanie koľajnicového systému.

VAROVANIE

Pri montáži projektora na koľajnicový systém sa uistite, že ste vypili napájanie koľajnicového systému. Dôsledkom môže byť zásah elektrickým prúdom.

- 2) Otočte páku A na 90° v pozdĺžnom smere jednotky napájania.
- 3) Kompletne otočte páku B v rovnakom smere ako páku A proti jednotke napájania.
- 4) Kompletne vložte konektor napájania dodaného adaptéra do koncovky <AC IN> na napájacej jednotke.
- 5) Pripojte dodávaný bezpečný zámok konektora.
- 6) Položte reťaz krytu adaptéra na bezpečný zámok konektora.
- 7) Pripojte bezpečný zámok konektora.
- 8) Nastavte orientáciu jednotky napájania na koľajnicový systém.
- 9) Namontujte montážny prvok jednotky napájania na koľajnicový systém.
- 10) Nastavte páku A rovnobežne s koľajnicovým systémom a kompletne otočte páku B na rovnakú stranu.

VAROVANIE

Pri montáži koľajnicového systému otočte obe páky A/B po celej dráhe, kým sa nedostanú na koniec. Nevhodná montáž na koľajnicový systém môže mať za následok pád projektora.

- 11) Upevnite poistnú skrutku páky A.
- 12) Upevnite poistnú skrutku páky B.
- 13) Pripevnite bezpečnostný drôt.
- 14) Nastavte orientáciu adaptéra na koľajnicový systém.
- 15) Namontujte adaptér na koľajnicový systém.
- 16) Otočte páku adaptéra pre zaistenie adaptéra na koľajnicový systém.
- 17) Pripojte kryt adaptéra.

* Pre detaily pozrite „Návod na obsluhu - Funkčný návod“ na dodanom CD.

Nastavenie polohy projekcie

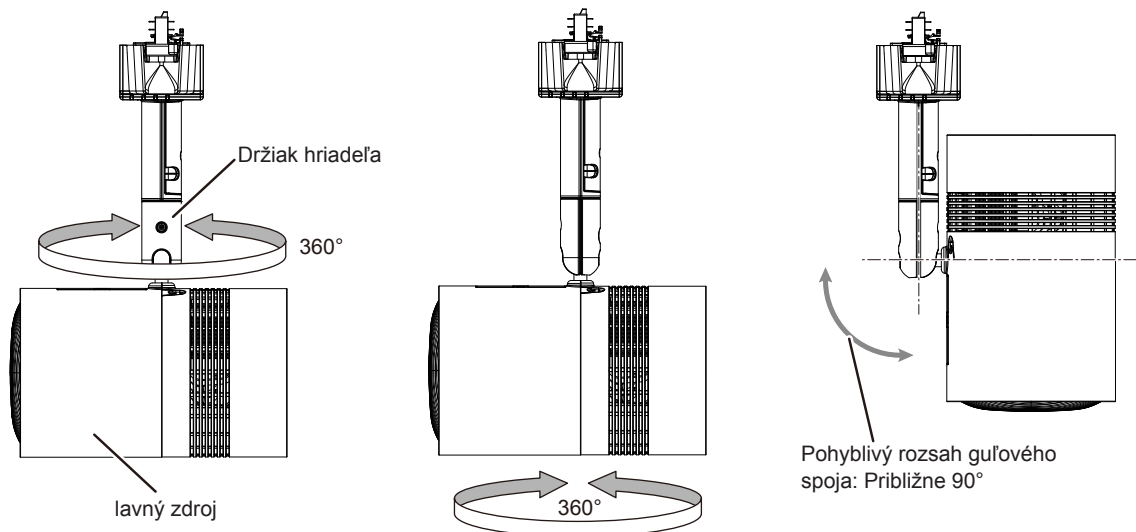
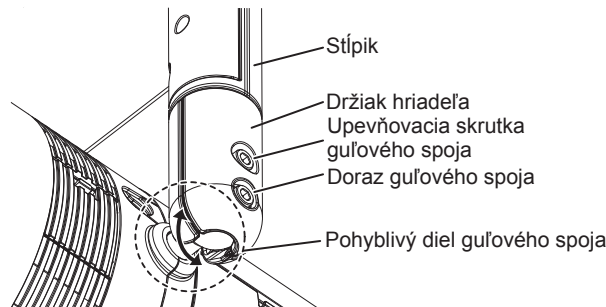
Po montáži projektora na koľajnicový systém nastavte orientáciu hlavnej jednotky, aby ste stanovili projekčnú polohu.

1) Uvoľnite upevňovaciu skrutku guľového spoja.

- Uvoľnite upevňovaciu skrutku guľového spoja pomocou dodaného Allenovho kľúča (veľkosť na opačnej strane 5,0 mm (3/16")).

2) Nastavte orientáciu hlavnej jednotky.

- Otočte držiak hriadeľa a nastavte pohyblivú časť guľového spoja v danom smere pre naklonenie hlavnej jednotky a nastavte orientáciu hlavnej jednotky.



Držiak hriadeľa sa bude otáčať o 360°, keď sa skrutka guľového spoja uvoľní. Otočte držiak hriadeľa a posuňte pohyblivú časť guľového spoja v danom smere pre naklonenie hlavnej jednotky.

Guľový spoj sa uvoľní, keď sa odstráni doraz guľového spoja. Hlavná jednotka sa dá otáčať o 360° alebo sa s hlavnou jednotkou nakloniť o 90° na pohyblivom dieli guľového spoja.

3) Utiahnite upevňovaciu skrutku guľového spoja.

- Keď držíte hlavnú jednotku, bezpečne utiahnite upevňovaciu skrutku guľového spoja pomocou dodaného Allenovho kľúča (veľkosť na opačnej strane 5,0 mm (3/16")).

Upozornenie

- Hlavná jednotka a jednotka napájania sú pripojené káblami, atď. Neotáčajte alebo nenakláňajte hlavnú jednotku viac ako je to potrebné.
- Pri nastavovaní orientácie hlavnej jednotky počas jej pripojenia k externému zariadeniu cez pripojovací kábel dávajte pozor, aby ste nepoškodili pripojovací kábel.
- Uložte doraz guľového spoja vhodným spôsobom na neskoršie použitie.

Poznámka

- Po približnom nastavení jemne nastavte polohu projekcie počas projekcie.
- Upevňovacia skrutka guľového spoja a doraz guľového spoja sú upevňovacie skrutky s hlavou s vnútorným šesťhranom (M6). Zapamätajte si, že doraz guľového spoja sa dá odstrániť, ak to potrebujete a upevňovacia skrutka guľového spoja sa odstrániť z projektora, ak sa príliš uvoľní.

Demontáž projektora z koľajnicového systému.

1) Vypnite napájanie koľajnicového systému.

VAROVANIE

Pri demontáži projektora z koľajnicového systému sa uistite, že ste vypili napájanie koľajnicového systému. Dôsledkom môže byť zásah elektrickým prúdom.

2) Demontujte kryt adaptéra.

3) Demontujte adaptér z koľajnicového systému.

4) Demontujte bezpečnostný drôt.

5) Uvoľnite poistnú skrutku páky.

6) Podržte jednotku napájania jednou rukou, otočte páku B o 90° a otočte páku A na rovnakú stranu, aby ste ich nasmerovali 90° proti koľajnicovému systému a následne demontujte projektor z koľajnicového systému.

* Pre detaily pozrite „Návod na obsluhu - Funkčný návod“ na dodanom CD.

VAROVANIE

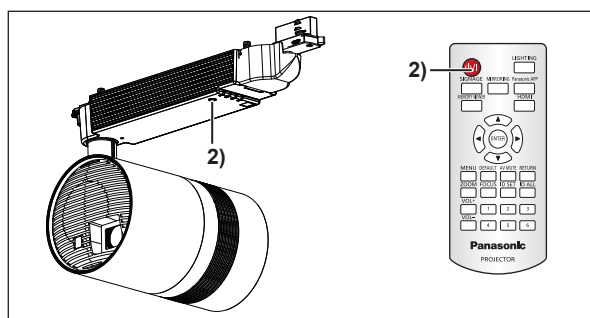
Pri demontáži projektora z koľajnicového systému ho podržte rukou.

Najskôr uvoľnite páku B, keď demontujete projektor z koľajnicového systému.

Ak sa Vám to nepodarí, môže to mať za následok pád projektora a môže to spôsobiť poškodenie alebo deformáciu alebo závažnú nehodu či poranenie.

Zapnutie/vypnutie projektora

Zapnutie projektora



1) Zapnite koľajnicový systém.

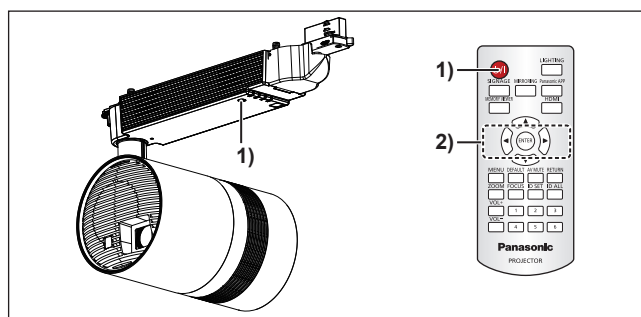
- Kontrolky <ON (G)/STANDBY (R)> blikajú červenou farbou a projektor sa dostáva do pohotovostného režimu.

2) Stlačte tlačidlo zapnúť <⏻/▶>.

- Kontrolka <ON (G)/STANDBY (R)> svieti zelenou farbou a premietanie sa čoskoro spustí.

* Pre detaily, pozrite „Návod na obsluhu – Funkčný návod” na dodanom CD.

Vypnutie projektora



1) Stlačte tlačidlo zapnúť <⏻/▶>.

- [POWER OFF(STANDBY)] zobrazí sa potvrdzujúca obrazovka.

2) Stlačte ◀▶ na diaľkovom ovládaní pre výber [OK], a stlačte tlačidlo <ENTER>. (Alebo znova stlačte tlačidlo zapnúť <⏻/▶>.)

- Premietanie sa dokončilo.

3) Počkajte, kým sa kontrolka <ON (G)/STANDBY (R)> rozsvieti na červenú farbu.

4) Ak je to potrebné, vypnite koľajnicový systém.

* Pre detaily, pozrite „Návod na obsluhu – Funkčný návod” na dodanom CD.

Likvidácia opotrebovaných zariadení a batérií Len pre Európsku úniu a krajiny so systémom recyklácie



Tieto symboly uvádzané na výrobkoch, balení a/alebo v sprievodnej dokumentácii informujú o tom, že opotrebované elektrické a elektronické výrobky a batérie sa nesmú likvidovať ako bežný domový odpad. V záujme zabezpečenia správneho spôsobu likvidácie, spracovania a recyklácie odovzdajte opotrebované výrobky a batérie na špecializovanom zbernom mieste v súlade s platnou legislatívou. Správnym spôsobom likvidácie týchto výrobkov a batérií prispějete k zachovaniu cenných zdrojov a predídete prípadným negatívnym dopadom na ľudské zdravie a životné prostredie.

Podrobnejšie informácie o zbere a recyklácii vám poskytnú miestne úrady. Pri nesprávnej likvidácii tohto druhu odpadu môžu byť v súlade s platnou legislatívou udelené pokuty.



Poznámka týkajúca sa symbolu batérie (spodný symbol)

Tento symbol môže byť použitý spolu so symbolom chemickej značky. V takom prípade vyhovuje požiadavke stanovenej Smernicou týkajúcou sa príslušnej chemikálie.

Panasonic Connect Co., Ltd.

Web Site: <https://panasonic.net/cns/projector/>
© Panasonic Connect Co., Ltd. 2022

M1016JG3062 -PT