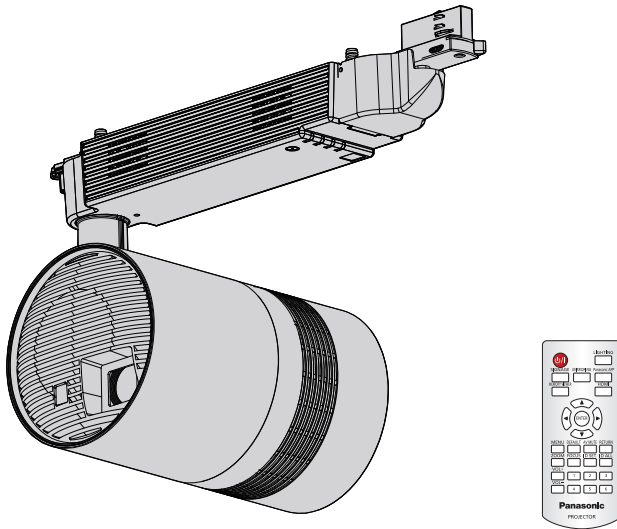


Οδηγίες λειτουργίας Βασικές οδηγίες

Προβολέας DLP™ **Εμπορική χρήση**

Αρ. μοντέλου **PT-JX200GBE
PT-JX200GWE**



Διαβάστε πριν τη χρήση

Οι οδηγίες λειτουργίας αυτού του προβολέα περιλαμβάνουν τις “Οδηγίες λειτουργίας – Βασικές οδηγίες” (αυτό το έντυπο) τις “Οδηγίες λειτουργίας – Εγχειρίδιο λειτουργιών” (αρχείο PDF) και το “Εγχειρίδιο Διαχείρισης Περιεχομένου”. Το παρόν εγχειρίδιο είναι ένα απόσπασμα της έκδοσης “Οδηγίες λειτουργίας – Εγχειρίδιο λειτουργιών”. Για περισσότερες πληροφορίες, ανατρέξτε στο αρχείο PDF “Οδηγίες λειτουργίας – Εγχειρίδιο λειτουργιών” στο συνοδευτικό CD-ROM. Ανατρέξτε στις “Οδηγίες λειτουργίας – Εγχειρίδιο Διαχείρισης Περιεχομένου” για αναπαραγωγή περιεχομένου signage (ψηφιακής σήμανσης).

- Μόνο οι “Οδηγίες λειτουργίας – Βασικές οδηγίες” (αυτό το έντυπο) παρέχεται στη γλώσσα σας. Για λεπτομέρειες διαβάστε το αρχείο PDF “Οδηγίες λειτουργίας – Εγχειρίδιο λειτουργιών” (PDF) στις άλλες γλώσσες.
- Διαβάστε τη διαδικασία περιήγησης των Οδηγιών Λειτουργίας που περιέχονται στο CD-ROM και τη διαδικασία εγκατάστασης του λογισμικού (➔ σελίδα 9).

Σας ευχαριστούμε για την αγορά αυτού του προϊόντος της Panasonic.

- Αυτό το προϊόν συνδέεται σε σύστημα ανάρτησης. Βεβαιωθείτε ότι το σύστημα ανάρτησης έχει εγκατασταθεί σύμφωνα με τις οδηγίες του κατασκευαστή.
- Πριν εγκαταστήσετε και βάλετε σε λειτουργία το προϊόν, διαβάστε προσεκτικά τις οδηγίες και φυλάξτε αυτό το εγχειρίδιο για μελλοντική χρήση.
- Πριν χρησιμοποιήσετε το προϊόν, διαβάστε την ενότητα “Διαβάστε αυτό πρώτα!” (➔ σελίδα 3 ως 8).



HDMI™
HIGH-DEFINITION MULTIMEDIA INTERFACE



GREEK

DPQP1121ZE/X1

Περιεχόμενα

Σημαντικές πληροφορίες

Διαβάστε αυτό πρώτα!..... 3

Προετοιμασία

Προφυλάξεις κατά την χρήση..... 11
 Προφυλάξεις κατά την εγκατάσταση..... 11
 Ασφάλεια 12
 Σημείωση σχετικά με το ασύρματο LAN 13
 Προφυλάξεις κατά τη χρήση 14
 Απόρριψη 14
 Αξεσουάρ 15

Ξεκινώντας

Εγκατάσταση/Αφαίρεση του προβολέα 17
 Πριν την τοποθέτηση 17
 Προετοιμασία καλύμματος αντάπτορα..... 17
 Σώμα προβολέα 18
 Προετοιμασία αντάπτορα 19
 Προσάρτηση προβολέα μόνο στα κατάλληλα
 συστήματα ανάρτησης..... 19
 Ρύθμιση θέσης προβολής 20
 Αφαίρεση του προβολέα από το σύστημα
 ανάρτησης 21

Βασικές λειτουργίες

Αναμμα/σβήσιμο προβολέα 22
 Αναμμα του προβολέα..... 22
 Σβήσιμο προβολέα 22

Διαβάστε αυτό πρώτα!

ΠΡΟΕΙΔΟΠΟΙΗΣΗ: ΑΥΤΗ Η ΣΥΣΚΕΥΗ ΠΡΕΠΕΙ ΝΑ ΕΙΝΑΙ ΓΕΙΩΜΕΝΗ.

ΠΡΟΕΙΔΟΠΟΙΗΣΗ: Για να αποφύγετε βλάβη που μπορεί να προκαλέσει πυρκαγιά ή ηλεκτροπληξία, μην εκθέτετε τη συσκευή σε βροχή ή υγρασία. Αυτή η συσκευή δεν προορίζεται για χρήση στο άμεσο οπτικό πεδίο χώρων προβολής. Για να αποφύγετε τις ενοχλητικές αντανάκλασεις σε χώρους προβολής, μην τοποθετείτε τη συσκευή στο άμεσο οπτικό πεδίο. Αυτό ο εξοπλισμός δεν προορίζεται για χρήση με σταθμούς εργασίας βίντεο σύμφωνα με πρότυπο των κανονισμών για τους σταθμούς εργασίας.

Η στάθμη ηχητικής πίεσης στη θέση λειτουργίας είναι ίση ή μικρότερη από 70 dB (A) σύμφωνα με το πρότυπο ISO 7779.

ΠΡΟΕΙΔΟΠΟΙΗΣΗ:

1. Αφαιρέστε τον προβολέα από το σύστημα ανάρτησης ή διακόψτε την παροχή ηλεκτρικού ρεύματος όταν ο προβολέας δεν χρησιμοποιείται για μεγάλο χρονικό διάστημα.
2. Για να αποφύγετε τον κίνδυνο ηλεκτροπληξίας, μην αφαιρείτε το κάλυμμα. Δεν υπάρχουν εξαρτήματα, που μπορεί να επισκευάσει ο χρήστης, στο εσωτερικό. Το σέρβις πρέπει να γίνεται από εξειδικευμένο προσωπικό.

Αυτή είναι μια συσκευή που προβάλλει εικόνες επάνω σε μια οθόνη, κλπ, και δεν προορίζεται για χρήση ως φωτιστικό εσωτερικού χώρου.

Οδηγία 2009/125/EC

ΠΡΟΕΙΔΟΠΟΙΗΣΗ: ΚΙΝΔΥΝΟΣ ΗΛΕΚΤΡΟΠΛΗΞΙΑΣ. ΜΗΝ ΤΟ ΑΝΟΙΓΕΤΕ.



Αναγράφεται στον προβολέα



Ο κεραυνός με το βέλος, μέσα σε ένα ισοσκελές τρίγωνο, χρησιμοποιείται για να προειδοποιήσει τον χρήστη για την παρουσία μη μονωμένης "επικίνδυνης τάσης" στο εσωτερικό του προϊόντος, η οποία μπορεί να ενέχει κίνδυνο ηλεκτροπληξίας.



Το θαυμαστικό μέσα σε ένα ισόπλευρο τρίγωνο χρησιμοποιείται για να ενημερώσει τον χρήστη ότι υπάρχουν σημαντικές οδηγίες λειτουργίας και συντήρησης (σέρβις) στα έντυπα που συνοδεύουν το προϊόν.

ΠΡΟΕΙΔΟΠΟΙΗΣΗ: Μην κοιτάτε στο φως που εκπέμπεται από το φακό όταν λειτουργεί ο προβολέας.



RG2

Αναγράφεται στον προβολέα

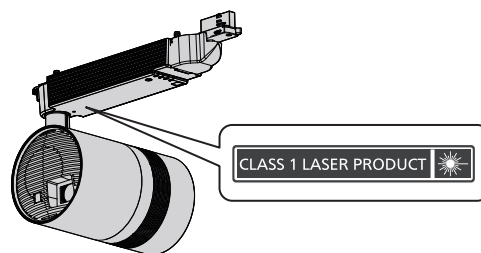
ΠΡΟΣΟΧΗ: Για να εξασφαλίσετε τη μέγιστη δυνατή συμμόρφωση, ακολουθήστε τις συνημμένες οδηγίες εγκατάστασης. Σε αυτές περιλαμβάνεται η χρήση θωρακισμένων καλωδίων όταν συνδέετε σε υπολογιστή ή περιφερειακές συσκευές. Επίσης, οποιοσδήποτε μη εξουσιοδοτημένες αλλαγές ή τροποποιήσεις του εξοπλισμού μπορεί να ακυρώσουν το δικαίωμα του χρήστη να λειτουργήσει τη συσκευή.

ΠΡΟΣΟΧΗ: Η χρήση ελέγχων ή ρυθμίσεων ή η εκτέλεση ενεργειών διαφορετικές από αυτές που περιγράφονται στο παρόν μπορεί να εκθέσουν το χρήστη σε επικίνδυνη ραδιενέργεια.

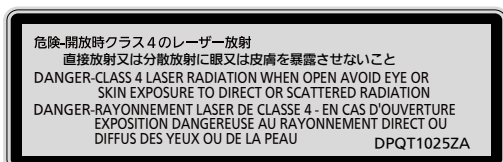
Προειδοποίηση σχετικά με το λέιζερ

Αυτός ο προβολέας είναι προϊόν λέιζερ Κατηγορίας 1 που συμμορφώνεται με το πρότυπο IEC/EN 60825-1:2014.

Όπως ισχύει για όλες τις φωτεινές πηγές, μην κοιτάτε απευθείας την ακτίνα φωτός, RG2 IEC 62471-5:2015.



(Κάτω μέρος του προϊόντος)



(Εσωτερικό του προϊόντος)

Κατασκευάστηκε από: Panasonic Connect Co., Ltd.

4-1-62 Minoshima, Hakata-ku, Fukuoka 812-8531, Ιαπωνία

Εισαγωγέας: Panasonic Connect Europe GmbH

Εξουσιοδοτημένος αντιπρόσωπος στην ΕΕ: Panasonic Testing Centre
Winsbergring 15, 22525 Hamburg, Γερμανία

Δήλωση συμμόρφωσης

Αυτός ο εξοπλισμός είναι σε συμμόρφωση με τις ουσιώδεις απαιτήσεις και άλλες σχετικές διατάξεις της Οδηγίας 2014/53/ΕΕ.

WLAN: Μέγιστη ισχύς

20 dBm (2,412 GHz - 2,472 GHz)

23 dBm (5,180 GHz - 5,240 GHz)

Οδηγίας : 2014/53/ΕΕ

ΠΡΟΕΙΔΟΠΟΙΗΣΗ:

■ ΤΡΟΦΟΔΟΣΙΑ

Ο διακόπτης κυκλώματος πρέπει να βρίσκεται κοντά στον εξοπλισμό και να είναι εύκολα προσβάσιμος εάν παρουσιαστεί κάποιο πρόβλημα. Εάν εμφανιστούν τα παρακάτω προβλήματα, διακόψτε την παροχή ρεύματος αμέσως.

Η συνεχιζόμενη χρήση του προβολέα σε αυτές τις συνθήκες μπορεί να προκαλέσει πυρκαγιά, ηλεκτροπληξία ή να βλάψει την όρασή σας

- Εάν μπει νερό ή ξένα αντικείμενα στο εσωτερικό του προβολέα, διακόψτε την παροχή ηλεκτρικού ρεύματος.
- Αν παρατηρήσετε καπνό, παράξενες μυρωδιές ή θόρυβο που προέρχεται από τον προβολέα, διακόψτε την παροχή ηλεκτρικού ρεύματος.

Επικοινωνήστε με το μεταπωλητή σας για σέρβις. Μην επιχειρήσετε να επισκευάσετε τον προβολέα μόνοι σας.

Όταν συνδέετε/αφαιρείτε τον προβολέα σε/από το σύστημα ανάρτησης, ή εκτελείτε εργασίες συντήρησης, βεβαιωθείτε ότι έχετε διακόψει την παροχή ηλεκτρικού ρεύματος.

Μπορεί να προκληθεί ηλεκτροπληξία.

Όταν περιστρέφετε τον αντάππορα αριστερόστροφα ενώ κρατάτε το σύστημα ανάρτησης, βεβαιωθείτε ότι η ηλεκτρική σύνδεση είναι σε καλή κατάσταση.

Εάν το φως δεν τοποθετηθεί σωστά, μπορεί να προκληθεί ηλεκτροπληξία ή υπερθέρμανση.

- Μην χρησιμοποιείτε κατεστραμμένο φως.

Μην εκτελέσετε καμία εργασία που μπορεί να καταστρέψει τον αντάππορα.

- Εάν χρησιμοποιηθεί κατεστραμμένος αντάππορας, μπορεί να προκληθεί ηλεκτροπληξία, βραχυκύκλωμα ή πυρκαγιά.
- Μην καταστρέψετε το καλώδιο τροφοδοσίας, μην κάνετε τροποποιήσεις, τοποθετείτε κοντά σε ζεστά αντικείμενα, μην το λυγίζετε υπερβολικά, στρίβετε, τραβάτε και μην τοποθετείτε βαριά αντικείμενα πάνω του.

Ζητήστε από ένα Εξουσιοδοτημένο Κέντρο Σέρβις να κάνει επισκευές στον αντάππορα που μπορεί να είναι αναγκαίες.

Μην χρησιμοποιείτε οτιδήποτε άλλο εκτός από τον παρεχόμενο αντάππορα.

Η μη τήρηση των οδηγιών μπορεί να είναι αιτία πρόκλησης ηλεκτροπληξίας ή πυρκαγιάς.

Μην πιάνετε το σύστημα ανάρτησης και τον αντάππορα με βρεγμένα χέρια.

Η μη τήρηση αυτής της σύστασης μπορεί να είναι αιτία πρόκλησης ηλεκτροπληξίας.

Κατά τη διάρκεια καταιγίδας, μην αγγίζετε τον προβολέα ή το σύστημα ανάρτησης.

Μπορεί να προκληθεί ηλεκτροπληξία.

Μην υπερφορτώνετε το σύστημα ανάρτησης.

Εάν η παροχή ρεύματος υπερφορτωθεί (π.χ. με τη χρήση πάρα πολλών συσκευών), μπορεί να προκληθεί πυρκαγιά ή υπερθέρμανση.

■ ΧΡΗΣΗ/ΕΓΚΑΤΑΣΤΑΣΗ

Βεβαιωθείτε ότι το σύστημα ανάρτησης έχει εγκατασταθεί σύμφωνα με τις οδηγίες του κατασκευαστή.

Η λάθος εγκατάσταση μπορεί να προκαλέσει πυρκαγιά, ηλεκτροπληξία ή πτώση του προβολέα.

Προσαρτήστε τον προβολέα μόνο στα κατάλληλα συστήματα ανάρτησης.

Η μη τήρηση των οδηγιών μπορεί να είναι αιτία πρόκλησης πυρκαγιάς, ηλεκτροπληξίας ή πτώσης του προβολέα.

Τοποθετήστε τον προβολέα σε σύστημα ανάρτησης που είναι τοποθετημένο οριζόντια στο ταβάνι ή σε δοκό και μπορεί να αντέξει το βάρος.

Η τοποθέτηση του προβολέα στα παρακάτω συστήματα ανάρτησης θα προκαλέσει πυρκαγιά, ηλεκτροπληξία ή πτώση του προβολέα.

- Σύστημα ανάρτησης που είναι τοποθετημένο στην επιφάνεια του τοίχου
- Σύστημα ανάρτησης που είναι τοποθετημένο σε ταβάνι με κλίση ή σε δοκό
- Σύστημα ανάρτησης που δε μπορεί να αντέξει το βάρος
- Σύστημα ανάρτησης που είναι εγκατεστημένο στο πάτωμα

Σιγουρευτείτε ότι τα πόδια σας πατάνε σταθερά και με ασφάλεια κατά τη διάρκεια της εγκατάστασης.

Εάν τα πόδια σας δεν πατάνε γερά, μπορεί να γλιστρήσετε και να πέσετε και να τραυματιστείτε.

Σιγουρευτείτε ότι χρησιμοποιούνται δύο ή περισσότερα άτομα για την εγκατάσταση.

Σε διαφορετική περίπτωση μπορεί να προκληθεί ζημιά ή παραμόρφωση του προβολέα, σοβαρός τραυματισμός ή ατύχημα από πιθανή πτώση.

Όταν στερεώνετε τον προβολέα στο σύστημα της ράγας, γυρίστε τελείως το μοχλό του εξαρτήματος ανάρτησης στη ράγα στην πλευρά της στήριξης.

Η λάθος τοποθέτηση της ράγας ανάρτησης μπορεί να προκαλέσει ατύχημα από την πτώση της συσκευής.

ΠΡΟΕΙΔΟΠΟΙΗΣΗ:

Όταν αφαιρείτε τον προβολέα από τη ράγα ανάρτησης, κρατάτε τον με το χέρι σας.

Η απασφάλιση του μοχλού ανάρτησης στη ράγα, χωρίς να κρατάτε τον προβολέα μπορεί να παραμορφώσει ή να πέσει και να καταστραφεί ο προβολέας, σοβαρό ατύχημα ή τραυματισμό.

Όταν αφαιρείτε τον προβολέα από τη ράγα ανάρτησης, απασφαλίστε πρώτα το μοχλό στη ράγα ανάρτησης από τις ενδείξεις.

Η απασφάλιση του μοχλού πρώτα στην κεντρική μονάδα θα καταστρέψει τα εξαρτήματα και θα προκληθεί ατύχημα από την πτώση.

Μην χρησιμοποιείτε προβολέα που έχει κατεστραμμένο περίβλημα ή κατεστραμμένη ράγα στήριξης εξαιτίας πτώσης ή άλλης αιτίας.

Εάν συνεχίσετε να χρησιμοποιείτε τον προβολέα κάτω από αυτές τις συνθήκες μπορεί να προκληθεί ηλεκτροπληξία, ή έκθεση σε επικίνδυνη ακτινοβολία λέιζερ.

Επικοινωνήστε με το μεταπωλητή σας για σέρβις. Μην επιχειρήσετε να επισκευάσετε τον προβολέα μόνοι σας.

Μην τοποθετείτε τον προβολέα σε καυτό περιβάλλον, σε περιβάλλον με υγρασία ή σκόνη, ή σε χώρο που μπορεί να έρθει σε επαφή με ελαιώδη καπνό ή ατμό.

Η χρήση του προβολέα υπό αυτές τις συνθήκες μπορεί να προκαλέσει πυρκαγιά, ηλεκτροπληξία ή αλλοίωση των εξαρτημάτων. Η αλλοίωση των εξαρτημάτων μπορεί να προκαλέσει πτώση του προβολέα.

Μην καλύπτετε τους αεραγωγούς εισόδου/εξόδου.

Μπορεί να υπερθερμανθεί ο προβολέας, και να προκληθεί βλάβη ή πυρκαγιά.

- Μην τοποθετείτε τον προβολέα σε στενό χώρο με κακό αερισμό.
- Μην πλησιάζετε υφάσματα ή χαρτιά κοντά στον προβολέα, επειδή τα συγκεκριμένα υλικά μπορεί να απορροφηθούν από τους αεραγωγούς.
- Τοποθετήστε τις θύρες εισόδου/εξόδου αέρα του τροφοδοτικού μακριά από τοίχους ή αντικείμενα σε απόσταση τουλάχιστον 300 mm (11-13/16") ή μεγαλύτερη.

Μην κοιτάτε στο φως που εκπέμπεται από το φακό όταν λειτουργεί ο προβολέας.

Μην χρησιμοποιείτε οπτική συσκευή (όπως μεγεθυντικό φακό ή καθρέπτη) στο φακό προβολής.

Μπορεί να επηρεάσει αρνητικά την όρασή σας.

- Ο φακός του προβολέα εκπέμπει δυνατό φως. Μην κοιτάτε το φως.
- Στην περίπτωση παιδιών προσέξτε ιδιαίτερα να μην κοιτάξουν στο εκπεμπόμενο φως από τους φακούς. Επιπλέον, όταν απομακρύνεστε από τον προβολέα σβήνετέ τον και κλείνετε το διακόπτη τροφοδοσίας.

Μην επιχειρήσετε ποτέ να αναδιατάξετε ή να αποσυναρμολογήσετε τον προβολέα.

Η υψηλή τάση μπορεί να προκαλέσει πυρκαγιά ή ηλεκτροπληξία.

● Εάν θέλετε να ελέγξετε, ρυθμίσετε ή να επισκευάσετε τη συσκευή επικοινωνήστε με το μεταπωλητή σας. Σε αντίθετη περίπτωση μπορεί να εκτεθείτε σε επικίνδυνη ακτινοβολία λέιζερ.

- Η μονάδα λέιζερ είναι κατασκευασμένη για το συγκεκριμένο προβολέα. Ακολουθήστε τις οδηγίες στις Οδηγίες λειτουργίας για τη λειτουργία και ρυθμίσεις της συσκευής.

Προσέξτε να μη μπουν μεταλλικά, εύφλεκτα αντικείμενα ή υγρά στο εσωτερικό του προβολέα.

Προσέξτε να μην βραχεί ο προβολέας.

Μπορεί να προκληθεί βραχυκύκλωμα ή υπερθέρμανση, και να προκληθεί πυρκαγιά, ηλεκτροπληξία ή δυσλειτουργία του προβολέα.

- Εάν εισέλθει νερό στον προβολέα, διακόψτε την παροχή ηλεκτρικού ρεύματος και επικοινωνήστε με το μεταπωλητή σας.

■ ΑΞΕΣΟΥΑΡ

Μην χρησιμοποιείτε και μην μεταχειρίζεστε τις μπαταρίες λάθος, και ακολουθείστε τις παρακάτω οδηγίες.

Η μη τήρηση των οδηγιών μπορεί να προκαλέσει εγκαύματα, διαρροή μπαταριών, υπερθέρμανση, έκρηξη ή πυρκαγιά.

- Μην χρησιμοποιείτε μπαταρίες χωρίς ένδειξη.
- Μην χρησιμοποιείτε επαναφορτιζόμενες μπαταρίες.
- Μην αποσυναρμολογείτε μπαταρίες ξηρών στοιχείων.
- Μην θερμαίνετε τις μπαταρίες και μην τις τοποθετείτε σε νερό ή φωτιά.
- Προσέξτε να μην έρθουν σε επαφή οι ακροδέκτες + και - της μπαταρίας με μεταλλικά αντικείμενα όπως κολιέ ή τσιμπιδάκια.
- Μην αποθηκεύετε και μην μεταφέρετε μπαταρίες μαζί με μεταλλικά αντικείμενα.
- Αποθηκεύστε τις μπαταρίες σε πλαστική σακούλα και φυλάξτε τις μακριά από μεταλλικά αντικείμενα.
- Βεβαιωθείτε ότι οι πολικότητες (+ και -) είναι σωστές όταν τοποθετείτε τις μπαταρίες.
- Μην χρησιμοποιείτε καινούργια μπαταρία μαζί με παλιά μπαταρία και μην αναμιγνύετε διαφορετικούς τύπους μπαταριών.
- Μην χρησιμοποιείτε μπαταρίες από τις οποίες έχει αφαιρεθεί ή γδαρθεί το εξωτερικό περίβλημα.

ΠΡΟΕΙΔΟΠΟΙΗΣΗ:

Εάν διαρρέει υγρό από τη μπαταρία, μην την αγγίζετε με γυμνά χέρια, και λάβετε τα παρακάτω μέτρα εάν χρειάζεται.

- Εάν έρθει σε επαφή υγρό μπαταρίας με το δέρμα σας μπορεί να προκαλέσει ερεθισμό ή τραυματισμό. Ξεπλύνετε με καθαρό νερό και ζητήστε αμέσως ιατρική βοήθεια.
- Εάν τα μάτια σας έρθουν σε επαφή με υγρό μπαταρίας μπορεί να προκληθεί απώλεια όρασης. Σε αυτή την περίπτωση, μην τρίψετε τα μάτια σας. Ξεπλύνετε με καθαρό νερό και ζητήστε αμέσως ιατρική βοήθεια.

Αφαιρέστε τις άδειες μπαταρίες από το τηλεχειριστήριο έγκαιρα.

- Εάν τις αφήσετε στο τηλεχειριστήριο, μπορεί να προκληθεί διαρροή υγρού, υπερθέρμανση ή έκρηξη των μπαταριών.

Μην αφήνετε παιδιά να αγγίζουν τις μπαταρίες και τα καλύμματα.

Η κατάποση τους μπορεί να προκαλέσει σοβαρό πρόβλημα υγείας.

- Στην περίπτωση κατάποσης, αναζητήστε αμέσως ιατρική βοήθεια.

ΠΡΟΣΟΧΗ:

■ ΧΡΗΣΗ/ΕΓΚΑΤΑΣΤΑΣΗ

Μην τοποθετείτε τον προβολέα σε πολύ ζεστούς χώρους.

Σε αντίθετη περίπτωση μπορεί να αλλοιωθούν τα εσωτερικά εξαρτήματα και το περίβλημα, ή να προκληθεί πυρκαγιά.

- Προσέχετε ιδιαίτερα τους χώρους που είναι εκτεθειμένοι στο άμεσο ηλιακό φως ή κοντά σε καλοριφέρ.

Μην τοποθετείτε τον προβολέα σε χώρους με διαβρωτικά αέρια.

Σε αντίθετη περίπτωση μπορεί να πέσει ο προβολέας ή να πιάσει σκουριά.

Μην χρησιμοποιείτε τον προβολέα μαζί με ροοστάτες, όπως ελεγκτή φωτισμού.

Σε αντίθετη περίπτωση μπορεί να καταστραφούν τα εξαρτήματα στο εσωτερικό του προβολέα και να πιάσει φωτιά.

Μην υποβάλετε τον προβολέα σε μεγάλες δυνάμεις (π.χ μην κρεμάτε αντικείμενα στον προβολέα).

Σε αντίθετη περίπτωση μπορεί να προκληθεί πτώση του προβολέα.

Μην τοποθετείτε τα χέρια σας ή άλλα αντικείμενα κοντά στον αεραγωγό εξόδου.

Μπορεί να κάψετε τα χέρια σας ή να καταστραφούν άλλα αντικείμενα.

- Ο αεραγωγός εξόδου εκλύει ζεστό αέρα. Μην τοποθετείτε τα χέρια σας, το πρόσωπό σας ή άλλα αντικείμενα που δεν αντέχουν τη ζέστη κοντά σε αυτή τη θύρα.

Μην τοποθετείτε τον προβολέα σε χώρους με άλατα ή διαβρωτικά αέρια.

Σε αντίθετη περίπτωση η συσκευή μπορεί να πέσει εξαιτίας διάβρωσης. Μπορεί επίσης να προκληθεί δυσλειτουργία.

Μη συνδέετε ποτέ ακουστικά στην υποδοχή <AUDIO OUT>.

Η ακρόαση μουσικής πολύ δυνατά από τα ακουστικά μπορεί να προκαλέσει απώλεια ακοής.

Αποσυνδέετε πάντα τον αντάπτορα από το σύστημα ανάρτησης πριν μετακινήσετε τον προβολέα.

Η μετακίνηση του προβολέα με τον αντάπτορα συνδεδεμένο μπορεί να καταστρέψει τον αντάπτορα, και να προκληθεί πυρκαγιά ή ηλεκτροπληξία.

Μην αφήνετε παιδιά χωρίς επίτηρηση να χρησιμοποιούν τον προβολέα.

Ο λάθος χειρισμός μπορεί να τα εκθέσει σε επικίνδυνη ακτινοβολία λείζερ.

- Ο προβολέας πρέπει να χρησιμοποιείται μόνο κάτω από την επίβλεψη και τον έλεγχο ενήλικα.

Αποσυνδέετε πάντα τα καλώδια πριν μετακινήσετε τον προβολέα.

Η μετακίνηση του προβολέα με τα καλώδια συνδεδεμένα μπορεί να καταστρέψει τα καλώδια, και να προκληθεί πυρκαγιά ή ηλεκτροπληξία.

■ ΑΞΕΣΟΥΑΡ

Εάν δεν σκοπεύετε να χρησιμοποιήσετε τον προβολέα για μεγάλο χρονικό διάστημα, αφαιρέστε τις μπαταρίες από το τηλεχειριστήριο.

Σε αντίθετη περίπτωση οι μπαταρίες μπορεί να διαρρεύσουν, να προκληθεί υπερθέρμανση, πυρκαγιά ή έκρηξη, και να μολυνθεί ο χώρος.

■ ΣΥΝΤΗΡΗΣΗ

Διακόψτε την παροχή τροφοδοσίας και αφαιρέστε τον προβολέα από το σύστημα ανάρτησης πριν τον μεταφέρετε για να γίνει καθαρισμός.

Σε αντίθετη περίπτωση μπορεί να προκληθεί ηλεκτροπληξία.

Ζητήστε από το μεταπωλητή σας να γίνει έλεγχος της συσκευής από εξειδικευμένο τεχνικό κάθε τρία χρόνια.

Η χρήση του προβολέα για μεγάλο χρονικό διάστημα χωρίς να έχει γίνει έλεγχος, μπορεί να προκαλέσει πυρκαγιά, ηλεκτροπληξία ή πτώση του προβολέα.

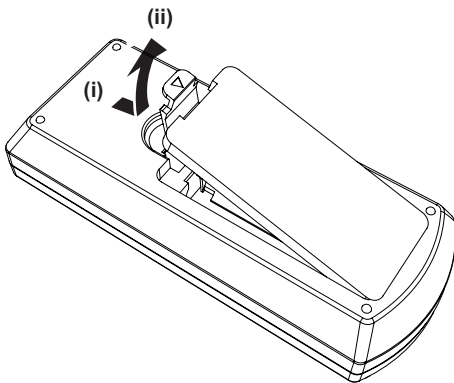
- Ρωτήστε το μεταπωλητή σας για το κόστος καθαρισμού.

Η Panasonic Connect Co., Ltd. δε φέρει καμία ευθύνη για τυχόν ζημιές ή ατυχήματα που προκλήθηκαν από την τοποθέτηση του προβολέα σε ακατάλληλο περιβάλλον, τη στήριξη του προβολέα σε μη εγκεκριμένο σύστημα ανάρτησης ή τη στήριξη χρησιμοποιώντας μεθόδους διαφορετικές από αυτές που αναφέρονται στις Οδηγίες Λειτουργίας.

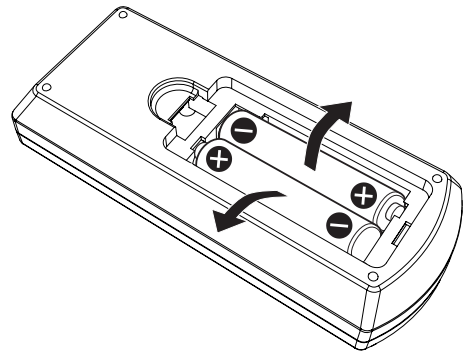
Αφαίρεση μπαταρίας

Μπαταρία τηλεχειριστηρίου

1. Πιέστε τον οδηγό και ανασηκώστε το κάλυμμα.



2. Αφαιρέστε τις μπαταρίες.



Εμφάνιση οδηγιών λειτουργίας

1) Ξεκινήστε την εφαρμογή.

- Τοποθετήστε το παρεχόμενο CD-ROM στη μονάδα CD. Η εφαρμογή θα ξεκινήσει αυτόματα. Εάν η εφαρμογή δεν ξεκινήσει, κάντε διπλό κλικ στο αρχείο "Launcher.exe" στο CD-ROM. (Όταν εμφανιστεί η οθόνη της αυτόματης αναπαραγωγής, επιλέξτε την αντίστοιχη τοποθεσία για να ξεκινήσει το αρχείο "Launcher.exe".)

2) Κάντε κλικ στην επιλογή [Projector Operating Instructions] ή στην επιλογή [Content Manager Manual] στο μενού.

- Θα εμφανιστεί η λίστα με τις διαθέσιμες γλώσσες.
- Μπορείτε να εμφανίσετε τη λίστα με τις διαθέσιμες γλώσσες κάνοντας διπλό κλικ στο μενού **MANUALS** → **Index.pdf** ή στο **Index_CM.pdf** στο CD-ROM.

3) Επιλέξτε τη γλώσσα που επιθυμείτε.

- Το αρχείο PDF "Οδηγίες Λειτουργίας" θα ανοίξει στην επιλεγμένη γλώσσα.

Προβολή Οδηγιών Λειτουργίας Λογισμικού και List of Compatible Device Models

1) Ξεκινήστε την εφαρμογή.

- Τοποθετήστε το παρεχόμενο CD-ROM στη μονάδα CD. Η εφαρμογή θα ξεκινήσει αυτόματα. Εάν η εφαρμογή δεν ξεκινήσει, κάντε διπλό κλικ στο αρχείο "Launcher.exe" στο CD-ROM. (Όταν εμφανιστεί η οθόνη της αυτόματης αναπαραγωγής, επιλέξτε την αντίστοιχη τοποθεσία για να ξεκινήσει το αρχείο "Launcher.exe".)

2) Στο μενού, επιλέξτε τη γλώσσα που θέλετε να εμφανίσετε, και κάντε κλικ στην επιλογή [Refer To Operating Instructions] ή [Refer To List of Compatible Device Models].

- Το αρχείο PDF "List of Compatible Device Models" θα ανοίξει. (Μόνο στα Αγγλικά)

Εγκατάσταση λογισμικού

■ Για Windows

1) Ξεκινήστε την εφαρμογή.

- Τοποθετήστε το παρεχόμενο CD-ROM στη μονάδα CD. Η εφαρμογή θα ξεκινήσει αυτόματα. Εάν η εφαρμογή δεν ξεκινήσει, κάντε διπλό κλικ στο αρχείο "Launcher.exe" στο CD-ROM. (Όταν εμφανιστεί η οθόνη της αυτόματης αναπαραγωγής, επιλέξτε την αντίστοιχη τοποθεσία για να ξεκινήσει το αρχείο "Launcher.exe".)

2) Ξεκινήστε το πρόγραμμα εγκατάστασης.

- Επιλέξτε το λογισμικό που θέλετε να εγκαταστήσετε και κάντε κλικ στην επιλογή [Install].

3) Εκτέλεση της εγκατάστασης.

- Όταν εμφανιστεί η οθόνη εγκατάστασης, ακολουθήστε τις οδηγίες στην οθόνη για να εγκαταστήσετε το λογισμικό. Ανατρέξτε στις Οδηγίες Λειτουργίας του λογισμικού για λεπτομέρειες. (Μόνο στα Αγγλικά)

■ Για Mac

1) Ξεκινήστε την εφαρμογή.

2) Κάντε διπλό κλικ στο εικονίδιο του CD-ROM στην επιφάνεια εργασίας του υπολογιστή.

3) Κάντε διπλό κλικ στο **MAC** → **WMmac6.3.dmg**.

- Το αρχείο WMmac6.3 είναι στην επιφάνεια εργασίας του υπολογιστή.

4) Κάντε διπλό κλικ στο πρόγραμμα ασύρματης διαχείρισης στον εικονικό δίσκο.

- Όταν εμφανιστεί η οθόνη εγκατάστασης, ακολουθήστε τις οδηγίες στην οθόνη για να εγκαταστήσετε το λογισμικό.

Σημείωση

- Το πρόγραμμα "Multi Monitoring & Control Software" που περιλαμβάνεται στο συνοδευτικό CD-ROM λειτουργεί μόνο σε Windows. Για την εγκατάσταση του "Multi Monitoring & Control Software", μπορεί να χρειάζεται να γίνει εγκατάσταση του Microsoft .NET Framework. Ανατρέξτε στις Οδηγίες Λειτουργίας του λογισμικού για λεπτομέρειες.
- Για να εμφανίσετε τις "Οδηγίες λειτουργίας – Εγχειρίδιο λειτουργιών" ή τις "Οδηγίες λειτουργίας – Εγχειρίδιο διαχείρισης περιεχομένου" σε Mac, κάντε διπλό κλικ στο μενού **MANUALS** → **Index.pdf** ή **Index_CM.pdf** στο CD-ROM, και επιλέξτε τη γλώσσα που επιθυμείτε. Για να εμφανίσετε τις Οδηγίες λειτουργίας του [Wireless Manager ME6.3], κάντε διπλό κλικ στην επιλογή **MANUALS** → **Index-WM-Mac.pdf**, και κάντε κλικ στην επιλογή [Operating Instructions] ή [List of Compatible Device Models] (μόνο στα Αγγλικά).
- Για να χρησιμοποιήσετε το αρχείο PDF του αντίστοιχου εγχειριδίου λειτουργιών, θα χρειαστεί να εγκαταστήσετε το πρόγραμμα Adobe® Reader®.
Δεν υποστηρίζονται άλλα προγράμματα εμφάνισης αρχείων PDF εκτός του Adobe Reader.

■ Εμπορικά σήματα

- Το SOLID SHINE αποτελεί εμπορικό σήμα της Panasonic Holdings Corporation.
- Η ονομασία DLP και το λογότυπο DLP είναι κατοχυρωμένα εμπορικά σήματα ή εμπορικά σήματα της Texas Instruments.
- Οι όροι HDMI και HDMI High-Definition Multimedia Interface, καθώς και το λογότυπο HDMI είναι εμπορικά σήματα ή σήματα κατατεθέντα της HDMI Licensing Administrator, Inc. στις Ηνωμένες Πολιτείες και σε άλλες χώρες.
- Το εμπορικό σήμα PJLink είναι εμπορικό σήμα δικαιωμάτων στην Ιαπωνία, στις Ηνωμένες Πολιτείες της Αμερικής και σε άλλες χώρες και περιοχές.
- Η Crestron Connected, το λογότυπο Crestron Connected, το Crestron Fusion, το Crestron RoomView και το RoomView είναι εμπορικά σήματα ή κατοχυρωμένα εμπορικά σήματα της Crestron Electronics, Inc. στις Ηνωμένες Πολιτείες ή/και σε άλλες χώρες.
- Το λογότυπο SDHC είναι εμπορικό σήμα της SD-3C, LLC.
- Οι ονομασίες Windows, Internet Explorer και Microsoft Edge είναι καταχωρημένα εμπορικά σήματα ή εμπορικά σήματα της Microsoft Corporation στις Ηνωμένες Πολιτείες και σε άλλες χώρες.
- Οι ονομασίες Mac, macOS, OS X, iPad, iPhone, iPod touch και Safari είναι εμπορικά σήματα της Apple Inc., καταχωρημένα στις Ηνωμένες Πολιτείες και σε άλλες χώρες.
- Οι ονομασίες Adobe, Acrobat, Flash Player και Reader είναι είτε καταχωρημένα εμπορικά σήματα ή εμπορικά σήματα της Adobe Systems Incorporated στις Ηνωμένες Πολιτείες ή/και σε άλλες χώρες.
- Η ονομασία Intel® είναι κατοχυρωμένο εμπορικό σήμα της Intel Corporation στις Ηνωμένες Πολιτείες ή/και σε άλλες χώρες.
- Η ονομασία GLOBAL trac® είναι καταχωρημένο εμπορικό σήμα της Nordic Aluminium Plc.
- Η ονομασία ERCO είναι καταχωρημένο εμπορικό σήμα της ERCO GmbH.
- Η ονομασία MULTI Adapter™ είναι καταχωρημένο εμπορικό σήμα της Nordic Aluminium Plc.
- Μερικές από τις γραμματοσειρές που χρησιμοποιούνται στα μενού στην οθόνη είναι γραμματοσειρές bitmap της Ricoh, και κατασκευάζονται και διατίθενται από την Ricoh Company, Ltd.
- Δεν επιτρέπεται να γίνει μεταφορά, αντιγραφή, αντίστροφη μηχανική, απομεταγλώττιση, και/ή εξαγωγή του λογισμικού που περιέχεται σε αυτό το προϊόν σύμφωνα με τη νομοθεσία και τους κανόνες που διέπουν τις εξαγωγές.
- Οι νόμοι σχετικά με την προστασία των πνευματικών δικαιωμάτων ισχύουν και για το περιεχόμενο που προβάλλεται με τη χρήση αυτού του προϊόντος.
Ο κατασκευαστής και ο διανομέας του προϊόντος δε φέρει καμία ευθύνη για τυχόν παραβίαση πνευματικών δικαιωμάτων που προκύπτουν από τη χρήση του προϊόντος. Προσέξτε να μην παραβιάσετε τα πνευματικά δικαιώματα οποιουδήποτε κατόχου όταν χρησιμοποιείτε το προϊόν για επεξεργασία και προβολή περιεχομένου.
- Αυτό το προϊόν αδειοδοτείται σύμφωνα με τις άδειες AVC Patent Portfolio License, VC-1 Patent Portfolio License, και MPEG-4 Visual Patent Portfolio License. Οι παρακάτω ενέργειες εκτός από την προσωπική και μη κερδοσκοπική φύση, δεν αδειοδοτούνται.
 - Η εγγραφή πληροφοριών εικόνας σε συμμόρφωση με τα πρότυπα AVC, VC-1, και το οπτικό πρότυπο MPEG-4 (AVC/VC-1/βίντεο MPEG-4 από δω και στο εξής)
 - Η αναπαραγωγή βίντεο AVC/VC-1/MPEG-4 που έχει εγγραφεί για ιδιωτική χρήση, ή βίντεο AVC/VC-1/MPEG-4 με άδεια από τον αντίστοιχο κάτοχο

Για λεπτομέρειες, ανατρέξτε στον ιστότοπο MPEG LA, LLC (<http://www.mpegla.com>).

Τα δικαιώματα των εμπορικών σημάτων και των εμπορικών σημάτων προϊόντων των διαφόρων εταιρειών τηρούνται στο έπακρο ακόμα και στην περίπτωση που δεν αναφέρονται.

Σημειώστε ότι τα σύμβολα ® και ™ δεν καθορίζονται στο παρόν εγχειρίδιο.

■ Σχέδια στο παρόν εγχειρίδιο

- Τα σχέδια του προβολέα, του συστήματος ανάρτησης, της οθόνης και των άλλων τμημάτων μπορεί να διαφέρουν από το πραγματικό προϊόν.

■ Σελίδες αναφοράς

- Οι σελίδες αναφοράς στο παρόν εγχειρίδιο φέρουν την ένδειξη (➡ σελίδα 00).
- Οι παραπομπές στο εγχειρίδιο οδηγιών μορφής PDF που βρίσκεται στον συνοδευτικό δίσκο CD-ROM παρέχονται ως τίτλο του, μορφής “XXXX” (➡ Οδηγίες λειτουργίας – Εγχειρίδιο λειτουργιών). Στις παρούσες οδηγίες χρήσης, οι παραπομπές στις Οδηγίες λειτουργίας – Εγχειρίδιο λειτουργιών παρέχονται ως τίτλο των οδηγιών στην αγγλική έκδοση.

■ Όρος

- Σε αυτό το εγχειρίδιο, το αξεσουάρ “Μονάδα ασύρματου τηλεχειριστηρίου” αναφέρεται ως “Τηλεχειριστήριο”.
- Σε αυτό το εγχειρίδιο, το “Σύστημα ανάρτησης φωτισμού” αναφέρεται ως “Σύστημα ανάρτησης”.
- Σε αυτό το εγχειρίδιο, η κάρτα μνήμης SD και η μνήμη SDHC αναφέρονται ως “κάρτα SD”.

Προφυλάξεις κατά την χρήση

Προφυλάξεις κατά την εγκατάσταση

■ Μην τοποθετείτε τον προβολέα σε εξωτερικό χώρο.

Ο προβολέας έχει σχεδιαστεί μόνο για χρήση σε εσωτερικούς χώρους.

■ Μην τοποθετείτε τον προβολέα στους παρακάτω χώρους.

- Χώρους στους οποίους εκδηλώνονται δονήσεις και κραδασμοί όπως αυτοκίνητα ή οχήματα: Μπορεί να καταστραφούν τα εσωτερικά εξαρτήματα ή να προκληθεί δυσλειτουργία.
- Χώρους κοντά στη θάλασσα ή σε περιοχές που υπάρχουν διαβρωτικά αέρια: Η διάβρωση μπορεί να προκαλέσει πτώση του προβολέα, να μειώσει τη διάρκεια της ζωής των εξαρτημάτων ή να προκαλέσει δυσλειτουργία του προβολέα.
- Κοντά στην εξάτμιση κλιματιστικού: Ανάλογα με τις συνθήκες χρήσης, σε σπάνιες περιπτώσεις, η οθόνη μπορεί να τρεμοπαίζει εξαιτίας του θερμού αέρα που εκλύεται από τη θύρα εξαγωγής, ή από το ζεστό ή τον ψυχρό αέρα στο περιβάλλον. Βεβαιωθείτε ότι ο αέρας από τον προβολέα ή άλλο εξοπλισμό, ή ο αέρας από το κλιματιστικό δεν κατευθύνεται προς την μπροστινή πλευρά της κεντρικής μονάδας του προβολέα.
- Χώρους με έντονες διακυμάνσεις της θερμοκρασίας, όπως κοντά σε φώτα (όπως λάμπες στούντιο): Σε διαφορετική περίπτωση, η παραμόρφωση του προβολέα λόγω ζέσης μπορεί να προκαλέσει δυσλειτουργία. Η θερμοκρασία λειτουργίας πρέπει να είναι μεταξύ 0 °C (32 °F) και 40 °C (104 °F) σε υψόμετρο μικρότερο από 1 000 m (3 281'), και μεταξύ 0 °C (32 °F) και 35 °C (95 °F) σε μεγάλο υψόμετρο μεταξύ 1 000 m (3 281') και 2 700 m (8 858').
- Κοντά σε γραμμές ρεύματος υψηλής τάσης ή κοντά σε κινητήρες: Αυτό μπορεί να επηρεάσει τη λειτουργία του προβολέα.
- Μέρη που υπάρχει εξοπλισμός λέιζερ υψηλής ισχύος: Η κατεύθυνση ακτίνας λέιζερ στην επιφάνεια των φακών μπορεί να προκαλέσει βλάβη στο τσιπ DLP.

■ Μην εγκαθιστάτε τον προβολέα σε υψόμετρο 2 700 m (8 858') ή μεγαλύτερο.

Μπορεί να μειωθεί η διάρκεια ζωής των εξαρτημάτων και να προκληθεί δυσλειτουργία.

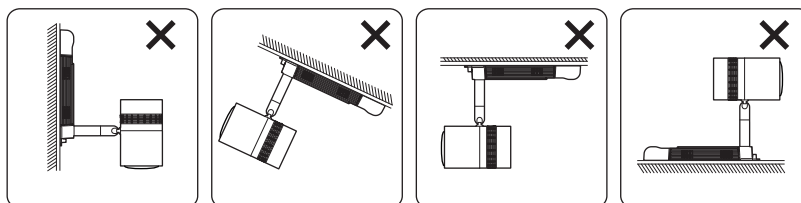
■ Βεβαιωθείτε ότι το σύστημα ανάρτησης έχει εγκατασταθεί σύμφωνα με τις οδηγίες του κατασκευαστή.

Η λανθασμένη εγκατάσταση μπορεί να καταλήξει σε πυρκαγιά, ηλεκτροπληξία ή πτώση του προβολέα.

■ Στήριξη του προβολέα στο σύστημα ανάρτησης που είναι εγκατεστημένο οριζόντια στο ταβάνι ή σε δοκό και μπορεί να αντέξει το βάρος του προβολέα.

Η τοποθέτηση του προβολέα στα παρακάτω συστήματα ανάρτησης θα προκαλέσει πυρκαγιά, ηλεκτροπληξία ή πτώση του προβολέα.

- Σύστημα ανάρτησης που είναι τοποθετημένο στην επιφάνεια του τοίχου
- Σύστημα ανάρτησης που είναι τοποθετημένο σε ταβάνι με κλίση ή σε δοκό
- Σύστημα ανάρτησης που δε μπορεί να αντέξει το βάρος
- Σύστημα ανάρτησης που είναι εγκατεστημένο στο πάτωμα



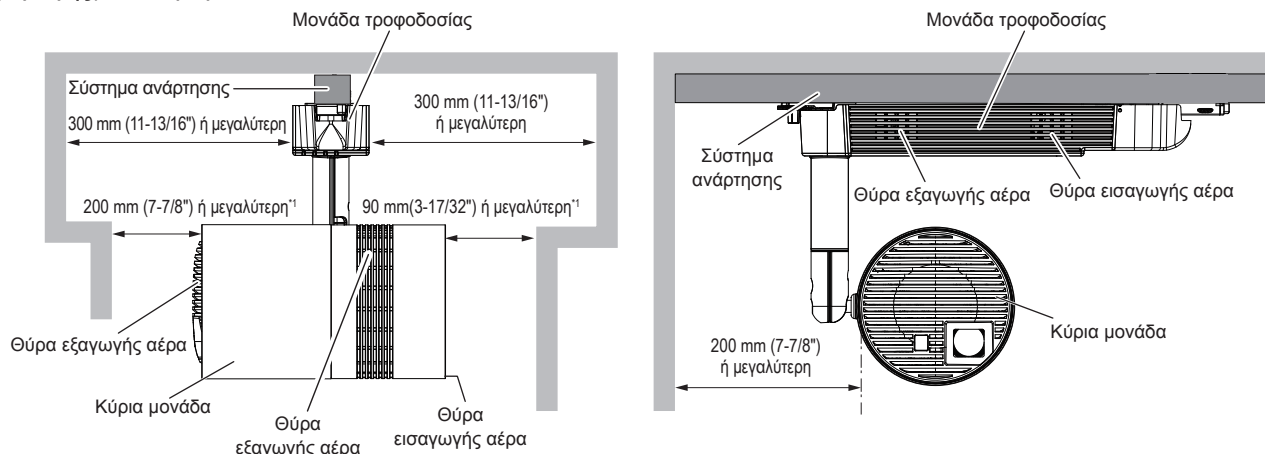
Δε μπορεί να εγκατασταθεί

■ Ρύθμιση εστίασης

Ο φακός του προβολέα επηρεάζεται θερμικά από το φως που εκπέμπεται από την πηγή φωτός, κάτι που επηρεάζει την εστίαση αμέσως μόλις μπει σε λειτουργία η συσκευή. Συστήνεται η συνεχής προβολή για διάστημα 30 λεπτών πριν γίνει ρύθμιση της εστίασης.

■ Προσέξτε όταν ρυθμίζετε τον προβολέα

- Μη φράζετε τις οπές εξαερισμού (εισαγωγής και εξαγωγής) του προβολέα.
- Φροντίστε να μην διοχετεύεται ζεστός ή κρύος αέρας από κλιματιστικό στις οπές αερισμού (εισαγωγής και εξαγωγής) του προβολέα.



*1 Απόσταση από τον τοίχο ή το πάτωμα που αποκλείει την είσοδο εισαγωγής του αέρα

- Μην εγκαθιστάτε τον προβολέα σε στενό χώρο.

Εάν εγκαταστήσετε τον προβολέα σε στενό χώρο, φροντίστε για την παροχή ξεχωριστού κλιματισμού και αερισμού. Στην περίπτωση ανεπαρκούς αερισμού μπορεί να συσσωρευτεί θερμότητα και να ενεργοποιηθεί το κύκλωμα προστασίας του προβολέα.

Ασφάλεια

Όταν χρησιμοποιείτε το προϊόν, λάβετε μέτρα ασφαλείας για τα παρακάτω ενδεχόμενα.

- Τη διαρροή προσωπικών πληροφοριών μέσω του προϊόντος.
- Τη μη εξουσιοδοτημένη λειτουργία του προϊόντος από κακόβουλο τρίτο πρόσωπο.
- Την παρεμβολή ή τη διακοπή λειτουργίας του προϊόντος από κακόβουλο τρίτο πρόσωπο.

Λάβετε επαρκή μέτρα ασφαλείας.

- Κάντε τον κωδικό πρόσβασής σας όσο το δυνατόν πιο δύσκολο να το μαντέψει κάποιος.
- Αλλάζετε τον κωδικό πρόσβασης σε τακτά χρονικά διαστήματα. Ορίστε κωδικό πρόσβασης από το μενού [SECURITY] → [SECURITY PASSWORD CHANGE].
- Η Panasonic Connect Co., Ltd. και οι θυγατρικές της δεν θα σας ρωτήσουν ποτέ απευθείας τον κωδικό πρόσβασής σας. Μην αποκαλύψετε τον κωδικό σας στην περίπτωση που λάβετε αντίστοιχη ερώτηση.
- Το δίκτυο σύνδεσης πρέπει να προστατεύεται από firewall, και ούτω καθεξής.
- Ορίστε κωδικό πρόσβασης για τον έλεγχο από το διαδίκτυο και περιορίστε τους χρήστες που έχουν πρόσβαση. Μπορείτε να ορίσετε κωδικό πρόσβασης για έλεγχο από το διαδίκτυο από τη σελίδα [Change password] της λειτουργίας ελέγχου από το διαδίκτυο.

■ Ασφάλεια κατά τη χρήση ασύρματου προϊόντος LAN

Το πλεονέκτημα του ασύρματου LAN είναι ότι μπορούν να ανταλλάσσονται πληροφορίες μεταξύ ενός υπολογιστή ή άλλου παρόμοιου εξοπλισμού και ενός ασύρματου σημείου πρόσβασης, χρησιμοποιώντας ραδιοκύματα, αντί καλώδιο LAN, αρκεί να είναι εντός του εύρους των ραδιοφωνικών μεταδόσεων.

Από την άλλη, δεδομένου ότι τα ραδιοκύματα μπορούν να ταξιδεύουν μέσα από εμπόδια (όπως τοίχοι) και είναι διαθέσιμα παντού σε ένα δεδομένο εύρος, μπορεί να προκύψουν τα παρακάτω προβλήματα εάν δεν εφαρμοστούν οι ανάλογες ρυθμίσεις ασφαλείας.

- Μπορεί να γίνει υποκλοπή των δεδομένων μετάδοσης
 - Ένας κακόβουλος παράγοντας μπορεί να παρέμβει στα ραδιοκύματα και να καταγράψει τα παρακάτω δεδομένα μετάδοσης.
 - Προσωπικές πληροφορίες όπως το αναγνωριστικό, τον κωδικό πρόσβασης και τον αριθμό της πιστωτικής σας κάρτας
 - Το περιεχόμενο ενός Email
- Να αποκτήσει παράνομη πρόσβαση
 - Ένα κακόβουλο τρίτο πρόσωπο μπορεί να έχει πρόσβαση στο προσωπικό ή στο εταιρικό σας δίκτυο, χωρίς άδεια και να εμπλακεί στις ακόλουθες συμπεριφορές.
 - Να αποκτήσει προσωπικές και/ή μυστικές πληροφορίες (διαρροή πληροφοριών)

- Να διαδώσει ψευδείς πληροφορίες προσποιούμενος ότι είναι ένα συγκεκριμένο πρόσωπο (spoofing)
- Να αλλοιώσει επικοινωνία που έχει υποκλαπεί και να εκδώσει ψευδή στοιχεία (παραποίηση)
- Να διαδώσει επιβλαβές λογισμικό, όπως ιούς και να καταστρέψει δεδομένα ή/και το σύστημά σας (κατάρρευση συστήματος)

Δεδομένου ότι οι περισσότεροι αντάπτορες ασύρματου LAN και τα σημεία πρόσβασης είναι εξοπλισμένα με χαρακτηριστικά ασφαλείας για την αντιμετώπιση των συγκεκριμένων προβλημάτων, μπορείτε να μειώσετε την πιθανότητα εμφάνισης των συγκεκριμένων προβλημάτων χρησιμοποιώντας αυτό το προϊόν με τις κατάλληλες ρυθμίσεις ασφαλείας για τη συσκευή ασύρματου LAN.

Μερικές συσκευές ασύρματου LAN μπορεί να μην έχουν ρυθμιστεί όσον αφορά την ασφάλεια κατά την αγορά της συσκευής. Για να μειώσετε την πιθανότητα εμφάνισης προβλήματος ασφαλείας, κάντε όλες τις σχετικές ρυθμίσεις ασφαλείας σύμφωνα με τις αντίστοιχες οδηγίες της συσκευής ασύρματου LAN πριν χρησιμοποιήσετε τη συσκευή ασύρματου LAN.

Ανάλογα με τις προδιαγραφές του ασύρματου LAN, ένα κακόβουλο τρίτο πρόσωπο μπορεί να είναι σε θέση να σπάσει τις ρυθμίσεις ασφαλείας με ειδικά μέσα.

Η Panasonic Connect Co., Ltd. ζητάει από τους πελάτες να κατανοήσουν πλήρως τον κίνδυνο χρήσης του προϊόντος χωρίς τη ρύθμιση των παραμέτρων ασφαλείας, και προτείνει στους πελάτες να κάνουν τις ανάλογες ρυθμίσεις ασφαλείας κατά τη διακριτική τους ευχέρεια και ευθύνη.

Σημείωση σχετικά με το ασύρματο LAN

Όταν χρησιμοποιείται η λειτουργία ασύρματου LAN στον προβολέα, γίνεται χρήση ραδιοκυμάτων στη μπάντα 2,4 GHz/5 GHz. Δεν απαιτείται άδεια για τη χρήση του ασύρματου σταθμού, αλλά λάβετε υπόψη τα παρακάτω όταν χρησιμοποιείτε τη λειτουργία.

■ Μην την χρησιμοποιείτε κοντά σε άλλες ασύρματες συσκευές.

Οι παρακάτω συσκευές μπορεί να χρησιμοποιούν ραδιοκύματα στο ίδιο εύρος ζώνης με τον προβολέα. Η χρήση του προβολέα κοντά σε αυτές τις συσκευές μπορεί να απενεργοποιήσει την επικοινωνία ή να μειώσει την ταχύτητα της επικοινωνίας εξαιτίας ραδιοφωνικών παρεμβολών.

- Φούρνοι μικροκυμάτων, και παρόμοιες συσκευές
- Βιομηχανικός, επιστημονικός ή ιατρικός εξοπλισμός, κλπ
- Ασύρματοι εργοστασιακοί σταθμοί που χρησιμοποιούνται για τον εντοπισμό της κίνησης οχημάτων στις γραμμές παραγωγής μιας μονάδας
- Καθορισμένους ασύρματους σταθμούς χαμηλής ισχύος

■ Μην χρησιμοποιείτε κινητά τηλέφωνα, τηλεόραση ή ραδιόφωνο κοντά στον προβολέα.

Τα κινητά τηλέφωνα, οι τηλεοράσεις και τα ραδιόφωνα χρησιμοποιούν ραδιοφωνικά κύματα σε διαφορετική μπάντα από τον προβολέα, και ως εκ τούτου δεν επηρεάζεται η ασύρματη επικοινωνία ή η δυνατότητα λήψης/αποστολής των συσκευών. Ωστόσο, μπορεί να υπάρξει θόρυβος στον ήχο ή το βίντεο από τα ραδιοφωνικά κύματα του προβολέα.

■ Τα ραδιοφωνικά κύματα από το ασύρματο LAN δεν διαπερνούν οπλισμένο σκυρόδεμα, μέταλλα ή τσιμέντο.

Το σήμα του προβολέα μπορεί να διαπεράσει τοίχο ή πάτωμα που είναι από ξύλο ή γυαλί (εκτός από γυαλί με μεταλλικό πλέγμα), αλλά δε μπορεί να διαπεράσει οπλισμένο σκυρόδεμα, μέταλλα ή τσιμέντο.

■ Προσπαθήστε να μην χρησιμοποιείτε τον προβολέα σε περιβάλλον που δημιουργεί στατικό ηλεκτρισμό.

Η επικοινωνία μέσω ασύρματου ή ενσύρματου LAN είναι ευάλωτη σε παρεμβολές όταν ο προβολέας χρησιμοποιείται σε τοποθεσία που δημιουργεί στατικό ηλεκτρισμό.

Πολύ σπάνια μπορεί να μην είναι δυνατή η σύνδεση LAN εξαιτίας στατικού ηλεκτρισμού ή θορύβου. Σε αυτή την περίπτωση, σβήστε τη συσκευή από το τηλεχειριστήριο ή το πλήκτρο τροφοδοσίας του προβολέα, αφαιρέστε την προβληματική μονάδα του θορύβου ή του στατικού ηλεκτρισμού, και ανάψτε τον προβολέα ξανά.

■ Χρήση του προβολέα στο εξωτερικό.

Η λειτουργία ασύρματου LAN απαγορεύεται όταν χρησιμοποιείτε τον προβολέα έξω από τη χώρα ή την περιοχή από όπου τον αγοράσατε. Λάβετε υπόψη ότι ανάλογα με τη χώρα ή την περιοχή υπάρχουν περιορισμοί σε ότι αφορά τα κανάλια και τις συχνότητες που μπορείτε να χρησιμοποιήσετε το ασύρματο LAN.

■ Διαθέσιμα κανάλια ασύρματου LAN

Τα κανάλια (εύρος συχνότητας) που μπορούν να χρησιμοποιηθούν διαφέρουν ανάλογα με τη χώρα ή την περιοχή. Χρησιμοποιήστε τη λειτουργία του ασύρματου LAN σύμφωνα με τη νομοθεσία της κάθε χώρας.

Λειτουργία MIRRORING

(Όταν η μέθοδος σύνδεσης είναι [MIRRORING])

Πρότυπο	Χρησιμοποιούμενα κανάλια	Ζώνη συχνοτήτων (Κεντρική συχνότητα)
IEEE802.11b/g/n	1 - 11	2,412 GHz - 2,462 GHz
IEEE802.11a/n	36 / 40 / 44 / 48	5,180 GHz - 5,240 GHz

Λειτουργία SIMPLE / M-DIRECT

(Όταν η μέθοδος λειτουργίας είναι [SIMPLE] / [M-DIRECT] [Panasonic APPLICATION])

Πρότυπο	Χρησιμοποιούμενα κανάλια	Ζώνη συχνοτήτων (Κεντρική συχνότητα)
IEEE802.11b/g/n	1 - 13	2,412 GHz - 2,472 GHz
IEEE802.11a/n	36 / 40 / 44 / 48	5,180 GHz - 5,240 GHz

Λειτουργία USER

(Όταν η μέθοδος σύνδεσης είναι [USER] στην [Panasonic APPLICATION])

Πρότυπο	Χρησιμοποιούμενα κανάλια	Ζώνη συχνοτήτων (Κεντρική συχνότητα)
IEEE802.11b/g/n	1 - 13	2,412 GHz - 2,472 GHz
IEEE802.11a/n	36 / 40 / 44 / 48	5,180 GHz - 5,240 GHz

- Αυτή η συσκευή περιορίζεται σε χρήση σε εσωτερικό χώρο όταν λειτουργεί στις συχνότητες 5,15 έως 5,35 GHz (Κανάλια 36 ως 64).

Προφυλάξεις κατά τη χρήση

■ Για να εξασφαλίσετε καλή ποιότητα εικόνας

- Για να εξασφαλίσετε όμορφη εικόνα υψηλής αντίθεσης, προετοιμάστε το κατάλληλο περιβάλλον. Κλείστε τις κουρτίνες και τις περσίδες και σβήστε τα φώτα που είναι κοντά στην επιφάνεια προβολής για να μην πέφτει εξωτερικό φως ή φως από τις εσωτερικές λάμπες στην επιφάνεια προβολής.
- Ο φακός του προβολέα επηρεάζεται θερμικά από το φως που εκπέμπεται από την πηγή φωτός, κάτι που επηρεάζει την εστίαση αμέσως μόλις μπει σε λειτουργία η συσκευή. Η εστίαση σταθεροποιείται μετά από την πάροδο 30 λεπτών.

■ Μην αγγίζετε την επιφάνεια του φακού προβολής με γυμνά χέρια.

Τα δακτυλικά αποτυπώματα και η ακαθαρσίες στους φακούς του προβολέα μπορεί να εμφανίζονται σε μεγέθυνση στην επιφάνεια προβολής.

■ Τσιπ DLP

- Τα τσιπ DLP κατασκευάζονται με ακρίβεια. Πολύ σπάνια, μπορεί να λείπουν pixel ή να παραμένουν συνεχώς αναμμένα. Εάν παρατηρήσετε κάτι τέτοιο, δεν πρόκειται για δυσλειτουργία.
- Η κατεύθυνση ακτίνας λέιζερ υψηλής ισχύος στους φακούς προβολής μπορεί να καταστρέψει το τσιπ DLP.

■ Πηγή φωτός

Το λέιζερ χρησιμοποιείται ως πηγή φωτός του προβολέα, και έχει τα παρακάτω χαρακτηριστικά.

- Η φωτεινότητα της λάμπας μειώνεται όσο περισσότερο χρησιμοποιείται.
Όταν η πηγή φωτός έχει χρησιμοποιηθεί περίπου 20 000 ώρες, η φωτεινότητά της μειώνεται στο μισό της αρχικής τιμής φωτισμού. Η εκτιμώμενη ζωή της λάμπας είναι 20 000 ώρες, και διαφέρει ανάλογα με τις εκάστοτε συνθήκες και τη χρήση.
Εάν η πηγή φωτός σβήσει ή η φωτεινότητα μειωθεί αισθητά, ρωτήστε το μεταπωλητή σας για πιθανή αντικατάσταση.

■ Σύνδεση υπολογιστή και εξωτερικών συσκευών

Όταν συνδέετε υπολογιστή ή εξωτερική συσκευή, διαβάστε τη σχετική ενότητα σε αυτό το έγγραφο σχετικά με τα καλώδια τροφοδοσίας και τα θωρακισμένα καλώδια.

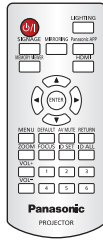
Απόρριψη

Εάν θέλετε να απορρίψετε το προϊόν, απευθυνθείτε στις τοπικές αρχές ή το κατάστημα που αγοράσατε το προϊόν για το σωστό τρόπο απόρριψης. Απορρίψτε το προϊόν χωρίς να το αποσυναρμολογήσετε.

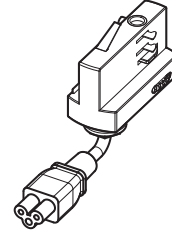
Αξεσουάρ

Βεβαιωθείτε ότι τα παρακάτω εξαρτήματα παρέχονται με τον προβολέα σας. Οι αριθμοί μέσα σε < > αντιπροσωπεύουν τον αριθμό των εξαρτημάτων.

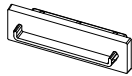
Μονάδα ασύρματου τηλεχειριστηρίου <1>
(N2QAYA000134)



Αντάπτορας <1>
(PT-JX200GBE: TXFKF02WDNZ)
(PT-JX200GWE: TXFKF02WDMZ)



Καπάκι υποδοχής κάρτας <1>
(DPHG1011ZA)



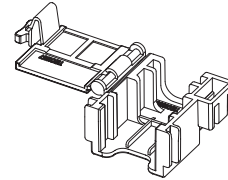
(Ίδιο χρώμα με το εξωτερικό κάλυμμα.)

(Είναι συνδεδεμένο στον προβολέα τη στιγμή της αγοράς)

Καπάκι υποδοχής HDMI <1>
(TKKL5575)



Ασφάλιση συνδετήρα <1>
(TTRA0185)

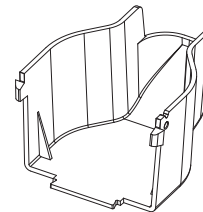


(Είναι συνδεδεμένο στον προβολέα τη στιγμή της αγοράς)

Καπάκι υποδοχής LAN <1>
(TKKL5576)

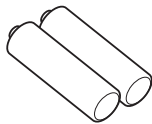


Κάλυμμα αντάπτορα <1>
(PT-JX200GBE: TKFE28702)
(PT-JX200GWE: TKFE28701)



(Είναι συνδεδεμένο στον προβολέα τη στιγμή της αγοράς)

AAA/R03 ή μπαταρία AAA/LR03 <2>



(Ίδιο χρώμα με το εξωτερικό κάλυμμα.)

(Για τη μονάδα τηλεχειρισμού)

CD-ROM <1>
(1JK1JX200GE)



Κορδόνι <1>
(6103430249)



Σύρμα ασφαλείας <1>
(DPPW1001ZA)



Κλειδί Allen <1>
(DPPB1005ZA)



(Μέγεθος 5,0 mm (3/16"))

Προσοχή

- Μετά την αποσυναρμολόγηση του προβολέα, απορρίψτε το υλικό συσκευασίας σωστά.
- Εάν λείπουν αξεσουάρ, επικοινωνήστε με το κατάστημα που αγοράσατε το προϊόν.
- Αποθηκεύστε τα μικρά κομμάτια σωστά, και φυλάξτε τα μακριά από παιδιά.

Σημείωση

- Οι αριθμοί μοντέλου των εξαρτημάτων μπορεί να αλλάξουν χωρίς προειδοποίηση.

Περιεχόμενα συνοδευτικού CD-ROM

Τα περιεχόμενα του συνοδευτικού CD-ROM είναι τα εξής.

Οδηγίες/λίστα (PDF)	Οδηγίες λειτουργίας – Εγχειρίδιο λειτουργιών ή Βασικές οδηγίες	
	Οδηγίες λειτουργίας – Εγχειρίδιο διαχείρισης περιεχομένου	
	Πολλαπλές οθόνες & Οδηγίες χειρισμού λογισμικού ελέγχου (μόνο Αγγλικά)	
	(Πρόγραμμα ασύρματης διαχείρισης) Wireless Manager ME6.3 Οδηγίες λειτουργίας (μόνο Αγγλικά)	
	List of Compatible Device Models	Αυτή είναι μια λίστα προβολών που είναι συμβατοί με το λογισμικό που περιλαμβάνεται στο CD-ROM, και οι περιορισμοί τους.
	Άδεια λογισμικού	Οι προϋποθέσεις της άδειας λογισμικού ανοικτού κώδικα που χρησιμοποιείται στον προβολέα περιλαμβάνεται στο αρχείο PDF.
Λογισμικό	Multi Monitoring & Control Software (Windows)	Αυτό το λογισμικό σας επιτρέπει να παρακολουθείτε και να ελέγχετε πολλαπλές οθόνες (προβολέας ή επίπεδη οθόνη) που είναι συνδεδεμένες στο δίκτυο LAN.
	Wireless Manager ME6.3 (Windows/Mac)	Αυτό το λογισμικό σας επιτρέπει να προβάλετε την οθόνη του υπολογιστή μέσω ασύρματου/ενσύρματου LAN.

Σημείωση

- Μπορεί να γίνει λήψη της λίστας “List of Compatible Device Models” για τις επίπεδες οθόνες που είναι συμβατές με το λογισμικό “Multi Monitoring & Control Software” από τον ιστότοπο (<https://panasonic.net/cns/prodisplays/>).

Εγκατάσταση/Αφαίρεση του προβολέα

Αυτή η ενότητα περιγράφει την τοποθέτηση του προβολέα στη ράγα ανάρτησης και τη ρύθμιση του προσανατολισμού της κεντρικής μονάδας.

Πριν την τοποθέτηση

Τα συστήματα ανάρτησης (ράγες) που είναι συμβατά με τον προβολέα είναι τα εξής.

Κατασκευαστής	Nordic Aluminium	EUTRAC Stromschienen	ERCO
Όνομα	GLOBAL Trac Pro tracks	Surface Track Standard	ERCO track
Αρ. σειράς	XTS4100/XTS4200/XTS4300/ XTS4400	25-10/25-20/25-30/25-40	78301.000/78302.000/78303.000 /78304.000

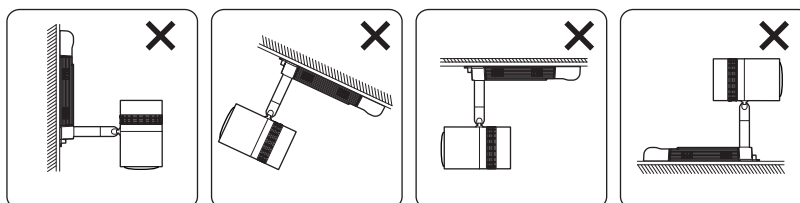
Αρ. σειράς του συστήματος ανάρτησης (ράγες) και άλλες πληροφορίες το Νοέμβριο του 2016.

Για τις πιο πρόσφατες πληροφορίες, επισκεφθείτε τον ιστότοπο.

URL <https://panasonic.net/cns/projector/>

Προσοχή

- Προσαρτήστε τον προβολέα μόνο στα κατάλληλα συστήματα ανάρτησης.
- Τοποθετήστε το σύστημα ανάρτησης (ράγες) και ασφαλίστε το γάντζο στήριξης στο ταβάνι σύμφωνα με τις οδηγίες του κατασκευαστή.
- Απευθυνθείτε σε εξειδικευμένο τεχνικό για την τοποθέτηση και την αντικατάσταση του συστήματος ανάρτησης .
- Στερεώστε τον προβολέα στο σύστημα ανάρτησης σύμφωνα με τις οδηγίες του κατασκευαστή.
- Βεβαιωθείτε ότι ο προβολέας στερεώνεται στο σύστημα ανάρτησης χρησιμοποιώντας δύο άτομα.
- Πριν τοποθετήσετε/αφαιρέσετε τον προβολέα, διακόψτε την παροχή ηλεκτρικού ρεύματος στο σύστημα ανάρτησης.
- Τοποθετήστε τον προβολέα σε σύστημα ανάρτησης που είναι τοποθετημένο οριζόντια στο ταβάνι ή σε δοκό.
Μην στερεώνετε τον προβολέα στα παρακάτω συστήματα ανάρτησης με ράγες.
 - Σύστημα ανάρτησης που είναι τοποθετημένο στην επιφάνεια του τοίχου
 - Σύστημα ανάρτησης που είναι τοποθετημένο σε ταβάνι με κλίση ή σε δοκό
 - Σύστημα ανάρτησης που δε μπορεί να αντέξει το βάρος
 - Σύστημα ανάρτησης που είναι εγκατεστημένο στο πάτωμα



Δε μπορεί να εγκατασταθεί

- Βεβαιωθείτε ότι η εγκατάσταση του συστήματος ανάρτησης μπορεί να αντέξει το βάρος του προβολέα.
- Εάν δυσκολεύεστε να λειτουργήσετε το μοχλό στα σημεία A/B του συστήματος ανάρτησης όταν στερεώνετε τον προβολέα, αφαιρέστε τον προβολέα από το σύστημα ανάρτησης χωρίς να ασκήσετε μεγάλη πίεση στο μοχλό. Απομακρύνετε λίγο τον προβολέα από τη θέση του και στερεώστε τον ξανά.
- Όταν τοποθετείτε περισσότερο από δύο προβολείς στο σύστημα ανάρτησης, θα πρέπει να ενισχύσετε την αντοχή του ταβανιού και του συστήματος ανάρτησης.

Σημείωση

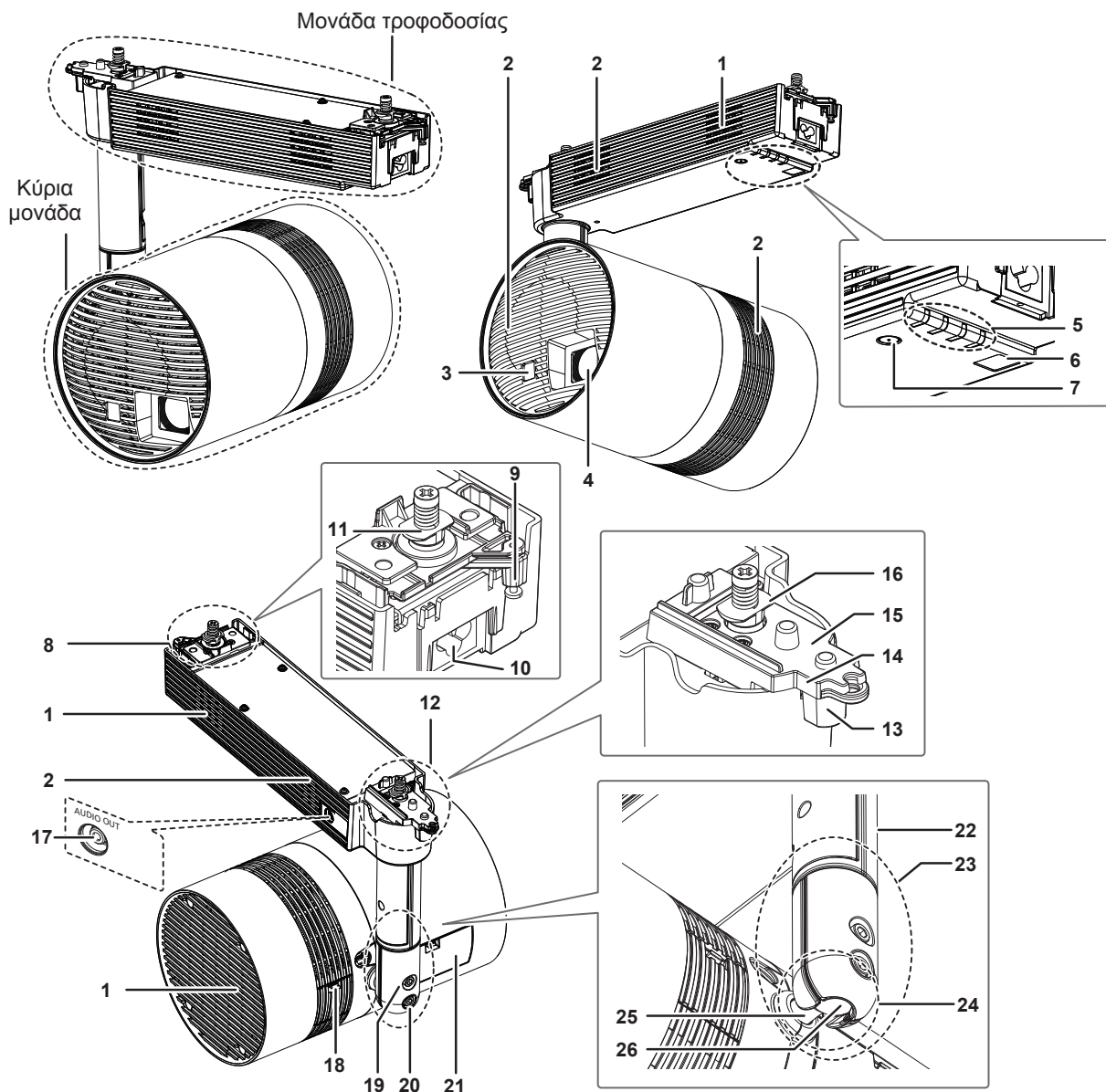
- Ο αντάπτορας του προβολέα δε μπορεί να τοποθετηθεί στη θέση που τοποθετείται η βίδα στερέωσης του συστήματος ανάρτησης στο ταβάνι ή στη δοκό.
- Όταν τοποθετείτε πολλαπλούς προβολείς τον ένα δίπλα στον άλλο, η φωτεινότητα ή τα χρώματα του προβολέα μπορεί να διαφέρουν, ακόμα και αν χρησιμοποιείτε το ίδιο μοντέλο.
- Ο αριθμός μοντέλου του συστήματος ανάρτησης μπορεί να αλλάξει χωρίς προειδοποίηση.

Προετοιμασία καλύμματος αντάπτορα

1) Συνδέστε το κορδόνι στο κάλυμμα του αντάπτορα.

* Για λεπτομέρειες, δείτε την ενότητα “Οδηγίες λειτουργίας – Εγχειρίδιο λειτουργιών” στο συνοδευτικό CD-ROM.

Σώμα προβολέα

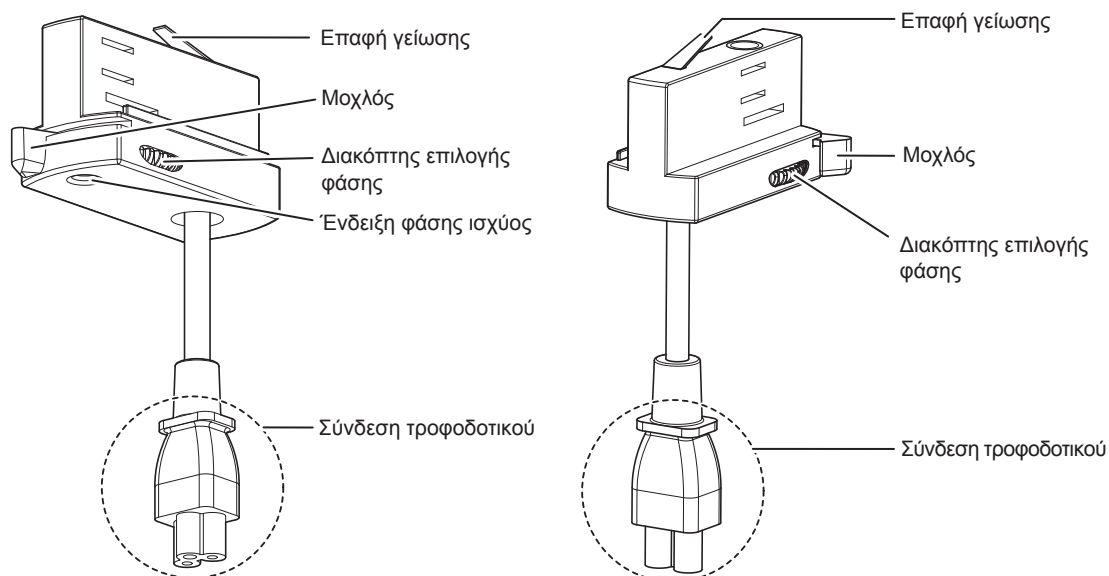


- | | |
|---|---|
| 1 Θύρα εισαγωγής αέρα | 13 Μοχλός A |
| 2 Θύρα εξαγωγής αέρα | 14 Πώμα εμπλοκής μοχλού A |
| 3 Δέκτης σήματος τηλεχειριστηρίου (Κεντρική μονάδα) | 15 Πλάκα μοχλού A |
| 4 Φακοί προβολής | 16 Γάντζος ανάρτησης A |
| 5 Ενδείξεις | 17 Ακροδέκτης <AUDIO OUT> |
| 6 Δέκτης σήματος τηλεχειριστηρίου (Τροφοδοτικό) | 18 Κάλυμμα ακροδέκτη <DC OUT> |
| 7 Κουμπί <⏻/ > τροφοδοσίας (⏻ αναμονή / άναμμα) | 19 Σφαιρική εσοχή βίδας στερέωσης |
| 8 Τμήμα B ράγας στήριξης | 20 Πώμα εμπλοκής σφαιρικής εσοχής |
| 9 Μοχλός B | 21 Κάλυμμα ακροδεκτών σύνδεσης |
| 10 Ακροδέκτης <AC IN> | 22 Πάσσαλος |
| 11 Γάντζος στερέωσης B | 23 Στήριξη ράβδου |
| 12 Τμήμα A ράγας στήριξης | 24 Μετακινούμενο τμήμα σφαιρικής εσοχής |
| | 25 Ράβδος |
| | 26 Σφαιρική εσοχή |

Προετοιμασία αντάπτορα

1) Ρυθμίστε την επιλογή φάσης στον αντάπτορα.

- Γυρίστε το διακόπτη επιλογής φάσης στον αντάπτορα και επιλέξτε φάση ισχύος (1, 2, ή 3) ανάλογα με το σύστημα ανάρτησης.
- Μπορείτε να ελέγξετε τη ρύθμιση της επιλεγμένης φάσης από την ένδειξη της φάσης ισχύος.



2) Βεβαιωθείτε ότι οι επαφές είναι μέσα στον αντάπτορα.

Σημείωση

- Η ρύθμιση της φάσης μπορεί να αλλάξει ακόμα και όταν ο αντάπτορας είναι συνδεδεμένος στο σύστημα ανάρτησης.
- Όταν η επιλογή φάσης έχει ρυθμιστεί στην τιμή "0", ο αντάπτορας και το σύστημα ανάρτησης δεν είναι ηλεκτρικά συνδεδεμένα.
- Εάν δε γνωρίζετε ποιο αριθμό να επιλέξετε στο διακόπτη φάσης, συμβουλευτείτε τον υπεύθυνο εγκατάστασης του συστήματος ανάρτησης.

Προσάρτηση προβολέα μόνο στα κατάλληλα συστήματα ανάρτησης

1) Διακόψτε την παροχή ηλεκτρικού ρεύματος παροχή στο σύστημα ανάρτησης.

ΠΡΟΕΙΔΟΠΟΙΗΣΗ

Κατά τη στερέωση του προβολέα στο σύστημα ανάρτησης, σιγουρευτείτε ότι έχετε διακόψει την παροχή ηλεκτρικού ρεύματος στο σύστημα ανάρτησης.
Μπορεί να προκληθεί ηλεκτροπληξία.

- 2) Γυρίστε το μοχλό A 90° στην κατεύθυνση της μονάδας τροφοδοσίας.
- 3) Γυρίστε τελείως το μοχλό B στην ίδια κατεύθυνση με το μοχλό A στη μονάδα τροφοδοσίας.
- 4) Εισάγετε τελείως το βύσμα τροφοδοσίας του αντάπτορα στον ακροδέκτη <AC IN> στο τροφοδοτικό.
- 5) Συνδέστε το συνοδευτικό μηχανισμό ασφάλισης.
- 6) Τοποθετήστε το καλώδιο του καλύμματος του αντάπτορα στην υποδοχή του μηχανισμού ασφάλισης.
- 7) Στερεώστε την υποδοχή του μηχανισμού ασφάλισης.
- 8) Ευθυγραμμίστε το τροφοδοτικό στο σύστημα ανάρτησης.
- 9) Στερεώστε το τμήμα ανάρτησης του τροφοδοτικού στο σύστημα ανάρτησης.
- 10) Ευθυγραμμίστε το μοχλό A παράλληλα με το σύστημα ανάρτησης και γυρίστε τελείως το μοχλό B στην ίδια πλευρά.

ΠΡΟΕΙΔΟΠΟΙΗΣΗ

Όταν στερεώνετε το σύστημα ανάρτησης, γυρίστε τελείως τους μοχλούς A/B μέχρι να συναντήσουν αντίσταση. Η λάθος τοποθέτηση της ράγας ανάρτησης μπορεί να προκαλέσει πτώση του προβολέα.

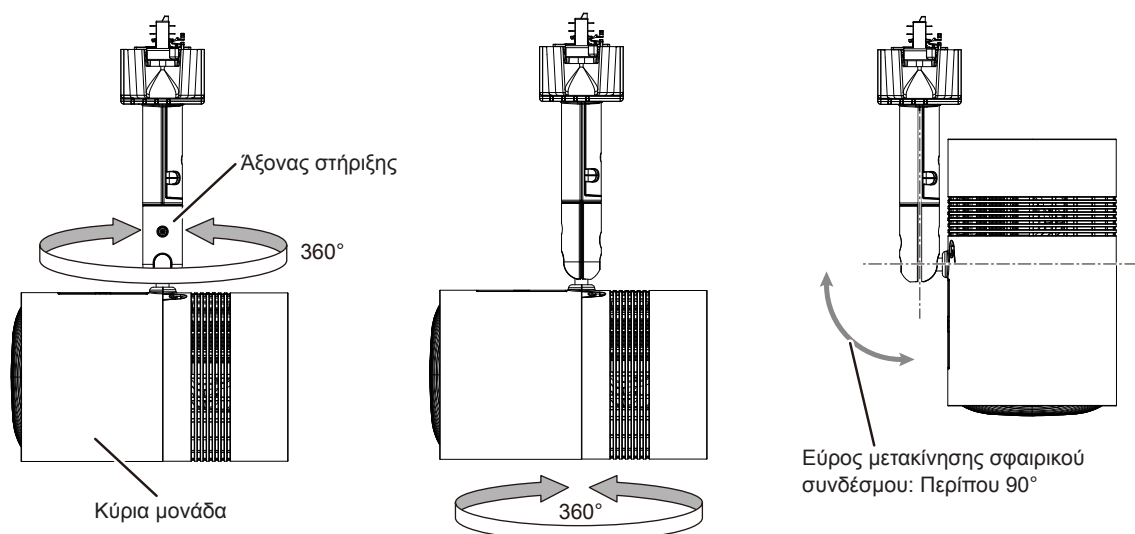
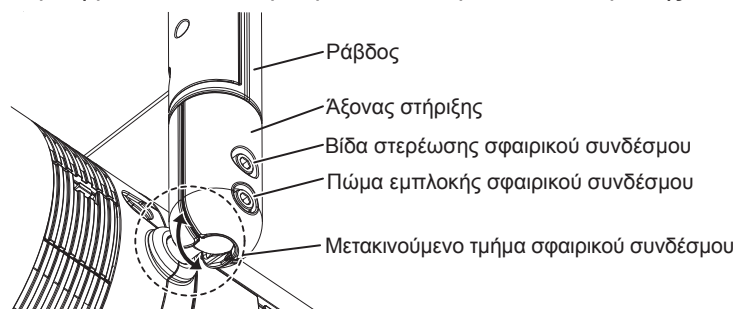
- 11) Τοποθετήστε τη βίδα στερέωσης του μοχλού A.
- 12) Τοποθετήστε τη βίδα στερέωσης του μοχλού B.
- 13) Συνδέστε το σύρμα ασφαλείας.
- 14) Ευθυγραμμίστε τον αντάπτορα στο σύστημα ανάρτησης.
- 15) Στερεώστε τον αντάπτορα στο σύστημα ανάρτησης.
- 16) Γυρίστε το μοχλό του αντάπτορα για να ασφαλίσετε τον αντάπτορα στο σύστημα ανάρτησης.
- 17) Συνδέστε το κάλυμμα του αντάπτορα.

* Για λεπτομέρειες, δείτε την ενότητα “Οδηγίες λειτουργίας – Εγχειρίδιο λειτουργιών” στο συνοδευτικό CD-ROM.

Ρύθμιση θέσης προβολής

Μετά τη στερέωση του προβολέα στο σύστημα ανάρτησης, ρυθμίστε τον προσανατολισμό της κεντρικής μονάδας για να ρυθμίσετε τη θέση προβολής.

- 1) Χαλαρώστε τη βίδα του σφαιρικού συνδέσμου.
 - Χαλαρώστε τη βίδα του σφαιρικού συνδέσμου χρησιμοποιώντας το παρεχόμενο κλειδί Allen (μέγεθος 5,0 mm (3/16")).
- 2) Ρυθμίστε τον προσανατολισμό της κεντρικής μονάδας.
 - Περιστρέψτε τον άξονα στήριξης και ρυθμίστε το μετακινούμενο τμήμα του σφαιρικού συνδέσμου για να δώσετε κλίση στην κεντρική μονάδα και να ρυθμίσετε τον προσανατολισμό της κεντρικής μονάδας.



Ο άξονας στήριξης μπορεί να περιστραφεί 360° όταν χαλαρώσει η βίδα ασφάλισης του σφαιρικού συνδέσμου. Περιστρέψτε τον άξονα στήριξης και μετακινήστε το μετακινούμενο τμήμα του σφαιρικού συνδέσμου για να αλλάξετε την κλίση της κεντρικής μονάδας.

Ο σφαιρικός σύνδεσμος απελευθερώνεται όταν αφαιρεθεί το πώμα εμπλοκής. Η κεντρική μονάδα μπορεί να περιστραφεί 360° και να ρυθμιστεί με κλίση 90° στο μετακινούμενο τμήμα του σφαιρικού συνδέσμου.

3) Σφίξτε τη βίδα του σφαιρικού συνδέσμου.

- Στα πλαίσια της στερέωσης της κεντρικής μονάδας, σφίξτε καλά τη βίδα ασφάλισης του σφαιρικού συνδέσμου χρησιμοποιώντας το παρεχόμενο κλειδί Allen (μέγεθος 5,0 mm (3/16")).

Προσοχή

- Η κύρια μονάδα και το τροφοδοτικό συνδέονται με καλώδια και παρόμοια εξαρτήματα. Μην περιστρέφετε και μη δίνετε μεγαλύτερη κλίση στη μονάδα απ' ό τι χρειάζεται.
- Όταν αλλάζετε τον προσανατολισμό της κεντρικής μονάδας ενώ η μονάδα είναι συνδεδεμένη σε εξωτερική συσκευή με καλώδιο σύνδεσης, προσέξτε να μην καταστρέψετε το καλώδιο σύνδεσης.
- Φυλάξτε το πώμα εμπλοκής του σφαιρικού συνδέσμου κατάλληλα για μελλοντική χρήση.

Σημείωση

- Μετά την πρόχειρη ρύθμιση της θέσης, κάντε μικρορύθμιση για να αποκτήσετε την καλύτερη δυνατή θέση προβολής.
- Η βίδα ασφάλισης του σφαιρικού συνδέσμου και το πώμα εμπλοκής του σφαιρικού συνδέσμου είναι βίδες στερέωσης εξαγωνικής υποδοχής (M6). Λάβετε υπόψη ότι το πώμα εμπλοκής μπορεί να αφαιρεθεί εάν χρειάζεται, και η βίδα ασφάλισης του σφαιρικού συνδέσμου μπορεί να βγει από τον προβολέα εάν χαλαρώσει πολύ.

Αφαίρεση του προβολέα από το σύστημα ανάρτησης

1) Διακόψτε την παροχή ηλεκτρικού ρεύματος παροχή στο σύστημα ανάρτησης.

ΠΡΟΕΙΔΟΠΟΙΗΣΗ

Κατά την αφαίρεση του προβολέα από το σύστημα ανάρτησης, σιγουρευτείτε ότι έχετε διακόψει την παροχή ηλεκτρικού ρεύματος στο σύστημα ανάρτησης.
Μπορεί να προκληθεί ηλεκτροπληξία.

2) Αφαιρέστε το κάλυμμα του αντάπτορα.

3) Αφαιρέστε τον αντάπτορα από το σύστημα ανάρτησης.

4) Αφαιρέστε το σύρμα ασφαλείας.

5) Χαλαρώστε τη βίδα στερέωσης του μοχλού.

6) Κρατώντας το τροφοδοτικό με το ένα χέρι, γυρίστε το μοχλό B 90°, και το μοχλό A στην ίδια κατεύθυνση 90° στο σύστημα ανάρτησης, και αφαιρέστε τον προβολέα από το σύστημα ανάρτησης.

* Για λεπτομέρειες, δείτε την ενότητα "Οδηγίες λειτουργίας – Εγχειρίδιο λειτουργιών" στο συνοδευτικό CD-ROM.

ΠΡΟΕΙΔΟΠΟΙΗΣΗ

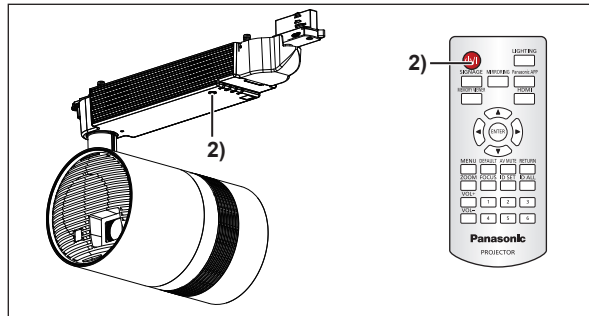
Κρατήστε τον προβολέα με τα χέρια σας όταν τον αφαιρείτε από το σύστημα ανάρτησης.

Αφήστε πρώτα το μοχλό B όταν αφαιρείτε τον προβολέα από το σύστημα ανάρτησης.

Σε αντίθετη περίπτωση ο προβολέας μπορεί να πέσει και να προκληθεί ζημιά, παραμόρφωση, σοβαρό ατύχημα και τραυματισμός.

Αναμμα/σβήσιμο προβολέα

Αναμμα του προβολέα



1) Ανάψτε την ηλεκτρική παροχή στο σύστημα ανάρτησης.

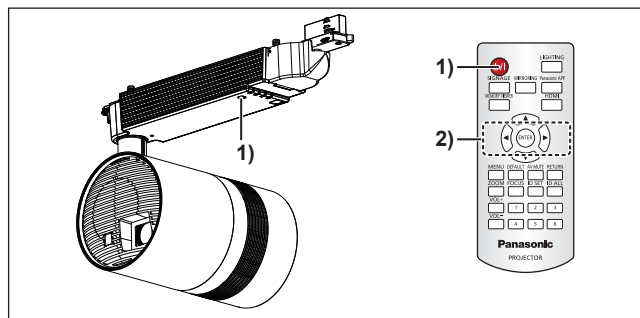
- Η ένδειξη τροφοδοσίας <ON (G)/STANDBY (R)> ανάβει με κόκκινο χρώμα, και ο προβολέας μεταβαίνει στην κατάσταση αναμονής.

2) Πατήστε το πλήκτρο τροφοδοσίας <ϕ/|>.

- Η ένδειξη τροφοδοσίας <ON (G)/STANDBY (R)> ανάβει με πράσινο χρώμα, και η εικόνα εμφανίζεται σε λίγο στην οθόνη.

* Για λεπτομέρειες, δείτε την ενότητα “Οδηγίες λειτουργίας – Εγχειρίδιο λειτουργιών” στο συνοδευτικό CD-ROM.

Σβήσιμο προβολέα



1) Πατήστε το πλήκτρο τροφοδοσίας <ϕ/|>.

- Θα εμφανιστεί η οθόνη επιβεβαίωσης [POWER OFF(STANDBY)].

2) Πατήστε ◀▶ στο τηλεχειριστήριο για να επιλέξετε [OK], και πατήστε το πλήκτρο <ENTER>. (Ή πατήστε το πλήκτρο τροφοδοσίας <ϕ/|> ξανά.)

- Η προβολή σταματάει.

3) Περιμένετε μέχρι να ανάψει η ένδειξη τροφοδοσίας <ON (G)/STANDBY (R)> με κόκκινο χρώμα.

4) Σβήστε την ηλεκτρική παροχή στο σύστημα ανάρτησης εάν χρειάζεται.

* Για λεπτομέρειες, δείτε την ενότητα “Οδηγίες λειτουργίας – Εγχειρίδιο λειτουργιών” στο συνοδευτικό CD-ROM.

Απόρριψη παλαιών συσκευών και μπαταριών

Μόνο για την Ευρωπαϊκή Ένωση και χώρες με συστήματα ανακύκλωσης



Το σύμβολο αυτό, πάνω στα προϊόντα, τη συσκευασία ή/και τα συνοδευτικά έγγραφα, υποδηλώνει ότι τα χρησιμοποιημένα ηλεκτρικά και ηλεκτρονικά προϊόντα, καθώς και οι μπαταρίες, δεν πρέπει να απορρίπτονται στα κοινά οικιακά απορρίμματα. Παρακαλούμε παραδώστε τα παλαιά προϊόντα και τις χρησιμοποιημένες μπαταρίες για διαχείριση, επεξεργασία ή/και ανακύκλωση σύμφωνα με τις νομικές διατάξεις των αρμόδιων αρχών αποκομιδής. Με την ορθή απόρριψη αυτών των προϊόντων και μπαταριών, συμβάλλετε στην εξοικονόμηση πολύτιμων πόρων και την αποφυγή τυχόν αρνητικών επιπτώσεων στην ανθρώπινη υγεία και το περιβάλλον.

Για περισσότερες πληροφορίες σχετικά με τη συλλογή και την ανακύκλωση, παρακαλούμε απευθυνθείτε στις κατά τόπους υπηρεσίες συγκομιδής απορριμμάτων. Σε περίπτωση αντικανονικής απόρριψης αυτού του προϊόντος ενδεχομένως να επιβληθούν πρόστιμα, ανάλογα με τη νομοθεσία του εκάστοτε κράτους.



Σημείωση για το σύμβολο μπαταρίας (σύμβολο κάτω)

Το σύμβολο αυτό μπορεί να απεικονίζεται σε συνδυασμό με ένα χημικό σύμβολο. Αυτό γίνεται ώστε να υπάρχει συμφωνία με τις απαιτήσεις των εκάστοτε οδηγιών, που εκδόθηκαν για το εν λόγω χημικό.

Panasonic Connect Co., Ltd.

Web Site: <https://panasonic.net/cns/projector/>
© Panasonic Connect Co., Ltd. 2022

M1016JG3062 -PT