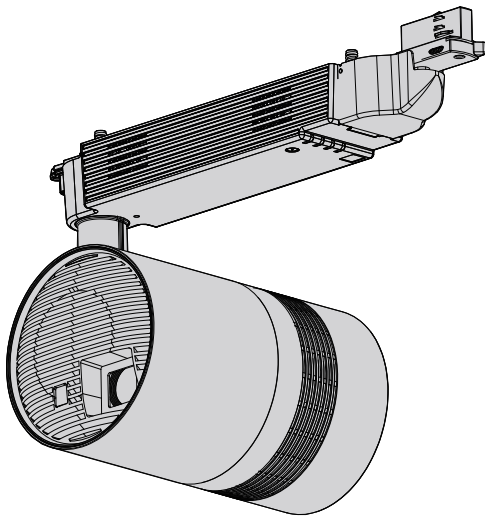


Návod k obsluze Základní příručka

Projektor DLP™ **Komerční použití**

Model č. **PT-JX200GBE**
PT-JX200GWE



Přečtěte si před použitím

Návod k obsluze pro tento projektor obsahuje „Návod k obsluze – Základní příručka“ (tento dokument) a „Návod k obsluze – Funkční příručka“ (PDF) a Příručka správce obsahu (PDF).

Tento návod je zkrácenou verzí dokumentu „Návod k obsluze – Funkční příručka“. Další informace naleznete v souboru „Návod k obsluze – Funkční příručka“ (PDF), který je na disku CD-ROM dodávaném s přístrojem.

Viz „Návod k obsluze – Příručka správce obsahu“, kde jsou pokyny pro přehrávání nápisu.

- V češtině je dodáván pouze materiál „Návod k obsluze – Základní příručka“ (tento dokument). Další informace v jiných jazycích naleznete v souboru „Návod k obsluze – Funkční příručka“ (PDF).
- Přečtěte si postup pro prohlížení Návodu k obsluze uvedeném na disku CD-ROM a instalační postup softwaru (➔ strana 9).

Děkujeme Vám za zakoupení tohoto výrobku společnosti Panasonic.

- Tento výrobek je připojen ke kolejnicovým systémům. Dbejte na to, aby byl kolejnicový systém nainstalován podle pokynů výrobce.
- Předtím, než tento výrobek nainstalujete a uvedete do chodu, si pečlivě přečtěte pokyny a tento návod uschovejte pro budoucí potřebu.
- Předtím, než budete tento výrobek používat, si musíte přečíst kapitolu „Nejprve si přečtěte!“ (➔ strany 3 až 8).



HDMI™
HIGH-DEFINITION MULTIMEDIA INTERFACE



Obsah

Důležité informace

Tuto část si přečtete jako první!..... 3

Příprava

Bezpečnostní opatření pro používání.....	11
Upozornění pro instalaci.....	11
Bezpečnost.....	12
Poznámky týkající se bezdrátové sítě LAN	13
Opatření pro použití.....	14
Likvidace	14
Příslušenství.....	15

Začínáme

Montáž/demontáž projektoru.....	17
Před montáží	17
Příprava krytu adaptéru.....	17
Tělo projektoru	18
Příprava adaptéru.....	19
Montáž projektoru do kolejnicového systému	19
Úprava pozice projekce.....	20
Odpojení projektoru z kolejnicového systému.....	21

Základní úkony

Zapnutí/vypnutí projektoru.....	22
Zapnutí projektoru	22
Vypnutí projektoru	22

Tuto část si přečtěte jako první!

VÝSTRAHA: TENTO PŘÍSTROJ MUSÍ BÝT UZEMNĚN.

VÝSTRAHA: Chraňte tento spotřebič před deštěm či vlhkostí, aby nedošlo k poškození, které by mohlo způsobit nebezpečí požáru nebo úrazu elektrickým proudem.
Toto zařízení není určeno k používání přímo v zorném poli na pracovištích s obrazovkou.
Toto zařízení se nesmí umísťovat přímo do zorného pole, aby nedocházelo k nepříjemným odrazům na pracovištích s obrazovkou.
Zařízení není určeno k použití na video pracovních stanicích v souladu s BildscharbV.
Úroveň akustického tlaku na místě obsluhy je nejvýše 70 dB (A) podle ISO 7779.

VÝSTRAHA:

1. Když tento projektor nebudete používat dlouhou dobu, vyjměte jej z kolejnicového systému nebo odpojte napájecí zdroj.
2. Neodstraňujte kryt, aby nedošlo k úrazu elektrickým proudem. Uvnitř nejsou žádné díly, jejichž servis by uživatel mohl provádět. Servis přenechte kvalifikovanému servisnímu personálu.

Toto zařízení slouží k promítání snímků na plátno atd. a je určeno k použití jakožto osvětlení vnitřních prostor.
Směrnice 2009/125/ES

VÝSTRAHA: RIZIKO ÚRAZU ELEKTRICKÝM PROUDEM NEOTEVÍRAT.



Vyznačeno na projektoru



Blesk se symbolem šipky v rovnostranném trojúhelníku je určen jako varování uživatele před přítomností nechráněného „nebezpečného napětí“ uvnitř krytu výrobku, které může mít dostatečnou velikost na to, aby představovalo nebezpečí úrazu elektrickým proudem pro osoby.



Symbol vykřičníku v rovnostranném trojúhelníku je určen jako upozornění uživatele na přítomnost důležitých provozních pokynů a pokynů pro údržbu (servis) v dokumentaci dodávané s výrobkem.

VÝSTRAHA: Během používání projektoru se nedívejte do světla vyzařovaného čočkami.



RG2

Vyznačeno na projektoru

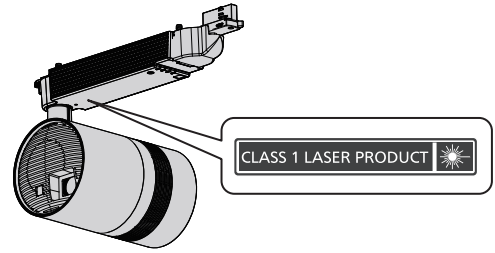
UPOZORNĚNÍ: V zájmu zajištění trvalé shody dodržuje připojený návod k instalaci. To se týká i použití stíněných propojovacích kabelů při připojení k počítači nebo periferním zařízením. Jakékoliv neoprávněné změny či úpravy na tomto zařízení by mohly zneplatnit pravomoc uživatele toto zařízení obsluhovat.

UPOZORNĚNÍ: Používání ovládání, provádění úprav nebo vykonávání postupů v rozporu s pokyny uvedenými níže může mít za následek zasažení nebezpečným zářením.

Upozornění na laseru

Tento projektor je laserový výrobek třídy 1, který splňuje požadavky normy IEC/EN60825-1:2014.

Nedívejte se přímo do paprsku světla podobně jako u jiných zdrojů světla, RG2 IEC 62471-5:2015.



(Dno výrobku)

危険-開放時クラス4のレーザー放射
直接放射又は分散放射に眼又は皮膚を暴露させないこと
DANGER-CLASS 4 LASER RADIATION WHEN OPEN AVOID EYE OR
SKIN EXPOSURE TO DIRECT OR SCATTERED RADIATION
DANGER-RAYONNEMENT LASER DE CLASSE 4 - EN CAS D'OUVERTURE
EXPOSITION DANGEREUSE AU RAYONNEMENT DIRECT OU
DIFFUS DES YEUX OU DE LA PEAU DPQT1025ZA

(Vnitřní strana výrobku)

Vyrobil: Panasonic Connect Co., Ltd.

4-1-62 Minoshima, Hakata-ku, Fukuoka 812-8531, Japonsko

Dovozce: Panasonic Connect Europe GmbH

Oprávněný zástupce v EU: Panasonic Testing Centre
Winsbergring 15, 22525 Hamburk, Německo

Prohlášení o shodě

Toto zařízení je v souladu se základními požadavky a ostatními odpovídajícími ustanoveními Směrnice 2014/53/EU.

WLAN: maximální výkon

20 dBm (2,412 GHz - 2,472 GHz)

23 dBm (5,180 GHz - 5,240 GHz)

Směrnice : 2014/53/EU

VÝSTRAHA:

■ VÝKON

V blízkosti zařízení nainstalujte jistič, který musí být snadno přístupné, pokud dojde k problémům. Pokud nastanou následující obtíže, okamžitě přerušte napájení.

Pokračující používání projektoru za těchto podmínek povede k požáru, úrazu elektrickým proudem nebo způsobí poškození zraku.

- Pokud do projektoru proniknou cizí předměty nebo voda, odpojte napájení.
- Pokud si povšimnete kouře, podivného zápachu nebo hluku vycházejícího z projektoru, odpojte napájení. S žádostí o opravy se obraťte na svého prodejce a sami se nepokoušejte projektor opravovat.

Když montujete projektor na kolejnicový systém nebo jej z něj odstraňujete, případně provádíte údržbu, musíte odpojit napájecí zdroj.

Může dojít k úrazu elektrickým proudem.

Když otáčíte adaptérem ve směru hodinových ručiček a držíte kolejnicový systém, zajistěte, aby bylo elektrické připojení v dobrém stavu.

Pokud nebude napájecí konektor správně zasunut, dojde k úrazu elektrickým proudem nebo přehřátí.

- Nepoužívejte napájecí konektor, který je poškozený.

Nedělejte nic, co by mohlo poškodit adaptér.

- Pokud budete používat poškozený adaptér, dojde k úrazům elektrickým proudem, zkratům nebo požáru.
 - Chraňte napájecí šňůru před poškozením, neprovádějte na ní úpravy, nedávejte ji do blízkosti horkých předmětů, chraňte ji před nadměrným ohýbáním, natahováním, nedávejte na ni těžké předměty.
- O veškeré opravy adaptéru, které mohou být nezbytné, požádejte autorizované servisní středisko.

Nepoužívejte žádný jiný adaptér než ten, který se dodává s přístrojem.

Nedodržení tohoto pokynu povede k úrazům elektrickým proudem nebo požáru.

Nemanipulujte se sledovacím systémem a adaptérem mokřýma rukama.

Nedodržení tohoto pokynu povede k úrazům elektrickým proudem.

Během bouřky se nedotýkejte projektoru ani kolejnicového systému.

Může dojít k úrazu elektrickým proudem.

Kolejnicový systém nepřetěžujte.

Pokud bude síťové napájení přetížené (např. bude namontováno příliš mnoho zařízení), dojde k přehřátí a požáru.

■ O POUŽÍVÁNÍ/INSTALACI

Dbejte na to, aby byl kolejnicový systém nainstalován podle pokynů výrobce.

Neodpovídající instalace může způsobit požár, úraz elektrickým proudem nebo pád projektoru.

Projektor namontujte pouze na stanovené kolejnicové systémy.

Nedodržování tohoto pokynu může způsobit požár, úraz elektrickým proudem nebo pád projektoru.

Namontujte projektor na kolejnicový systém, který je nainstalován na vodorovný strop nebo trám a který dokáže unést zatížení.

Namontování projektoru na následující kolejnicový systém způsobí požár, úraz elektrickým proudem nebo pád projektoru.

- Kolejnicový systém, který je nainstalován na povrch stěny
- Kolejnicový systém, který je nainstalován na nakloněný strop nebo trám
- Kolejnicový systém, který nedokáže unést zatížení
- Kolejnicový systém, který je nainstalován na podlahu

Zajistěte, že máte bezpečný základ a zajistěte jej během instalace.

Pokud nebude základ bezpečný, může se převrhnout nebo spadnout dolů a způsobit poranění.

Dbejte na to, aby montážní práci prováděli dva nebo více lidí.

Pokud se tímto pokynem nebudete řídit, může dojít k poškození nebo deformaci projektoru, závažným nehodám nebo poranění způsobeného pádem.

Při montáži projektoru do kolejnicového systému zcela otočte páku dílu pro kolejnicovou montáž ve směru instalace.

Nesprávná montáž do kolejnicového systému způsobí pád zařízení.

VÝSTRAHA:

Při demontáži projektoru z kolejnicového systému přidržujte projektor rukou.

Uvolnění páky dílu pro kolejnicovou montáž bez přidržení projektoru způsobí jeho pád a tudíž poškození nebo deformaci projektoru, nebo závažnou nehodu, případně poranění.

Při demontáži projektoru z kolejnicového systému nejprve povolte páku dílu pro kolejnicovou montáž u indikátorů.

Uvolnění páky na hlavní jednotce jako první způsobí poškození komponentů a pád projektoru.

Nepoužívejte projektor, jehož vnější kryt nebo díl pro kolejnicovou montáž jsou poškozeny kvůli pádu nebo z jiných důvodů.

Pokračující používání projektoru za takových podmínek povede k požáru, úrazu elektrickým proudem nebo působení nebezpečným laserovým zářením.

S žádostí o opravy se obraťte na svého prodejce a sami se nepokoušejte projektor opravovat.

Nedávejte projektor na horká, vlhká nebo prašná místa, kde by mohl přijít do styku s olejovými výpary či parou.

Používání projektoru za takových podmínek způsobí požár, úrazy elektrickým proudem nebo poškození součástí. Poškození součástí může vést k pádu projektoru.

Nezakrývejte otvory pro sání/výfuk vzduchu.

Pokud k tomu dojde, projektor se přehřeje, což způsobí požár nebo poškození projektoru.

- Nedávejte projektor na úzká, špatně větraná místa.
- Nedávejte projektor na látku nebo papíry, protože by tyto materiály moly být nasáty do otvoru pro sání vzduchu.
- Udržujte otvory pro sání/výfuk vzduchu na jednotce napájecího zdroje mimo stěny či předměty ve vzdálenosti 300 mm (11-13/16") nebo větší.

Během používání projektoru se nedívejte do světla vyzařovaného čočkami.

Nevkládejte do projekčního světelného toku optické zařízení (například zvětšovací čočku nebo zrcadlo).

Taková činnost může způsobit ztrátu zraku.

- Z čoček projektoru vychází silné světlo. Nedívejte se do tohoto světla.
- Dbejte zvláště na to, aby se do čoček nedívaly děti. Když se od projektoru vzdálíte, vypněte napájení a vypněte i síťové napájení.

Nikdy se nepokoušejte projektor přeměnit nebo rozebrat.

Vysoká napětí mohou způsobit požár nebo úraz elektrickým proudem.

- S žádostí o jakoukoliv prohlídku, nastavení nebo opravu se obraťte na svého prodejce.

Taková činnost může vést k expozici působení nebezpečnému laserovému záření.

- Do tohoto projektoru je vestavěn laserový modul. Dodržujte postupy stanovené v Návodu k obsluze pro obsluhu a úpravy.

Dovnitř projektoru nesmí vniknout kovové předměty, hořlavé látky nebo kapaliny. Projektor nesmí navlhnout.

Taková situace může způsobit zkrat nebo přehřátí s následným požárem, úrazem elektrickým proudem nebo vadnou funkcí projektoru.

- Pokud dovnitř projektoru vnikne kapalina, odpojte napájecí zdroj poraďte se se svým prodejcem.

■ PŘÍSLUŠENSTVÍ

Baterie používejte a nakládejte s nimi výlučně správným způsobem a prostudujte si následující.

Nedodržování tohoto pokynu způsobí popáleniny, úniky elektrolytu z baterií, přehřátí, explozí nebo vzplanutí požáru.

- Nepoužívejte jiné než předepsané baterie.
- Nepoužívejte akumulátory, které lze dobíjet.
- Bateriové suché články nerozebírejte.
- Baterie nezařívajte, nedávejte je do vody a neodhazujte do ohně.
- Koncové póly + a – baterií nesmí přijít do styku s kovovými předměty, jako jsou náhrdelníky nebo sponky do vlasů.
- Baterie neskladujte ani nepřevázejte s kovovými předměty.
- Baterie uchovávejte v plastovém sáčku a mimo kontakt s kovovými předměty.
- Při vkládání baterií dbejte na zachování polarity (póly + a –).
- Nepoužívejte novou baterii společně se starou baterií ani nemíchejte různé typy baterií dohromady.
- Nepoužívejte baterie, u nichž se odlupuje vnější obal nebo u nichž byl odstraněn.

VÝSTRAHA:

Pokud z baterií uniká elektrolyt, nedotýkejte se jich holýma rukama a v případě potřeby přijměte následující opatření.

- Pokud elektrolyt z baterií potřísní kůži, nebo oděv, mohlo by dojít k zánětu kůže nebo poranění. Opláchněte čistou vodou a neprodleně vyhledejte lékařskou pomoc.
- Pokud elektrolyt z baterie vnikne do očí, mohlo by dojít ke ztrátě zraku. V takovém případě si oči netřete. Opláchněte čistou vodou a neprodleně vyhledejte lékařskou pomoc.

Neprodleně vyjměte vybité baterie z dálkového ovladače.

- Pokud je v dálkovém ovladači ponecháte, může dojít k úniku elektrolytu, přehřátí nebo explozi baterií.

Chraňte baterie a kryty před dosahem dětí.

Pokud by je nešťastnou náhodou spolklý, mohlo by jim to způsobit fyzickou újmu.

- Pokud je spolknou, vyhledejte ihned lékařskou pomoc.

UPOZORNĚNÍ:

■ O POUŽÍVÁNÍ/INSTALACI

Nedávejte projektor do extrémně teplých míst.

Pokud tak učiníte, dojde k zhoršení stavu vnějšího pouzdra nebo vnitřních součástí, případně k požáru.

- Zvláštní pozornost věnujte místům vystaveným působení přímých slunečních paprsků nebo v blízkosti topných těles.

Neinstalujte projektor na místo, kde se uvolňují žíravé plyny.

Pokud tak učiníte, dojde k pádu projektoru nebo to způsobí korozi projektoru.

Nepoužívejte projektor společně se stmívači, jako je regulátor světla.

Pokud tak učiníte, dojde k poškození součástí uvnitř projektoru a způsobí to požár.

Nepůsobte na projektor nadměrnou silou tím, že na projektor zavěsíte nějaký předmět a nechávejte jej na projektoru kývat.

Pokud tak učiníte, dojde k pádu projektoru.

Do blízkosti výfukového otvoru vzduchu nedávejte ruce ani jiné předměty.

Takové zablokování otvoru způsobí popáleniny rukou nebo poškodí jiné předměty.

- Z výfukového otvoru vzduchu vychází ohřátý vzduch. Nedávejte do blízkosti tohoto otvoru své ruce nebo obličej či předměty, které neodolávají teple.

Neinstalujte projektor na místo, kde může dojít ke znečištění solí nebo žíravými plyny.

Pokud tak učiníte, může dojít k selhání způsobenému korozi. Rovněž to může vést k chybné funkci.

Nikdy nepropojte konektor náhlavních a ušních sluchátek se svorkou <AUDIO OUT>.

Nadměrný akustický tlak z náhlavních a ušních sluchátek může způsobit ztrátu sluchu.

Předtím, než budete pohybovat projektorem, vždy adaptér odpojte od kolejnicového systému.

Přesunování projektoru s adaptérem, když jsou kabely stále ještě připojené, může vést k poškození adaptéru a následně k požáru nebo úrazu elektrickým proudem.

Nedovolte používání projektoru dětmi bez dozoru.

Nesprávná manipulace způsobí expozici nebezpečnému laserovému záření.

- Projektor používejte pod dohledem dospělých nebo za jejich řízení.

Před přemístováním projektoru vždy odpojte všechny kabely.

Přesunování projektoru, když jsou kabely stále ještě připojené, může vést k jejich poškození a následně k požáru nebo úrazu elektrickým proudem.

■ PŘÍSLUŠENSTVÍ

Když nebudete projektor používat delší dobu, vyjměte baterie z dálkového ovladače.

Nesplnění tohoto pokynu způsobí únik elektrolytu z baterií, jejich přehřátí, vzplanutí či explozi, což může vést k požáru či kontaminaci okolní plochy.

■ ÚDRŽBA

Odpojte napájecí zdroj a odstraňte projektor z kolejnicového systému před prováděním jakéhokoliv čištění.

Pokud tak neučiníte, může dojít k úrazu elektrickým proudem.

Požádejte svého prodejce o prohlídku kvalifikovaným technikem jednou za tři roky.

Používání projektoru po dlouhou dobu bez kontroly způsobí požár, úraz elektrickým proudem nebo pád projektoru.

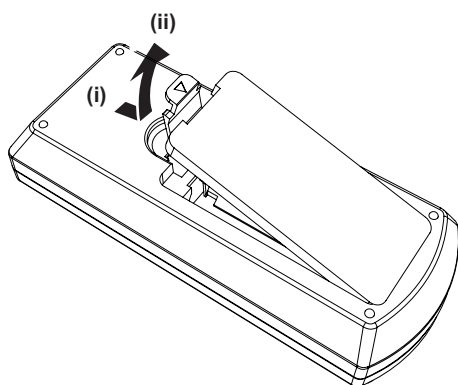
- Výši poplatku za prohlídku Vám sdělí prodejce.

Panasonic Connect Co., Ltd. odmítá veškerou odpovědnost za jakékoliv nehody nebo jiné poškození způsobené instalací projektoru do nevhodného prostředí, namontováním projektoru na nestanovené kolejnicové systémy nebo jeho namontováním metodami, které nejsou popsány v Návodu k obsluze.

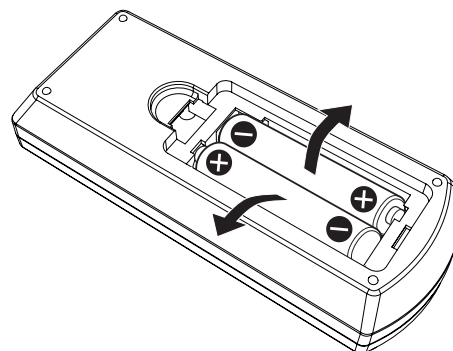
Vyjmutí baterie

Baterie dálkového ovladače

1. Stiskněte vodítko a zdvihněte kryt.



2. Vyjměte baterie.



Jak zobrazit Návod k obsluze

1) Spust'ete spoušt'ec aplikací.

- Do CD mechaniky vložte CD-ROM dodávaný s přístrojem. Spoušt'ec aplikací jej automaticky spustí. Pokud jej spoušt'ec aplikací nespustí, dvakrát klikněte na soubor „Launcher.exe“ na disku CD-ROM. (Když se zobrazí obrazovka automatického přehrávání, vyberte příslušné umístění, aby se soubor „Launcher.exe“ mohl spustit.)

2) Klikněte na [Projector Operating Instructions] nebo [Content Manager Manual] v nabídce.

- Zobrazí se seznam dostupných jazyků.
- Seznam dostupných jazyků naleznete po dvojkliku na **MANUALS** → **Index.pdf** nebo **Index_CM.pdf** na CD-ROM.

3) Vyberte požadovaný jazyk.

- Otevře se „Návod k obsluze“ (PDF) ve vybraném jazyce.

Jak zobrazit Návod k obsluze softwaru a List of Compatible Device Models

1) Spust'ete spoušt'ec aplikací.

- Do CD mechaniky vložte CD-ROM dodávaný s přístrojem. Spoušt'ec aplikací jej automaticky spustí. Pokud jej spoušt'ec aplikací nespustí, dvakrát klikněte na soubor „Launcher.exe“ na disku CD-ROM. (Když se zobrazí obrazovka automatického přehrávání, vyberte příslušné umístění, aby se soubor „Launcher.exe“ mohl spustit.)

2) V nabídce vyberte software, který chcete zobrazit a klikněte na [Refer To Operating Instructions] nebo [Refer To List of Compatible Device Models].

- Otevře se „Návod k obsluze“ (PDF) nebo „List of Compatible Device Models“ (PDF). (Pouze anglicky)

Jak nainstalovat software

■ Pro Windows

1) Spust'ete spoušt'ec aplikací.

- Do CD mechaniky vložte CD-ROM dodávaný s přístrojem. Spoušt'ec aplikací jej automaticky spustí. Pokud jej spoušt'ec aplikací nespustí, dvakrát klikněte na soubor „Launcher.exe“ na disku CD-ROM. (Když se zobrazí obrazovka automatického přehrávání, vyberte příslušné umístění, aby se soubor „Launcher.exe“ mohl spustit.)

2) Spust'ete instalátor.

- Vyberte software, který chcete nainstalovat a klikněte na [Install].

3) Proveďte instalaci.

- Když se zobrazí instalační obrazovka, postupujte při instalaci softwaru podle pokynů na obrazovce. Viz Návod k obsluze, kde jsou podrobnosti ohledně softwaru. (Pouze anglicky)

■ Pro Mac

1) Spust'ete spoušt'ec aplikací.

2) Dvakrát klikněte na ikonu CD-ROM zobrazenou na pracovní ploše.

3) Dvakrát klikněte na **MAC** → **WMmac6.3.dmg**.

- Na pracovní ploše je nainstalován WMmac6.3.

4) Na připojeném virtuálním disku dvakrát klikněte na **Správce bezdrátových sítí**

- Když se zobrazí instalační obrazovka, postupujte při instalaci softwaru podle pokynů na obrazovce.

Poznámka

- Software „Multi Monitoring & Control Software“ na dodávaném disku CD-ROM běží na operačním systému Windows. Pro instalaci „Multi Monitoring & Control Software“ možná budete muset nainstalovat program Microsoft .NET Framework. Viz Návod k obsluze, kde jsou podrobnosti ohledně softwaru.
- Pro otevření dokumentů „Návod k obsluze – Funkční příručka“ nebo „Návod k obsluze – Příručka správce obsahu“ na počítačích Mac dvakrát klikněte na **MANUALS** → **Index.pdf** nebo **Index_CM.pdf** na CD-ROM a zvolte požadovaný jazyk. K otevření dokumentu Návod k obsluze [Wireless Manager ME6.3] dvakrát klikněte na **MANUALS** → **Index-WM-Mac.pdf**, a pak na [Operating Instructions] nebo [List of Compatible Device Models] (pouze anglicky).

-
- Pokud se má používat soubor ve formátu PDF, pro příslušný návod k obsluze musí být nainstalován program, Adobe® Reader®. Jiné prohlížeče formátu PDF než Adobe Reader nejsou podporovány.

■ Ochranné známky

- SOLID SHINE je obchodní známka společnosti Panasonic Holdings Corporation.
- Logo DLP a DLP jsou registrované ochranné známky nebo ochranné známky společnosti Texas Instruments.
- Pojmy HDMI a HDMI High-Definition Multimedia Interface a rovněž logo HDMI jsou ochranné známky nebo zapsané ochranné známky společnosti HDMI Licensing Administrator, Inc. ve Spojených státech a dalších zemích.
- Ochranná známka PLink je registrována v Japonsku, ve Spojených státech a v dalších zemích a regionech.
- Crestron Connected, logo Crestron Connected, Crestron Fusion, Crestron RoomView, a RoomView jsou obchodní známky nebo registrované obchodní známky společnosti Crestron Electronics, Inc. ve USA a/nebo jiných zemích.
- Logo SDHC je ochranná známka SD-3C, LLC.
- Windows, Internet Explorer a Microsoft Edge jsou registrované ochranné známky nebo ochranné známky společnosti Microsoft Corporation ve Spojených státech a dalších zemích.
- Mac, macOS, OS X, iPad, iPhone, iPod touch a Safari jsou registrované ochranné známky nebo ochranné známky společnosti Apple Inc., ve Spojených státech a dalších zemích.
- Adobe, Acrobat, Flash Player a Reader jsou registrované ochranné známky nebo ochranné známky společnosti Adobe Systems Incorporated v USA a dalších zemích.
- Intel® je ochrannou známkou společnosti Intel Corporation zaregistrovanou ve Spojených státech a/nebo jiných zemích.
- GLOBAL trac® je registrovanou ochrannou známkou společnosti Nordic Aluminium Plc.
- ERCO je registrovaná ochranná známka společnosti ERCO GmbH.
- MULTI Adapter™ je ochrannou známkou společnosti Nordic Aluminium Plc.
- Některé z fontů použitých v nabídce na obrazovce jsou bitmapové fonty společnosti Ricoh, které vyrábí a prodává společnost Ricoh Company, Ltd.
- Pro software začleněný do tohoto výrobku platí zákaz přenosu, kopírování, zpětného sestavování, zpětné kompilace, zpětné analýzy a/nebo vývozu v rozporu se zákony a předpisy o vývozu.
- Na obsah zobrazený při používání tohoto výrobku se vztahují zákony o ochraně autorských práv. Výrobce nebo distributor tohoto výrobku nepřebírá žádnou odpovědnost za žádný druh problému, jako je porušení autorského práva, způsobené tímto výrobkem. Dbejte na to, abyste neporušili právo vlastníka autorského práva ani žádného jiného držitele takového práva při úpravě a používání obsahu pro zobrazení.
- Tento výrobek je licencován podle Licence k portfoliu patentů AVC, VC-1 licence k portfoliu patentů a licence k portfoliu patentů MPEG-4 Visual a následujících ustanovení s výjimkou použití pro osobní potřebu nebo neziskové použití, na něž se licence nevztahují.
 - Záznam obrazové informace v souladu se standardem AVC, standardem VC-1 a MPEG-4 Visual (dále AVC/VC-1/MPEG-4 video)
 - Přehrávání AVC/VC-1/MPEG-4 videa nahraného zákazníkem vykonávajícím soukromou činnost nebo AVC/VC-1/MPEG-4 video pořízené od licencovaného poskytovatelePodrobné údaje viz webové stránky MPEG LA, LLC (<http://www.mpegla.com>).

Ochranné známky a ochranné známky výrobku pro různé společnosti se uznávají v plném rozsahu i v případě, že nejsou uvedeny.

Nezapomeňte, že symboly ® a ™ nejsou v této příručce uváděny.

■ Obrázky v této příručce

- Obrázky projektoru, kolejnicového systému, obrazovky a dalších dílů se mohou od skutečného výrobku lišit.

■ Stránky s odkazy

- Stránky s odkazy se v této příručce označují jako (➔ stránka 00).
- Odkazy na příručku v PDF na dodaném disku CD-ROM jsou označeny názvu ve formě „XXXX“ (➔ Návod k obsluze – Funkční příručka). V této příručce jsou odkazy na Návod k obsluze – Funkční příručka označeny pomocí názvů v anglické verzi.

■ Termín

- V této příručce se příslušenství „Bezdrátová dálková řídicí jednotka“ označuje jako „Dálkový ovladač“.
- V této příručce se „Kolejnicový osvětlovací systém“ označuje jako „Kolejnicový systém“.
- V této příručce se se SD paměťová karta a SDHC paměťová karta označují jako „SD karta“.

Bezpečnostní opatření pro používání

Upozornění pro instalaci

■ Neinstalujte projektor ve venkovních prostorách.

Projektor je určen pouze pro použití ve vnitřních prostorách.

■ Neinstalujte projektor na následujících místech.

- Místa, kde může docházet k vibracím a úderům, jako je například automobil nebo vozidlo: Může tak dojít k poškození vnitřních součástí nebo vadné funkci.
- Místa v blízkosti moře nebo oblasti zasažené žíravým plynem: Koroze může způsobit odpadnutí projektoru, zkrácení životnosti dílů nebo způsobit vadnou funkci projektoru.
- V blízkosti výfuku z klimatizace. V závislosti na podmínkách použití se ve vzácných případech může obraz vlnit, což způsobuje teplý vzduch vystupující z otvoru výfuku vzduchu nebo ohřátý či chlazený vzduch. Dbejte na to, aby výstup vzduchu z projektoru nebo jiného zařízení, případně vzduchu z klimatizace, nevanul směrem k přední části hlavní jednotky projektoru.
- Místa s prudkými teplotními výchyly v blízkosti světel (např. studiové lampy): Mohlo by tak dojít k deformaci projektoru způsobené teplem a k následné vadné funkci.
Provozní teplota prostředí projektoru by měla být v rozmezí 0 °C (32 °F) až 40 °C (104 °F) při použití ve výškách do 1 000 m (3 281') na hladině moře a od 0 °C (32 °F) do 35 °C (95 °F) při použití ve výškách od 1 000 m (3 281') do 2 700 m (8 858') nad hladinou moře.
- Blízkost vysokonapěťových vedení nebo blízkost elektromotorů: Mohlo by dojít k rušení provozu projektoru.
- Místa, kde je vysoko výkonové laserové zařízení: Nasměrování laserového paprsku na povrch čoček způsobuje poškození čipu DLP.

■ Projektor neinstalujte v nadmořských výškách 2 700 m (8 858') nebo vyšších.

Mohlo by tak dojít ke zkrácení životnosti součástí a k následné vadné funkci.

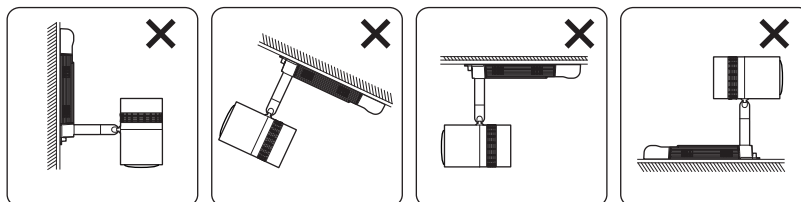
■ Dbejte na to, aby byl kolejnicový systém nainstalován podle pokynů výrobce.

Neadekvátní instalace může způsobit požár, úraz elektrickým proudem nebo pád projektoru.

■ Projektor namontujte na kolejnicový systém, který je nainstalován ve vodorovném stropě nebo trámu a dokáže unést hmotnost projektoru.

Namontování projektoru na následující kolejnicový systém způsobí požár, úraz elektrickým proudem nebo pád projektoru.

- Kolejnicový systém, který je nainstalován na povrch stěny
- Kolejnicový systém, který je nainstalován na nakloněný strop nebo trám
- Kolejnicový systém, který nedokáže unést zatížení
- Kolejnicový systém, který je nainstalován na podlahu



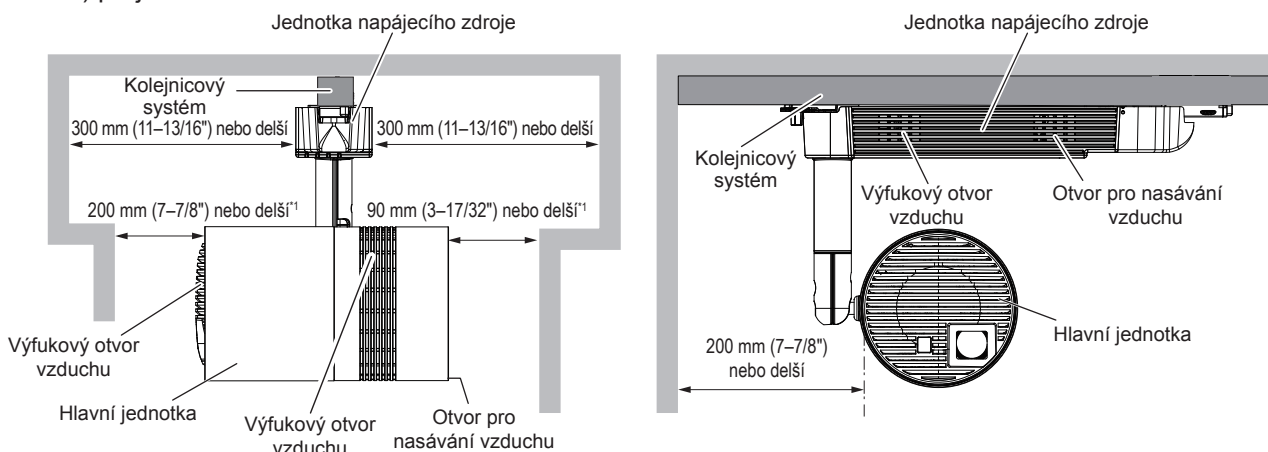
Instalaci nelze provést

■ Úprava zaostření

Projekční objektiv je tepelně ovlivňován světlem ze světelného zdroje, což způsobuje nestabilitu zaostření v době bezprostředně po zapnutí napájení. Doporučuje se promítat snímky nepřetržitě nejméně 30 minut před úpravou zaostření.

■ Upozornění pro nastavení projektoru

- Neblokujte větrací otvory (vstup a výstup vzduchu) projektoru.
- Horký a studený vzduch z klimatizační soustavy nesmí vanout přímo do větracích otvorů (vstup a výstup vzduchu) projektoru.



*1 Vzdálenost od stěny či povrchu stropu, která blokuje celý otvor sání vzduchu.

- Neinstalujte projektor do uzavřeného prostoru.
Při instalaci projektoru v uzavřeném prostoru zajistěte samostatnou klimatizaci či větrání. Vypouštěné teplo se při nedostatečné ventilaci může hromadit a spustit ochranný obvod projektoru.

Bezpečnost

Při používání tohoto výrobku přijměte bezpečnostní opatření pro následující případy.

- Únik osobních údajů prostřednictvím tohoto výrobku
 - Neschválené použití tohoto výrobku neoprávněnou třetí stranou
 - Rušení či zastavení provozu tohoto výrobku neoprávněnou třetí stranou
- Přijetí dostatečných bezpečnostních opatření.
- Použijte heslo, jehož odhadnutí, bude co nejobtížnější.
 - Pravidelně své heslo měňte. Heslo nastavte v nabídce [ZABEZPEČENÍ] → [ZMĚNA BEZPEČ. HESLA].
 - Panasonic Connect Co., Ltd. ani její přidružené společnosti se Vás nikdy nebudou přímo ptát na Vaše heslo. V případě, že dostanete takovéto dotazy, své heslo nesdělujte.
 - Propojovací síť musí být zabezpečená ochranným rozhraním atd.
 - Nastavte heslo pro kontrolu internetu a omezte uživatele, kteří se mohou přihlásit. Heslo pro kontrolu internetu nastavte z obrazovky kontroly internetu na straně [Change password].

■ Zabezpečení při použití bezdrátového LAN výrobku

Výhodou bezdrátových sítí LAN je to, že se informace mohou vyměňovat mezi PC nebo jiným takovým zařízením a že bezdrátový přístupový bod používá rádiové vlny namísto síťového kabelu LAN, pokud jste v dosahu pro rádiové vysílání.

Na druhé straně se mohou vyskytnout dále uvedené problémy, pokud jsou bezpečnostní nastavení nedostatečná, protože rádiové vlny mohou procházet přes překážky (například skrze stěny) a jsou v daném rozsahu dostupné všude.

- Přenášená data lze zachycovat.
Třetí strana může s cílem úmyslně porušit cizí práva zachycovat rádiové vlny a sledovat následující přenášená data.
 - Osobní údaje, jako jsou Vaše ID, heslo, číslo kreditní karty
 - Obsah emailů
- Nezákonný přístup
Neoprávněná třetí strana může získat přístup do Vaší osobní či korporátní sítě bez schválení a může se podílet na následujících typech chování.
 - Stahování osobních a/nebo tajných informací (únik informací)
 - Šíření falešných informací tím, že se vydává za konkrétní osobu (navádění k nesprávné činnosti)
 - Přepisování zachycených komunikací a vydávání nepravdivých údajů (falšování)
 - Šíření škodlivého softwaru například počítačového viru a vyvolání havárie Vašich dat a/nebo systému (havárie systému)

Protože je většina bezdrátových LAN adaptérů nebo přístupových bodů vybavena bezpečnostními prvky, které tyto problémy řeší, můžete snížit možnost výskytu těchto problémů, když budete tento výrobek používat tím, že provedete vhodná nastavení bezpečnosti bezdrátového zařízení LAN.

Některá bezdrátová zařízení LAN nemusí mít nastavenou bezpečnostní ochranu bezprostředně po zakoupení. Pro snížení možnosti výskytu bezpečnostních problémů musíte mít absolutní jistotu předtím, než budete jakákoliv bezdrátová zařízení LAN používat, že mají provedená všechna bezpečnostní nastavení podle pokynů uvedených v návodech obsluhy, které se se zařízením LAN dodávají.

Podle technických parametrů bezdrátové sítě LAN se může neoprávněné třetí straně podařit prolomit bezpečnostní nastavení pomocí speciálních nástrojů.

Panasonic Connect Co., Ltd. žádá zákazníky, aby se důkladně seznámili s rizikem používání tohoto výrobku bez bezpečnostních nastavení a doporučuje, aby zákazníci provedli bezpečnostní nastavení podle svého vlastního uvážení a na vlastní odpovědnost.

Poznámky týkající se bezdrátové sítě LAN

K použití funkce bezdrátového spojení LAN projektoru slouží radiové vlny v pásmu 2,4 GHz/5 GHz. Licence pro radiostanici není nutná, ale před použitím se seznamte s následujícím.

■ Nepoužívejte v blízkosti jiných bezdrátových zařízení.

Následující zařízení mohou používat radiové vlny ve stejné šířce pásma jako projektor. Používání projektoru v blízkosti těchto zařízení může způsobit znemožnění komunikace nebo zpomalení rychlosti komunikace kvůli rušení způsobeném radiovými vlnami.

- Mikrovlnná trouba atd.
- Průmyslová, vědecká nebo zdravotnická zařízení atd.
- Radiostanice uvnitř závodu sloužící k identifikaci pohybujících se objektů použité na továrních výrobních linkách v závodě
- Stanovená nízkovýkonová radiostanice

■ Nepoužívejte mobilní telefon, televizi nebo radio v těsné blízkosti projektoru.

Mobilní telefony, televizní přijímače, radia používají odlišná radiofrekvenční pásma radiových vln než projektor, proto nedochází k přímému ovlivnění bezdrátové komunikace LAN nebo vysílání a přenosu těchto zařízení. Radiové vlny z projektoru však mohou vytvářet audio nebo video šum.

■ Radiové vlny pro bezdrátovou LAN komunikaci neprocházejí přes pruty výztuže, kov nebo beton.

Projektor může komunikovat přes stěnu nebo podlahu vyrobenou ze dřeva nebo skla (s výjimkou skla, které má v sobě zabudovanou kovovou síť), ale nedokáže komunikovat přes stěnu nebo podlahu vyrobenou z prutů výztuže, kovu nebo betonu.

■ Nepoužívejte projektor v bezprostřední blízkosti místa, kde vzniká statická elektřina.

Komunikace prostřednictvím bezdrátové LAN nebo kabelové LAN sítě může sklon k poruchovosti v případě, kdy se projektor používá na místě, kde vzniká statická elektřina nebo šum.

Existuje vzácná možnost, že připojení LAN není možné zříditi kvůli statické elektřině či šumu. V takovém případě vypněte napájení tlačítkem pro zapnutí napájení na dálkovém ovladači nebo na napájecím zdroji projektoru, odstraňte zdroj problematické statické elektřiny nebo šumu, pak projektor znovu zapněte.

■ Používání projektoru mimo zemi

Používáte-li projektor mimo zemi nebo region, kde jste jej zakoupili, je funkce bezdrátové LAN zakázaná. Pamatujte, že v závislosti na zemích nebo regionech existují omezení kanálů a frekvencí, na kterých můžete používat bezdrátovou LAN.

■ Dostupné bezdrátové kanály LAN

Kanály (frekvenční rozsahy), které lze používat, se liší podle země nebo regionu.

Funkcí bezdrátové LAN používejte v souladu se zákony každé země.

Pokud jde o režim ZRCADLENÍ

(Když je metoda připojení [MIRRORING])

Standardní	Použité kanály	Kmitočtové pásmo (střední frekvence)
IEEE802.11b/g/n	1 - 11	2,412 GHz - 2,462 GHz
IEEE802.11a/n	36 / 40 / 44 / 48	5,180 GHz - 5,240 GHz

Pokud jde o režim SIMPLE / M-DIRECT

(Když je metoda připojení [SIMPLE] / [M-DIRECT] [Panasonic APPLICATION])

Standardní	Použité kanály	Kmitočtové pásmo (střední frekvence)
IEEE802.11b/g/n	1 - 13	2,412 GHz - 2,472 GHz
IEEE802.11a/n	36 / 40 / 44 / 48	5,180 GHz - 5,240 GHz

Pokud jde o režim USER

(Když je metoda připojení [USER] [Panasonic APPLICATION])

Standardní	Použité kanály	Kmitočtové pásmo (střední frekvence)
IEEE802.11b/g/n	1 - 13	2,412 GHz - 2,472 GHz
IEEE802.11a/n	36 / 40 / 44 / 48	5,180 GHz - 5,240 GHz

- Toto zařízení je omezeno na vnitřní použití, když pracuje v kmitočtovém pásmu 5,15 až 5,35 GHz (kanály 36 až 64).

Opatření pro použití

■ Získání dobré kvality obrazu

- K zobrazení krásného snímku ve vysokém kontrastu si připravte vhodné prostředí. Zatáhněte závěsy či žaluzie přes okna a vypněte všechna světla v blízkosti promítacího povrchu, aby vnější světlo nebo světlo z vnitřních lamp promítací povrch neoslňovalo.
- Projekční objektiv projektoru je tepelně ovlivňován světlem ze světelného zdroje, což způsobuje nestabilitu zaostření v době bezprostředně po zapnutí napájení. Ohnisko se bude po projekci stabilizovat déle než 30 minut.

■ Nedotýkejte se povrchu projekčního objektivu holýma rukama.

Otisky prstů nebo nečistota na povrchu projekčního objektivu se mohou na projekční povrch promítat zvětšené.

■ Čipy DLP

- Čipy DLP jsou vyrobeny s vysokou přesností. Nezapomeňte, že ve vzácných případech by mohly pixely vysokého rozlišení chybět nebo vždy svítit. Nezapomeňte, že takový jev nesignalizuje závadu.
- Nasměrování vysoce výkonného laserového paprsku na povrch projekčního objektivu způsobuje poškození čipu DLP.

■ Světelný zdroj

Laser slouží jako světelný zdroj projektoru a má následující charakteristiky.

- Jas světelného zdroje bude klesat s dobou používání.
Když se bude světelný zdroj používat přibližně 20 000 hodin, jeho jas se sníží na polovinu výchozí hodnoty. 20 000 hodin je odhadovaná doba trvání a mění se v závislosti na individuálních rozdílech a podmínkách použití. Pokud světelný zdroj zhasne nebo se jas významně sníží, požádejte svého prodejce o výměnu jednotky světelného zdroje.

■ Připojení k počítači a externím zařízením

Při připojení počítače nebo externího zařízení si také pečlivě přečtěte příslušný odstavec tohoto dokumentu včetně používání síťových šňůr a stíněných kabelů.

Likvidace

Údaje a pokyny pro správné metody likvidace výrobku Vám poskytnou místní orgány nebo prodejce. Výrobek rovněž likvidujte bez rozebírání.

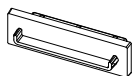
Příslušenství

Přesvědčte se, zda jste se svým projektorem dostali a následující příslušenství. Čísla uvedená v < > udávají počet příslušenství.

Bezdrátová dálková řídicí jednotka <1> (N2QAYA000134)



Kryt kartového slotu <1> (DPHG1011ZA)



(Připojený k projektoru v době zakoupení)

Kryt koncové svorky HDMI <1> (TKKL5575)



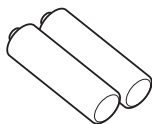
(Připojený k projektoru v době zakoupení)

Kryt koncové svorky LAN <1> (TKKL5576)



(Připojený k projektoru v době zakoupení)

Baterie AAA/R03 nebo AAA/LR03 <2>



(Pro jednotku dálkového ovladače)

CD-ROM <1> (1JK1JX200GE)

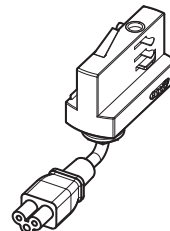


Nástrčkový klíč <1> (DPPB1005ZA)



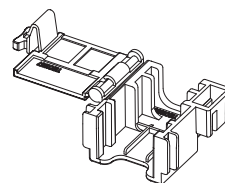
(Velikost opačné strany 5,0 mm (3/16"))

Adaptér <1> (PT-JX200GBE: TXFKF02WDNZ) (PT-JX200GWE: TXFKF02WDMZ)

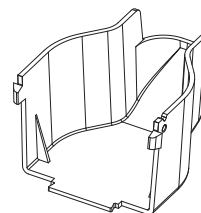


(Bude dodán ve stejné barvě jako vnější skříň.)

Zámek zajištění konektoru <1> (TTRA0185)

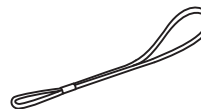


Kryt adaptéru <1> (PT-JX200GBE: TKFE28702) (PT-JX200GWE: TKFE28701)



(Bude dodán ve stejné barvě jako vnější skříň.)

Řetězec <1> (6103430249)



Bezpečnostní drát <1> (DPPW1001ZA)



Pozor

- Po vybalení projektoru řádně zlikvidujte balicí materiál.
- Pokud bude příslušenství chybět, kontaktujte prodejce.
- Malé díly skladujte vhodným způsobem a chraňte je před malými dětmi.

Poznámka

- Čísla modelů příslušenství se mohou změnit bez předchozího oznámení.

Obsah dodávaného CD-ROM

Obsah dodávaného CD-ROM je následující.

Pokyny/seznam (PDF)	Návod k obsluze – Funkční příručka nebo Základní příručka	
	Návod k obsluze – Příručka správce obsahu	
	Návod k obsluze Multi Monitoring & Control Software (Pouze anglicky)	
	Návod k obsluze Wireless Manager ME6.3 (Pouze anglicky)	
	List of Compatible Device Models	Toto je seznam projektorů, které jsou kompatibilní se softwarem obsaženým v CD-ROM a omezení, která se na ně vztahují.
	Softwarová licence	Licenční podmínky pro software s otevřeným zdrojovým kódem použitý v projektoru je přiložen jako soubor PDF.
Software	Multi Monitoring & Control Software (Windows)	Tento software Vám umožní sledovat a ovládat více displejů (projektor nebo plochý displej) připojených do sítě LAN.
	Wireless Manager ME6.3 (Windows/Mac)	Tento software Vám umožní odeslat počítačovou obrazovku pomocí bezdrátové/kabelové sítě LAN.

Poznámka

- „List of Compatible Device Models“ pro displej s plochým panelem kompatibilní s „Multi Monitoring & Control Software“ lze stáhnout z internetových stránek (<https://panasonic.net/cns/prodisplays/>).

Montáž/demontáž projektoru

Tato část popisuje způsob montáže projektoru do kolejnicového systému a nastavení jeho orientace.

Před montáží

Kolejnicové systémy vhodné pro montáž projektoru jsou následující.

Výrobce	Nordic Aluminium	EUTRAC Stromschienen	ERCO
Název	GLOBAL Trac Pro tracks	Surface Track Standard	ERCO track
Typové č.	XTS4100/XTS4200/XTS4300/ XTS4400	25-10/25-20/25-30/25-40	78301.000/78302.000/78303.000 /78304.000

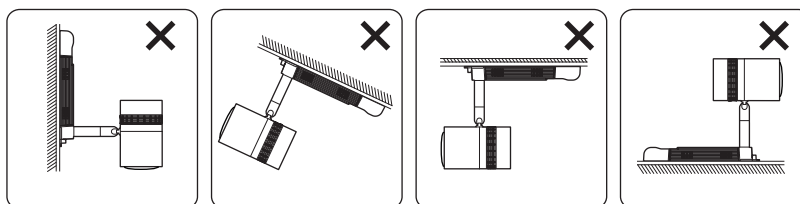
Typové číslo kolejnicového systému a další informace popsané výše jsou platné k listopadu 2016.

Nejaktuálnější informace najdete na následující stránce:

URL <https://panasonic.net/cns/projector/>

Pozor

- Projektor namontujte pouze na stanovené kolejnicové systémy.
- Namontujte kolejnicový systém a bezpečnostní drátěnou svorku s háčkem ke stropu podle pokynů výrobce.
- K montáži nebo výměně kolejnicového systému pozvěte kvalifikovaného technika.
- Doporučujeme připevnit projektor do kolejnicového systému podle pokynů výrobce.
- Zajistěte, aby projektor do kolejnicového systému připojovaly dvě osoby.
- Před montáží/demontáží projektoru vypněte přívod elektřiny do kolejnicového systému.
- Připevněte projektor do kolejnicového systému, který je nainstalován na vodorovný strop nebo trám. Nemontujte projektor do následujících kolejnicových systémů.
 - Kolejnicový systém, který je nainstalován na povrch stěny
 - Kolejnicový systém, který je nainstalován na nakloněný strop nebo trám
 - Kolejnicový systém, který nedokáže unést zatížení
 - Kolejnicový systém, který je nainstalován na podlahu



Instalaci nelze provést

- Ujistěte se, že instalační část kolejnicového systému udrží váhu projektoru.
- Pokud při montáži nelze lehce pracovat s pákou na dílech pro kolejnicovou montáž A/B, odpojte projektor z kolejnicového systému, aniž byste s pákou násilně manipulovali, mírně změňte polohu projektoru a připevněte jej znovu.
- Při instalaci dvou projektorů do jednoho kolejnicového systému vyztužte kolejnicový systém i strop.

Poznámka

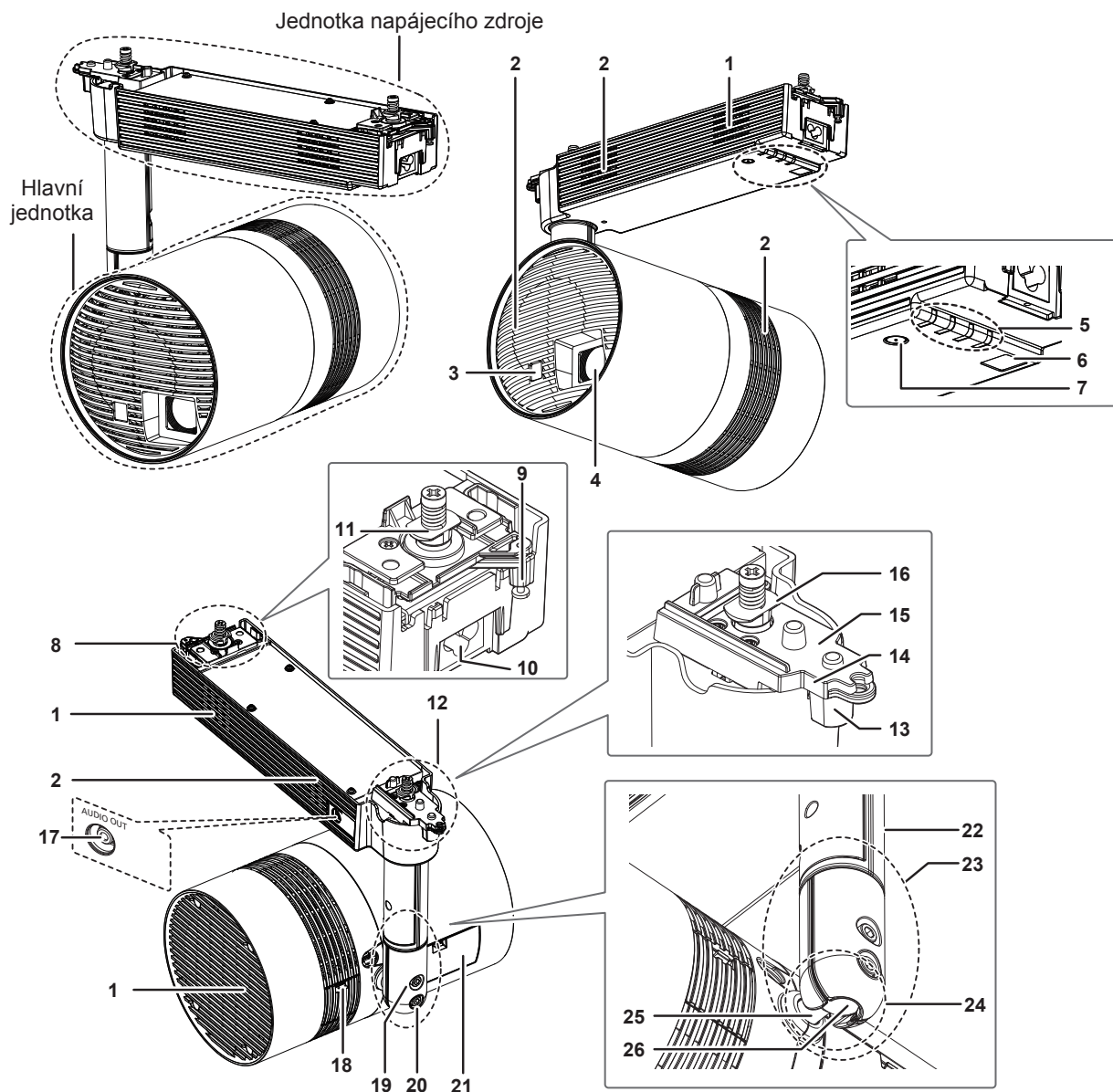
- Adaptér projektoru nelze namontovat do pozice závitového šroubu upínajícího kolejnicový systém ke stropu nebo trámu.
- Pokud je nainstalováno více projektorů vedle sebe, jejich jas a barvy mohou být mírně odlišné, a to i v případě stejného modelu.
- Číslo modelu kolejnicového systému se může měnit bez předchozího oznámení.

Příprava krytu adaptéru

1) Přichyťte lanko ke krytu adaptéru.

* Podrobnosti naleznete v „Návod k obsluze – Funkční příručka“, který je na disku CD-ROM dodávaném s přístrojem.

Tělo projektoru

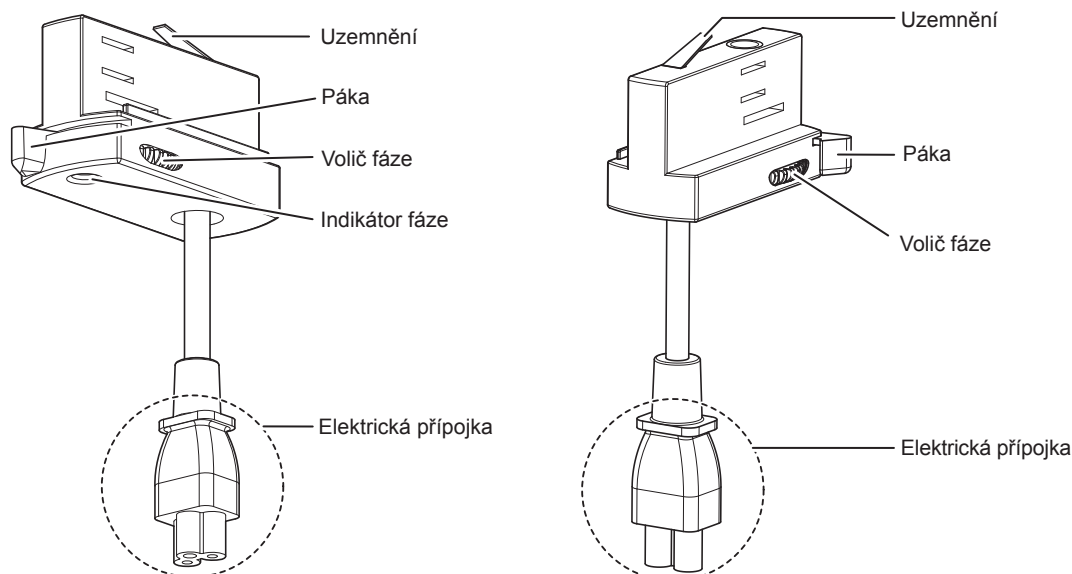


- | | | | |
|----|--|----|-----------------------------------|
| 1 | Přívod vzduchu | 14 | Doraz páky A |
| 2 | Vývod vzduchu | 15 | Kryt páky A |
| 3 | Přijímač signálu ovladače (hlavní jednotka) | 16 | Svorka s háčkem A |
| 4 | Projekční čočka | 17 | Zvukový výstup <AUDIO OUT> |
| 5 | Kontrolky | 18 | Kryt napájecího výstupu <DC OUT> |
| 6 | Přijímač signálu ovladače (napájecí jednotka) | 19 | Upevňovací šroub kloubového spoje |
| 7 | Tlačítko napájení <⏻/▶> (⏻ pohotovostní režim / ▶ zapnuto) | 20 | Doraz kloubového spoje |
| 8 | Část pro kolejnicovou montáž B | 21 | Kryt připojovacích terminálů |
| 9 | Páka B | 22 | Tyč |
| 10 | Napájecí vstup <AC IN> | 23 | Držák hřídele |
| 11 | Svorka s háčkem B | 24 | Pohyblivá část kloubového spoje |
| 12 | Část pro kolejnicovou montáž A | 25 | Hřídel |
| 13 | Páka A | 26 | Kloubový spoj |

Příprava adaptéru

1) Nastavte volič fáze na adaptéru.

- Otočte voličem fáze na dodaném adaptéru a nastavte fázi (1, 2 nebo 3) podle vašeho kolejnicového systému.
- Nastavení voliče fáze lze zkontrolovat na indikátoru napájecí fáze.



2) Ujistěte se, že jsou napájecí kontakty zapojeny do adaptéru.

Poznámka

- Nastavení voliče fáze je možné měnit, i když je adaptér připojen ke kolejnicovému systému.
- Pokud je volič fáze nastaven na „0“, adaptér a kolejnicový systém nejsou připojeny k elektrické síti.
- Pokud si nejste jisti, jakou fázi zvolit, obraťte se na techniky, kteří instalovali kolejnicový systém.

Montáž projektoru do kolejnicového systému

1) Vypněte napájení kolejnicového systému.

VÝSTRAHA

Při montáži projektoru do kolejnicového systému vždy vypínejte napájení kolejnicového systému. Může dojít k úrazu elektrickým proudem.

- 2) Otočte pákou A o 90° v podélném směru od napájecí jednotky.
- 3) Otočte pákou B ve stejném směru jako pákou A od napájecí jednotky.
- 4) Důkladně zapojte přípojku dodaného adaptéru do napájecího vstupu <AC IN> na napájecí jednotce.
- 5) Připojte dodaný bezpečnostní zámek přípojky.
- 6) Zapojte lanko krytu adaptéru do bezpečnostního zámku přípojky.
- 7) Zajistěte bezpečnostní zámek přípojky.
- 8) Vyrovnajte orientaci napájecího zdroje a kolejnicového systému.
- 9) Připevněte část pro kolejnicovou montáž napájecího zdroje ke kolejnicovému systému.
- 10) Zarovnejte páku A s kolejnicovým systémem a otočte páku B stejným směrem.

VÝSTRAHA

Při připojování ke kolejnicovému systému otáčejte obě páky A/B až na doraz.
Nesprávná montáž ke kolejnicovému systému může mít za následek pád projektoru.

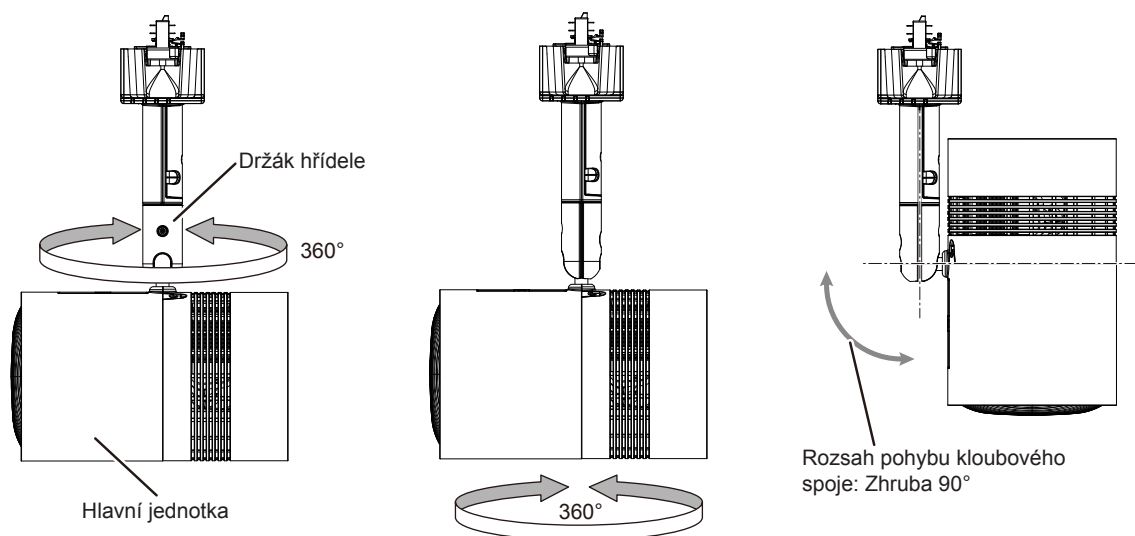
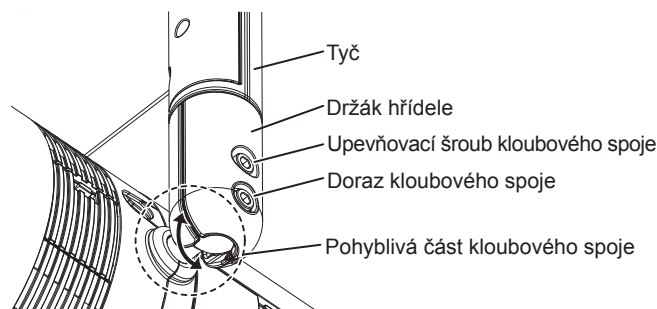
- 11) Zajistěte pojistný šroub páky A.
- 12) Zajistěte pojistný šroub páky B.
- 13) Připojte bezpečnostní lanko.
- 14) Vyrovnejte orientaci adaptéru a kolejnicového systému.
- 15) Připevněte adaptér do kolejnicového systému.
- 16) Otočte pákou adaptéru, aby se adaptér připojil ke kolejnicovému systému.
- 17) Připojte kryt adaptéru.

* Podrobnosti naleznete v „Návod k obsluze – Funkční příručka“, který je na disku CD-ROM dodávaném s přístrojem.

Úprava pozice projekce

Po montáži projektoru do kolejnicového systému upravte polohu hlavní jednotky do pozice určené k projekci.

- 1) **Uvolněte upevňovací šroub kloubového spoje.**
 - Uvolněte upevňovací šroub kloubového spoje přiloženým inbusovým klíčem (velikost protilehlé strany 5,0 mm (3/16")).
- 2) **Upravte orientaci hlavní jednotky.**
 - Otočte držák hřídele a nastavte pohyblivou část kloubového spoje ve směru náklonu a upravte orientaci hlavní jednotky.



Když je uvolněný upevňovací šroub kloubového spoje, lze držák hřídele otočit o 360°. Otočte držák hřídele a nastavte pohyblivou část kloubového spoje ve směru náklonu hlavní jednotky.

Kloubový spoj se uvolní po odstranění dorazu kloubového spoje. Hlavní jednotku je možné otočit o 360° nebo sklopit o 90° v pohyblivé části kloubového spoje.

3) Utáhněte upevňovací šroub kloubového spoje.

- Přidržte hlavní jednotku a utahujte upevňovací šroub kloubového spoje přiloženým inbusovým klíčem (velikost protilehlé strany 5,0 mm (3/16")).

Pozor

- Hlavní jednotka a napájecí jednotka jsou spojeny kabely atd. Neotáčejte hlavní jednotku, ani ji nenaklápějte více, než je nutné.
- Při upravování orientace hlavní jednotky s kabely připojenými k externímu zařízení buďte opatrní a nepoškozte propojovací kabel.
- Doraz kloubového spoje uložte na vhodné místo pro další použití.

Poznámka

- Po přibližné úpravě pozice proveďte jemné úpravy pozice při projekci.
- Upevňovací šroub kloubového spoje a doraz kloubového spoje jsou upevňovací šrouby s šestihrannou hlavou (M6). Pamatujte, že doraz kloubového spoje lze v případě potřeby odstranit, a upevňovací šroub kloubového spoje z projektoru vypadne, pokud bude uvolněn příliš.

Odpojení projektoru z kolejnicového systému

1) Vypněte napájení kolejnicového systému.

VÝSTRAHA

Při odpojování projektoru z kolejnicového systému vždy vypínejte napájení kolejnicového systému. Může dojít k úrazu elektrickým proudem.

2) Odstraňte kryt adaptéru.

3) Odpojte adaptér z kolejnicového systému.

4) Odpojte bezpečnostní lanko.

5) Uvolněte pojistný šroub páky.

6) Jednou rukou držte napájecí zdroj, otočte páku B o 90°, a poté otočte páku A stejným směrem o 90° proti kolejnicovému systému, a poté projektor z kolejnicového systému sundejte.

* Podrobnosti naleznete v „Návod k obsluze – Funkční příručka“, který je na disku CD-ROM dodávaném s přístrojem.

VÝSTRAHA

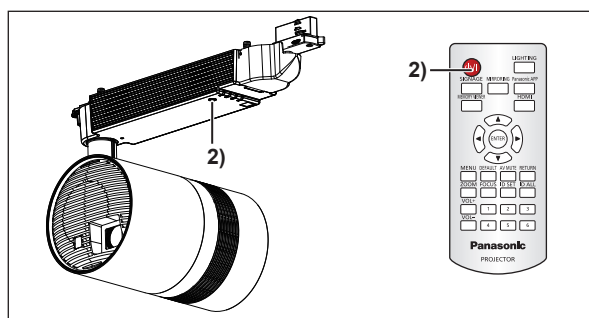
Při sundávání z kolejnicového systému projektor vždy přidržujte.

Při sundávání projektoru jako první uvolněte páku B.

Jinak může dojít k pádu projektoru a způsobení poškození nebo deformace, nebo vážné nehody nebo poranění.

Zapnutí/vypnutí projektoru

Zapnutí projektoru



1) Zapněte napájení na kolejnicovém systému.

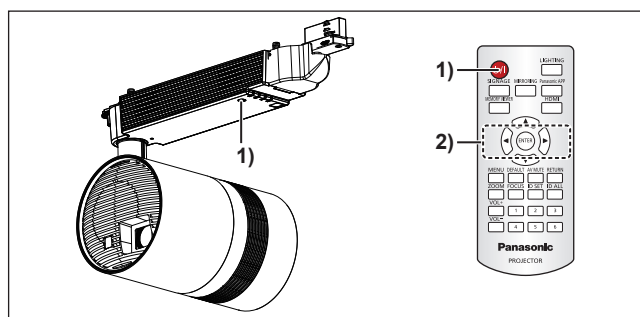
- Rozsvítí se červeně ukazatel napájení <ON (G)/STANDBY (R)> a projektor přejde do pohotovostního režimu.

2) Stiskněte tlačítko napájení <⏻/|>.

- Rozsvítí se zeleně ukazatel napájení <ON (G)/STANDBY (R)> a promítání se brzy spustí.

* Podrobnosti naleznete v „Návodu k obsluze – Funkční příručka“, který je na disku CD-ROM dodávaném s přístrojem.

Vypnutí projektoru



1) Stiskněte tlačítko napájení <⏻/|>.

- Zobrazí se potvrzovací obrazovka [VYPNUTÍ (STANDBY)].

2) Stisknutím ◀▶ na dálkovém ovladači zvolíte [OK] a poté stiskněte tlačítko <ENTER>. (Nebo znovu stiskněte tlačítko napájení <⏻/|>.)

- Promítání je ukončeno.

3) Počkejte několik sekund, dokud nebude červeně svítit, případně blikat, ukazatel napájení <ON (G)/STANDBY (R)>.

4) Vypněte napájení na kolejnicovém systému, bude-li to nezbytné.

* Podrobnosti naleznete v „Návodu k obsluze – Funkční příručka“, který je na disku CD-ROM dodávaném s přístrojem.

Likvidace použitých zařízení a baterií

Jen pro státy Evropské unie a země s fungujícím systémem recyklace a zpracování odpadu.



Tyto symboly na výrobcích, jejich obalech a v doprovodné dokumentaci upozorňují na to, že se použitá elektrická a elektronická zařízení, včetně baterií, nesmějí likvidovat jako běžný komunální odpad. Aby byla zajištěna správná likvidace a recyklace použitých výrobků a baterií, odevzdávejte je v souladu s národní legislativou na příslušných sběrných místech. Správnou likvidací přispějete k úspoře cenných přírodních zdrojů a předejdete možným negativním dopadům na lidské zdraví a životní prostředí.

O další podrobnosti o sběru a recyklaci odpadu požádejte místní úřady. Při nesprávné likvidaci tohoto druhu odpadu se vystavujete postihu podle národní legislativy.



Poznámka k symbolu baterie (značka pod symbolem)

Tento symbol může být použitý v kombinaci s chemickou značkou. Takový případ je souladu s požadavky směrnice pro chemické látky.

Panasonic Connect Co., Ltd.

Web Site: <https://panasonic.net/cns/projector/>
© Panasonic Connect Co., Ltd. 2022

M1016JG3062 -PT