

iii-PRO

Manuel d'utilisation

**Logiciel d'extension
(Détection de mouvement vidéo AI)**

Numéro de modèle **WV-XAE200W**

Avant d'essayer de vous connecter ou d'utiliser ce logiciel, veuillez lire attentivement ces instructions et conserver ce manuel pour une utilisation ultérieure.

Le numéro de modèle est abrégé dans certaines descriptions du présent manuel.

Table des matières

Introduction.....	3
Préface.....	3
Fonctions	3
À propos des instructions d'utilisation.....	4
Exigences du système pour un PC.....	4
Marques commerciales et marques commerciales déposées.....	4
À propos du logiciel open source utilisé.....	5
Droits d'auteur	5
Déni de la garantie	5
Limitation de responsabilité	5
Avant d'utiliser ce produit.....	6
Flux des opérations.....	7
Installer le logiciel.....	7
Comment obtenir et enregistrer la clé d'enregistrement	8
Configuration nécessaire.....	10
À propos de la procédure de paramétrage.....	10
1. Ouvrir le menu de paramètres	11
2. Paramétrage de secteur.....	13
3. Paramétrage détaillé (le cas échéant)	16
4. Paramétrages de planifications	19
5. Paramétrage d'alarme	20
Fonctionnement.....	21
Logiciels Open Source.....	22

Introduction

Préface

Le logiciel d'extension WV-XAE200W (ci-après dénommé le logiciel) est un logiciel pour utiliser de façon plus pratique la caméra vidéo de réseau AI (option, ci-après dénommée la caméra). Il est possible d'utiliser la « fonction de Détection de mouvement vidéo AI (AI-VMD) » pour identifier automatiquement des corps en mouvement détectés et émettre des alarmes en installant ce produit sur votre caméra et en enregistrant la clé d'enregistrement.

Important :

- Ce produit est nécessaire pour chaque caméra vidéo.
- Voir l'URL suivante pour des informations comme les modèles pris en charge par ce logiciel, la version du logiciel, etc. <https://i-pro.com/global/en/surveillance/training-support/support/technical-information>

Fonctions

- Avec la technologie AI, AI-VMD détermine si le corps en mouvement détecté est un véhicule (quatre roues), une moto ou bicyclette (deux roues) ou une humain.
- AI-VMD peut détecter des corps en mouvement dans les quatre modes ci-dessous et émettre une alarme.
 - INTRUS : Détecte si des corps en mouvement pénètrent dans le secteur prédéterminé.
 - SUSPICION : Détecte si des corps en mouvement demeurent dans le secteur prédéterminé au-delà du temps fixé.
 - DIRECTION : Détecte si des corps en mouvement se déplacent dans la direction que vous avez indiquée dans le secteur prédéterminé.
 - DÉT. CROISE. : Détecte si des corps en mouvement traversent la ligne prédéterminée dans le secteur que vous avez indiqué.

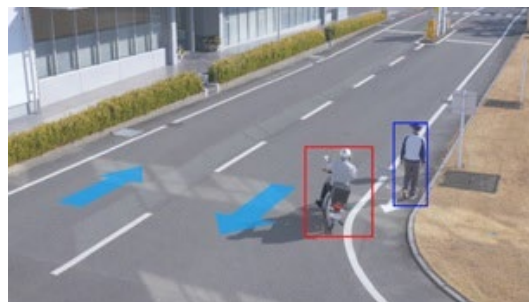
Voici quelques exemples de chaque détection. L'exemple de DIRECTION est un cas où des vélos sont définis comme des objets de détection.

INTRUS



Une alarme est émise lorsque des corps en mouvement sont détectés qui pénètrent dans le secteur prédéterminé.

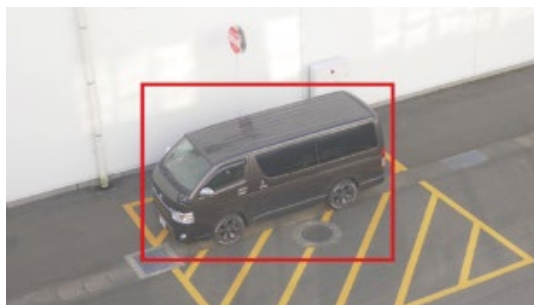
DIRECTION



Une alarme est émise lorsque des corps en mouvement sont détectés qui se déplacent dans la direction que vous avez indiquée dans le secteur prédéterminé.

Introduction (suite)

SUSPICION



Une alarme est émise lorsque des corps en mouvement sont détectés qui pénètrent dans le secteur prédéterminé.

DÉT. CROISE.



Une alarme est émise lorsque des corps en mouvement sont détectés qui traversent la ligne prédéterminée dans la direction que vous avez indiquée.

À propos des instructions d'utilisation

Le présent manuel explique la méthode d'installation du produit sur une caméra, les paramètres nécessaires à effectuer avant de commencer à utiliser le présent logiciel et la méthode de fonctionnement du produit. Ce produit ayant été conçu pour être utilisé après avoir été installé sur une caméra, avant de l'utiliser, veuillez également toujours lire les instructions d'utilisation de la caméra avec laquelle ce produit sera utilisé.

Selon le modèle spécifique de la caméra utilisée, son écran peut être différent de l'écran illustré dans ce manuel.

Dans le présent manuel, un ordinateur personnel est appelée un PC.

Dans le présent manuel, "corps en mouvement" est parfois appelé "objets" pour s'adapter à l'affichage.

Exigences du système pour un PC

Pour les exigences des PC et des navigateurs pris en charge qui sont utilisés pour les paramètres, référez-vous aux Manuel d'utilisation d'une caméra.

Marques commerciales et marques commerciales déposées

- Internet Explorer, et ActiveX sont ou des marques commerciales déposées ou des marques commerciales de la firme Microsoft Corporation aux États-Unis d'Amérique et/ou dans d'autres pays.
- Copie(s) d'écran de produit de Microsoft réimprimée(s) avec la permission de Microsoft Corporation.

Introduction (suite)

À propos du logiciel open source utilisé

- Ce produit utilise le logiciel en open source ci-dessous.

Nom du logiciel	Nom de la licence
OpenCV	License Agreement For Open Source Computer Vision Library (3-clause BSD License)

- Pour le contrat de licence correspondant, voir "Logiciel Open Source" à la page 22.

Droits d'auteur

La distribution, la copie, le démontage, la compilation inverse et l'ingénierie inverse du logiciel fourni avec ce produit sont expressément interdits. En outre, l'exportation de tout logiciel fourni avec ce produit enfreignant les lois sur l'exportation est interdite.

Déni de la garantie

EN AUCUN CAS i-PRO Co., Ltd. NE SERA TENU POUR RESPONSABLE POUR TOUTE PARTIE OU TOUTE PERSONNE, À L'EXCEPTION DU REMPLACEMENT OU D'UNE MAINTENANCE RAISONNABLE DE CE PRODUIT POUR LES CAS CITÉS, INCLUS MAIS NON LIMITÉS À CE QUI SUIT :

- (1) TOUTE PERTE OU ENDOMMAGEMENT, Y COMPRIS ET SANS LIMITATION, DIRECT OU INDIRECT, SPÉCIAL, IMPORTANT OU EXEMPLAIRE, SURVENANT OU CONCERNANT LE PRODUIT ;
- (2) INCOMMODITÉ OU TOUTE PERTE SURVENANT LORSQUE LES IMAGES NE SONT PAS AFFICHÉES DÛ À TOUTE RAISON OU CAUSE Y COMPRIS TOUTE PANNE OU PROBLÈME DU PRODUIT ;
- (3) TOUT PROBLÈME, INCOMMODITÉ IMPORTANTE OU PERTE OU ENDOMMAGEMENT, SURVENANT DU SYSTÈME COMBINÉ PAR LES APPAREILS DE TIERS ;
- (4) TOUTE RÉCLAMATION OU ACTION ENTREPRISE POUR DES DOMMAGES, APPORTÉE PAR TOUTE PERSONNE OU ORGANISATION ÉTANT UN SUJET PHOTOGRAPHIÉ, DÛ À LA VIOLATION DE L'INTIMITÉ RELATIVE À DES IMAGES DE SURVEILLANCE DE CAMERA VIDÉO OU DES DONNÉES SAUVEGARDÉES, POUR UNE RAISON QUELCONQUE (Y COMPRIS L'UTILISATION LORSQUE L'IDENTIFICATION UTILISATEUR DE L'ÉCRAN DE PARAMÈTRES D'AUTHENTIFICATION EST DÉSACTIVÉE), EST DIFFUSÉE PUBLIQUEMENT OU EST EMPLOYÉE DANS N'IMPORTE QUEL BUT ;
- (5) PERTES DE DONNÉES ENREGISTRÉES PROVOQUÉES PAR UNE PANNE (Y COMPRIS L'INITIALISATION DU PRODUIT EN RAISON DE L'OUBLI D'INFORMATION D'AUTHENTIFICATION TEL QUE LE NOM D'UTILISATEUR ET LE MOT DE PASSE).

Limitation de responsabilité

CETTE PUBLICATION EST FOURNIE "COMME TEL" SANS GARANTIE DE TOUTE SORTE, EXPRÈS OU IMPLICITE, ÉTANT INCLUSE MAIS NON LIMITÉE AUX GARANTIES IMPLICITES DE LA VALEUR MARCHANDE, ADAPTATION POUR TOUT BUT PARTICULIER OU NON-INFRACTION DES DROITS D'UN TIERS.

CETTE PUBLICATION A PU INCLURE DES INEXACTITUDES TECHNIQUES OU DES ERREURS TYPOGRAPHIQUES. DES CHANGEMENTS SONT AJOUTÉS AUX INFORMATION CI-DESSUS, À TOUT MOMENT, AUX FINS D'AMÉLIORATION DE CETTE PUBLICATION ET/OU DU PRODUIT CORRESPONDANT(S).

Avant d'utiliser ce produit

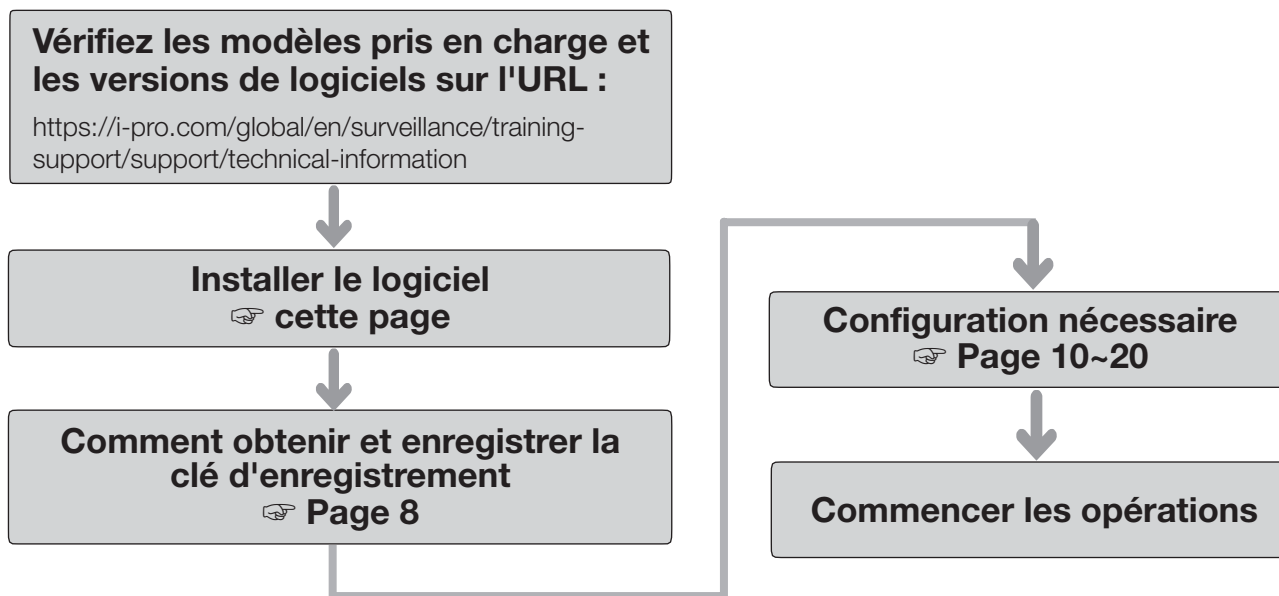
Les conditions ci-dessous rendent difficile la détection de mouvement ou provoquent des alarmes inexistantes ou des fausses alarmes.

- L'arrière plan et l'objet photographique en mouvement sont tout aussi lumineux.
- La luminosité de la vidéo est faible, ce qui peut se produire la nuit.
- L'objet photographique se déplace trop vite ou trop lentement.
- L'objet photographique est trop petit ou trop grand.
- La condition d'éclairage est soumise à changement, ce qui peut se produire à l'extérieur ou à proximité des fenêtres.
- Le soleil, les phares de voiture et d'autres lumières extérieures entrent dans le secteur de détection.
- Lumières fluorescentes clignotantes.
- Gouttes d'eau ou traces sur le dôme de la caméra.
- L'objet photographique se déplace directement vers la caméra.
- Il y a trop de corps en mouvement.
- La caméra vacille.
- La météo est significativement défavorable.
- Plusieurs personnes pénètrent dans le secteur de détection.
- Les ombres font des interférences dans les secteurs de détection.

D'autres mises en garde sont expliquées ci-dessous.

- S'il existe des facteurs de fausse détection sur l'écran comme des arbres qui bougent, des routes (avec des voitures en mouvement), des surfaces d'eau (avec de la lumière réfléchie), etc., vous pouvez définir des zones de masque (☞ page 13) pour réduire les fausses détections.
- Lorsque vous paramétrez AI-VMD, configurez le paramétrage de secteur pour qu'il s'adapte à la condition d'installation de la caméra et au mouvement attendu des objets photographiques (☞ page 13), et vérifiez si la caméra fonctionne convenablement ce jour comme de nuit.
- Une fausse détection peut survenir pendant 1 minute environ après l'allumage de la caméra, le changement des paramètres de la caméra, ou le changement de l'angle de champ de la caméra.
- Tant qu'il y a des objets détectables sur l'écran, une alarme est émise à intervalles définis. Des emails et l'alarme TCP sont donc notifiés à intervalles définis. (Voir [Durée de désactivation d'alarme] sur l'onglet [Alarme] du menu de configuration de la caméra).
- En fonction de la caméra utilisée, la fréquence de rafraîchissement est limitée lors de l'utilisation AI-VMD. Reportez-vous à l'URL suivante pour plus de détails.
<https://i-pro.com/global/en/surveillance/training-support/support/technical-information>
<Numéro de contrôle: C0103>
- i-PRO Co., Ltd. n'est pas responsable de tout désagrément, perte ou dommage provoqué par les paramètres de AI-VMD ou en résultant.
- AI-VMD n'est pas conçue pour empêcher un vol, une catastrophe, etc. i-PRO Co., Ltd. ne sera aucunement responsable de tout accident ou perte qui a eu lieu.

Flux des opérations



Remarque :

- Si vous utilisez une caméra avec le logiciel préinstallé, lisez "Configuration nécessaire".

Installer le logiciel

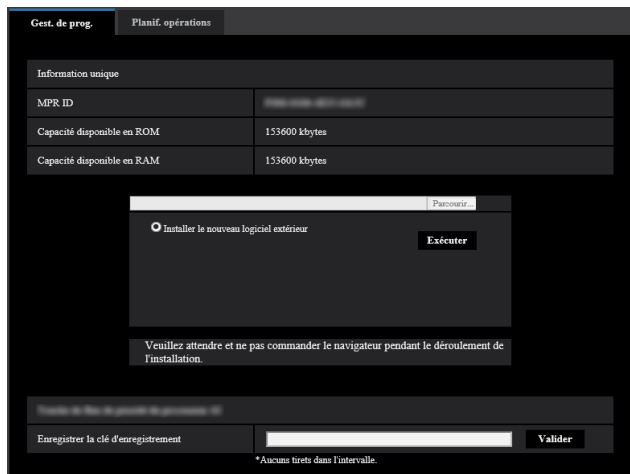
Suivez les étapes ci-dessous pour télécharger ce produit et l'installer sur votre caméra.

- (1) Accédez à l'URL suivante pour télécharger le "AI Video Motion Detection" et l'enregistrer sur votre PC.
<https://i-pro.com/global/en/surveillance/training-support/documentation-database-list>

Important :

- Un espace ne peut pas être utilisé dans le nom du répertoire de sauvegarde.

- (2) Sélectionnez l'onglet [Configuration] - [Logiciel ext.] - [Gest. de prog.] de la caméra.



Important :

- Vérifiez la "Capacité disponible en ROM" et la "Capacité disponible en RAM" de la caméra. Si l'espace du disque est insuffisant, désinstallez tout autre logiciel d'extension déjà installé. Pour savoir comment désinstaller, reportez-vous à la section "Paramètres de fonctionnement" dans les Manuel d'utilisation de la caméra.

- (3) Cliquez sur le bouton [Parcourir...] et désignez le "AI Video Motion Detection" téléchargé.
- (4) Assurez-vous que "Installer un nouveau logiciel ext." soit sélectionné et cliquez sur le bouton [Exécuter]. Ensuite, l'installation du logiciel commencera. Lorsque l'installation est terminée, la "AI-VMD" sera ajoutée à la liste des logiciels d'extension et l'écran "Gest. de prog.". (Les noms peuvent être partiellement omis.)

Important :

- N'éteignez pas la caméra lors de l'installation du logiciel.
- Ne réalisez aucune opération avant la fin de l'installation.

Comment obtenir et enregistrer la clé d'enregistrement

Ce produit doit être activé par une "Clé d'enregistrement" émise par le Système de gestion de clé avant que vous ne commenciez à l'utiliser.

Suivez les étapes ci-dessous pour obtenir la clé d'enregistrement.

<Si vous n'avez pas d'identifiant et de mot de passe pour le Système de gestion de clé>

- * Accédez au site Internet du Système de gestion de clé et créez votre identifiant et mot de passe. Commencez ensuite à lire à partir de l'ÉTAPE 1 ci-dessous.

<Si vous possédez déjà un identifiant et un mot de passe pour le Système de gestion de clé>

- * Accédez au site Internet du Système de gestion de clé et "Obtenir une clé d'enregistrement" avec l'identifiant et le mot de passe que vous avez obtenus. Commencez ensuite à lire à partir de l'ÉTAPE 2 ci-dessous.

Remarque :

- Ce produit dispose d'une période d'essai pendant laquelle vous pouvez utiliser ce produit sans enregistrer la clé d'enregistrement. Si vous continuez de l'utiliser après la période d'essai (90 jours), obtenez et enregistrez la clé d'enregistrement.

ÉTAPE 1 S'inscrire

Créez votre identifiant et mot de passe si vous accédez pour la première fois au système de gestion de clé.

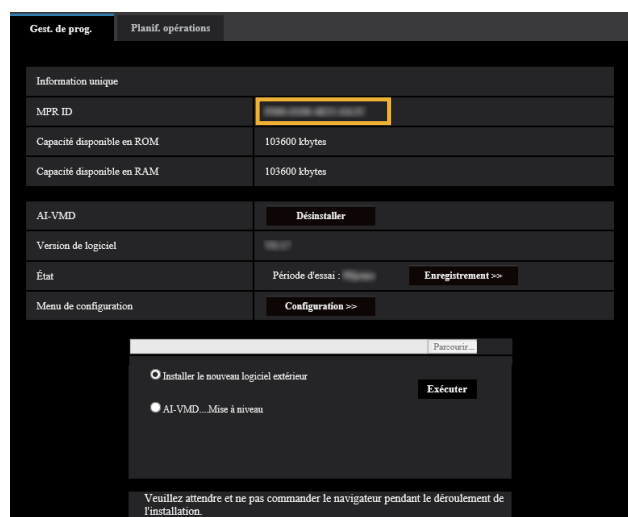
- (1) Accédez à l'URL pour PC ci-dessous et inscrivez-vous.
 - Pour PC
<https://kms.business.panasonic.net/ipkms/pc/home.htm>
- (2) Connectez-vous en tant qu'utilisateur temporaire à l'aide de l'identifiant et du mot de passe inscrit sur la page Web.
- (3) Enregistrez les informations requises et créez votre identifiant et mot de passe.

Important :

- Conservez votre identifiant et votre mot de passe en lieu sûr. Vous n'avez pas besoin d'obtenir un nouvel identifiant pour votre prochaine connexion. Utilisez l'identifiant déjà délivré.
- Il est recommandé de changer périodiquement de mot de passe.

ÉTAPE 2 Obtenir la clé d'enregistrement

- (1) Vérifiez le MPR ID, le numéro de clé d'activation et le numéro d'enregistrement.
 - Pour le MPR ID, reportez-vous à [MPR ID] sur l'onglet [Configuration] - [Logiciel ext.] - [Gest. de prog.] de la caméra.



- Le numéro de clé d'activation et le numéro d'enregistrement sont affichés sur la carte de la clé d'activation.

Remarque :

Le MPR ID peut être également vérifié sur l'emballage du produit.

Comment obtenir et enregistrer la clé d'enregistrement (suite)

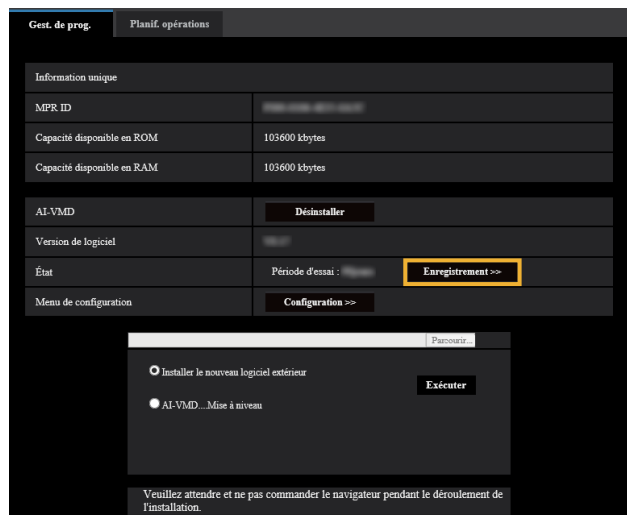
- (2) Accédez à l'URL suivante "Système de gestion de clé" à partir d'un PC ou d'un Smartphone.
 - Pour PC :
<https://kms.business.panasonic.net/ipkms/pc/home.htm>
 - Pour Smartphone :
<https://kms.business.panasonic.net/ipkms/m-key/>
- (3) Connectez-vous à l'aide de votre identifiant et mot de passe.
- (4) Cliquez sur le bouton [Obtenir une clé d'enregistrement].
- (5) Sélectionnez votre produit dans le menu et cliquez sur le bouton [Étape suivante].
- (6) Saisissez le "MPR ID", le "Numéro de clé d'activation" et le "Numéro d'enregistrement".
- (7) Cliquez sur le bouton [Obtenir].
- (8) Une "Clé d'enregistrement" sera ensuite affichée à l'écran et envoyée sur votre adresse email. Nous recommandons de conserver la "Clé d'enregistrement" avec la carte de la clé d'activation pour une aide future.

Important :

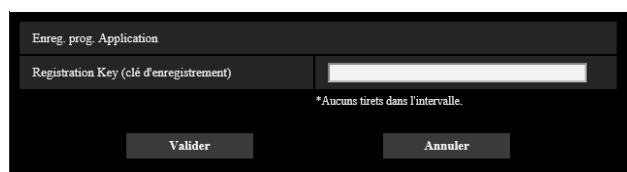
- Veuillez vous assurer que la combinaison entre le "MPR ID" et le "Numéro de clé d'activation" est correct lors de la délivrance de la "Clé d'enregistrement". Une fois que vous avez obtenu une "Clé d'enregistrement", vous ne pouvez pas en avoir une nouvelle à partir du même "Numéro de clé d'activation".
- Pour obtenir la clé d'enregistrement pour une autre caméra, allez aux points (6) et (7) de l'ÉTAPE 2
- Si vous enregistrez plusieurs clés d'enregistrement pour une caméra, vous pouvez les obtenir au même moment en saisissant plusieurs ID d'activation et ID de cryptage à l'ÉTAPE 2 (6).

ÉTAPE 3 Enregistrer la clé d'enregistrement

- (1) Sélectionnez l'onglet [Configuration] - [Logiciel ext.] - [Gest. de prog.] de la caméra.



- (2) Cliquez sur le bouton [Enregistrement >>] pour afficher l'écran "Enreg. prog. Application".



- (3) Saisissez la clé d'enregistrement obtenue à l'ÉTAPE 2 dans le champ "Clé d'enregistrement" sans tirets (-), et cliquez sur le bouton [Valider]. Une fois que vous avez enregistré la clé d'enregistrement, la fonction de "Détection de mouvement vidéo AI" sera activée.

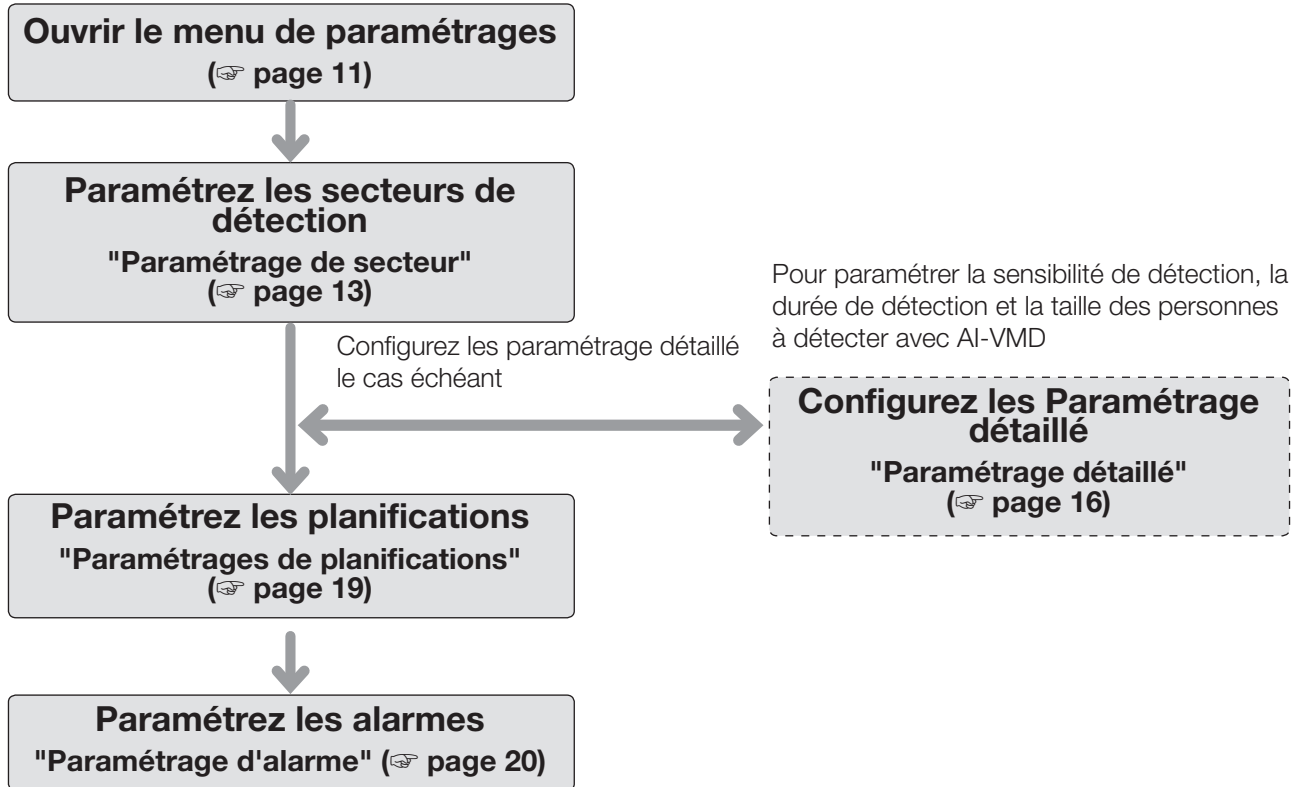
Remarque :

L'enregistrement de la clé d'enregistrement n'est utilisable que par les utilisateurs dont le niveau d'accès est "1. Administrateur".

Reportez-vous au manuel d'utilisation de la caméra pour savoir comment configurer le niveau d'accès.

Configuration nécessaire

À propos de la procédure de paramétrage



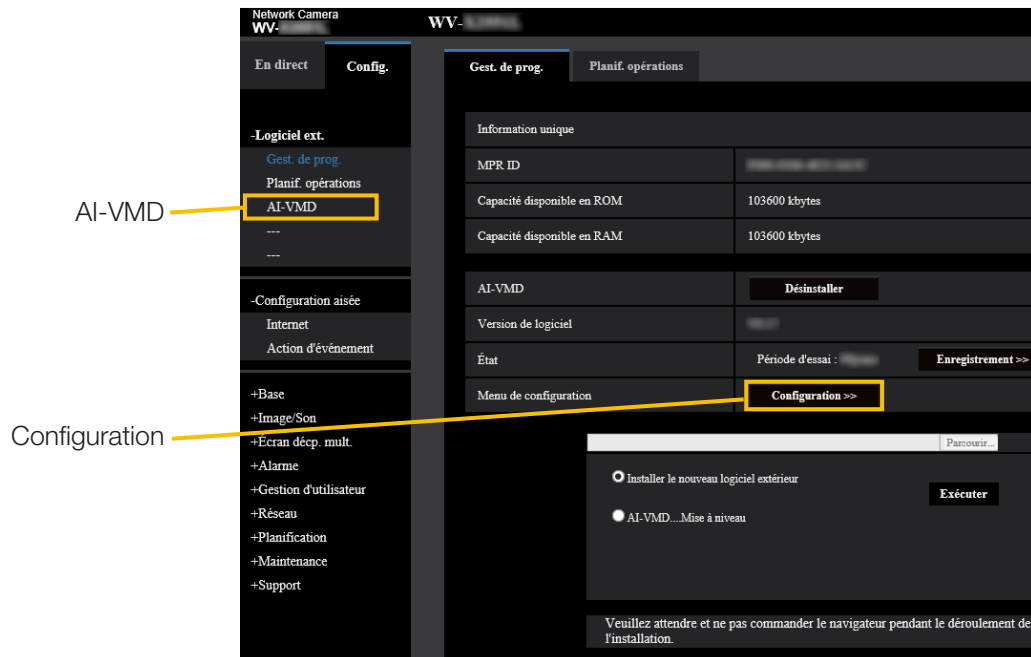
Important

- Pour les réglages sur les caméras prenant en charge Internet Explorer, vous devez installer au préalable le plug-in pour l'affichage de "Network Camera View 4S (ActiveX)" sur le PC.
Pour plus d'informations, reportez-vous aux instructions d'utilisation de la caméra vidéo.

Configuration nécessaire (suite)

1. Ouvrir le menu de paramètres

Une fois que la Détection de mouvement vidéo AI est installée, le menu "AI-VMD" est ajouté au menu "Configuration" - "Logiciel d'extension" page - onglet "Gest. de prog.".



Cliquez sur le menu "AI-VMD" ou [Configuration] pour ouvrir le "Menu de configuration AI-VMD".

Dans le "Menu de configuration AI-VMD" il existe quatre menus de paramétrage. "1. Paramétrage de secteur", "2. Paramétrage détaillé", "3. Paramétrages de planifications", et "4. Paramétrage d'alarme". Lorsque vous ouvrez "Menu de configuration AI-VMD", "1. Menu de Paramétrage de secteur" est sélectionné.

Remarque :

En fonction de la caméra utilisée, après avoir installé l'application AI Video Motion Detection (AI-VMD), cliquez d'abord sur le menu "AI-VMD" ou cliquez sur "Configuration >>" pour ouvrir le "Menu de confirmation". Cliquez sur «Utiliser AI-VMD» dans le «Menu de confirmation» pour ouvrir le «Menu de configuration AI-VMD». ("Menu de confirmation" ne s'affichera pas la prochaine fois.)



Configuration nécessaire (suite)

Menu de paramétrage (avec "1. Paramétrage de secteur" sélectionné)

Zone de notification de l'alarme

The screenshot displays the 'Menu de configuration AI-VMD' with the following breadcrumb: '1 Paramétrage de secteur > 2 Paramétrage détaillé > 3 Paramétrages de planifications > 4 Paramétrage d'alarme'. A yellow box highlights the notification zone at the top, containing icons for alarm types. Below this, the interface is split into two main sections:

- Secteur de traçage:** A drawing area on the left showing a floor plan with various colored detection zones (blue, green, orange, purple, pink) and lines. It includes a timestamp 'Jun/08/2020 11:06:13' and buttons for 'Effacer' and 'Test ed'.
- Conditions de détection:** A table on the right defining detection parameters for two programs.

Secteur de détection	Objet de détection	Mode de détection	Configuration de direction
1 (Blanc)	<input checked="" type="checkbox"/> Humain <input checked="" type="checkbox"/> Bicyclette	<input checked="" type="checkbox"/> Véhicule Intrus	[Dropdown]
2 (Bleu)	<input checked="" type="checkbox"/> Humain <input checked="" type="checkbox"/> Bicyclette	-Pas encore paramétré	[Dropdown]
3 (Vert)	<input checked="" type="checkbox"/> Humain <input checked="" type="checkbox"/> Bicyclette	-Pas encore paramétré	[Dropdown]
4 (Rouge)	<input checked="" type="checkbox"/> Humain <input checked="" type="checkbox"/> Bicyclette	-Pas encore paramétré	[Dropdown]
5 (Jaune)	<input checked="" type="checkbox"/> Humain <input checked="" type="checkbox"/> Bicyclette	-Pas encore paramétré	[Dropdown]
6 (Bleu clair)	<input checked="" type="checkbox"/> Humain <input checked="" type="checkbox"/> Bicyclette	-Pas encore paramétré	[Dropdown]
7 (Violet)	<input checked="" type="checkbox"/> Humain <input checked="" type="checkbox"/> Bicyclette	-Pas encore paramétré	[Dropdown]
8 (Rose)	<input checked="" type="checkbox"/> Humain <input checked="" type="checkbox"/> Bicyclette	-Pas encore paramétré	[Dropdown]

A 'Valider' button is located at the bottom center of the interface.

Secteur de traçage

Conditions de détection

Configuration nécessaire (suite)

2. Paramétrage de secteur

Dans ce paramétrage, vous pouvez définir le secteur et les conditions de détection des corps en mouvement de l'AI-VMD. Sélectionnez les objets de détection dans chaque secteur de détection parmi humain, véhicule, Bicyclette. Sélectionnez le mode de détection parmi INTRUS, SUSPICION, DIRECTION et DÉT. CROISE. Jusqu'à 8 secteurs de détection et secteurs de masque peuvent être paramétrés respectivement. Jusqu'à 2 combinaisons de secteurs et de conditions de détection peuvent être paramétrées, qui peuvent être sauvegardées en tant que "Programme de détection 1" et "Programme de détection 2".

■ Zone de notification de l'alarme



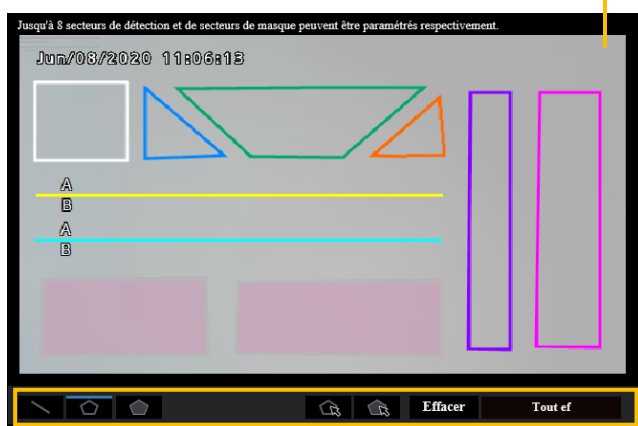
Lorsque AI-VMD détecte des corps en mouvement, l'icône d'alarme et les icônes pour les quatre modes de détection s'allument.

Cliquez sur l'icône d'alarme pour supprimer l'état de l'alarme et éteindre les icônes.

-  ICÔNE D'ALARME
-  DÉT. CROISE.
-  INTRUS
-  SUSPICION
-  DIRECTION

■ Secteur de traçage (pour paramétrer les secteurs de détection)

Écran vidéo de la caméra



Type de peinture

Écran vidéo de la caméra

Vous pouvez tracer les secteurs de détection ou les lignes de détection sur cet écran.

Pour commencer le traçage, sélectionnez soit l'icône « Secteur de détection (polygone) » ou l'icône « DÉT. CROISE. » dans « Type de peinture » selon ce que vous souhaitez dessiner, et faites-la glisser sur « l'écran vidéo de la caméra ».

Une alarme est émise si des corps en mouvement sont détectés dans le secteur de détection défini par le traçage. Une alarme est également émise lorsque des corps en mouvement traversent les lignes de détection prédéterminées.

Type de peinture

Cliquez sur l'icône pour sélectionner la forme de traçage.

-  DÉT. CROISE. : Tracer une ligne de détection pour DÉT. CROISE.
-  Secteur de détection (polygone) : Tracer un secteur de détection en forme de polygone (jusqu'à 16 côtés).
-  Secteur de masque (polygone) : Tracer un secteur de masque en forme de polygone (jusqu'à 16 côtés).
-  Secteur de détection (Sélectionner) : Sélectionner un secteur de détection (ligne de détection) que vous avez tracé.
-  Secteur de masque (Sélectionner) : Sélectionner un secteur de masque que vous avez tracé.
-  **Effacer** : Effacer le secteur de détection sélectionné (ligne de détection) ou secteur de masque.
-  **Tout ef** : Effacer tous les secteurs de détection (lignes de détection) et secteurs de masques que vous avez tracés.

Configuration nécessaire (suite)

Remarque :

- Lors du traçage d'un secteur de détection (polygone) et d'un secteur de masque (polygone), vous pouvez finir le paramétrage du secteur en sélectionnant le point de départ à la fin.
- Vous pouvez modifier la taille, la longueur et la forme des secteurs de détection, les lignes de détection ou les secteurs de masque que vous sélectionnez dans "Secteur de détection (Sélectionner)" ou "SSecteur de masque (Sélectionner)" en faisant glisser les angles des trames ou les points finaux des lignes. Vous pouvez également les déplacer en faisant glisser l'intérieur des trames ou des lignes.
- Lors de la suppression des secteurs de détection ou des lignes de détection, si plus d'un secteur de détection ou d'une ligne de détection se chevauchent, cliquez sur le bouton gauche de la souris dans les secteurs de chevauchement pour alterner la trame sélectionnée.
- Trame de détection (☞ page 21) le centre du bord inférieur est considéré comme la position de la trame de détection. Paramétrez le secteur de détection pour que la position de cette trame de détection soit dans le secteur de détection.
- Vous ne pouvez pas sélectionner plus d'un secteur de détection, ligne de détection ou secteur de masque à la fois.
- Dans le paramétrage initial, toute la secteur de traçage est définie comme secteur de détection.
- Si vous modifiez le «Mode de mise à jour d'état d'alarme» ou «Rotation d'image» dans le menu «Configuration» de l'appareil photo, les paramètres du secteur de détection et du secteur du masque reviendront aux paramètres par défaut.

Programme de détection 1 et Programme de détection 2

Sélectionnez l'onglet "Programme de détection 1" et/ou l'onglet "Programme de détection 2" pour paramétrer une ou les deux conditions de détection.

Les deux conditions peuvent être exécutées en même temps ou séparément selon le Paramétrages de planifications (☞ page 19).

Remarque :

- Dans le paramétrage initial de planification, le Programme de détection 1 et le Programme de détection 2 sont toujours valides.

Secteur de détection

Jusqu'à 8 secteurs de détection et lignes de détection sont différenciés par la couleur des lignes de dessin.

La couleur de la ligne de traçage montre l'ordre de paramétrage avec "1 (Blanc)" arrivant en premier.

Objet de détection

Cochez l'objet (corps en mouvement) à détecter dans chaque secteur de détection.

Voici les 3 types d'objets de détection :

- Humain
- Bicyclette (moto, vélo)
- Véhicule (voiture, bus, camion)

Paramétrage initial : Les humain, les bicyclette et les véhicule sont cochés

Remarque :

- Vous pouvez combiner les trois objets de détection.
- Cochez-les tous les trois pour détecter tous les corps en mouvement.
- Dans le cas de plusieurs objets de détection, les résultats seront affichés dans la séquence de priorité des véhicules, bicyclette et humain. De meilleurs résultats seront obtenus en décochant les objets de détection inutiles.

Par exemple, dans le cas d'une personne se tenant debout devant un véhicule, la personne peut être considérée comme un véhicule. La personne sera détectée comme une personne en décochant la case du véhicule.

■ Paramétrage des conditions de détection

Secteur de détection	Objet de détection	Mode de détection	Configuration de direction
1 (Blanc)	<input checked="" type="checkbox"/> Humain <input checked="" type="checkbox"/> Bicyclette	<input checked="" type="checkbox"/> Véhicule Intrus	Direction
2 (Bleu)	<input checked="" type="checkbox"/> Humain <input checked="" type="checkbox"/> Bicyclette	--Pas encore paramétré--	Direction
3 (Vert)	<input checked="" type="checkbox"/> Humain <input checked="" type="checkbox"/> Bicyclette	--Pas encore paramétré--	Direction
4 (Rouge)	<input checked="" type="checkbox"/> Humain <input checked="" type="checkbox"/> Bicyclette	--Pas encore paramétré--	Direction
5 (Jaune)	<input checked="" type="checkbox"/> Humain <input checked="" type="checkbox"/> Bicyclette	--Pas encore paramétré--	Direction
6 (Bleu clair)	<input checked="" type="checkbox"/> Humain <input checked="" type="checkbox"/> Bicyclette	--Pas encore paramétré--	Direction
7 (Violet)	<input checked="" type="checkbox"/> Humain <input checked="" type="checkbox"/> Bicyclette	--Pas encore paramétré--	Direction
8 (Rose)	<input checked="" type="checkbox"/> Humain <input checked="" type="checkbox"/> Bicyclette	--Pas encore paramétré--	Direction

Configuration nécessaire (suite)

Mode de détection

Sélectionnez le mode de détection pour chaque secteur de détection et ligne de détection prédéterminés.

- INTRUS : Détecte que des corps en mouvement ont pénétré dans le secteur de détection.
- SUSPICION : Détecte que des corps en mouvement sont restés dans le secteur de détection au-delà du temps fixé.
- DIRECTION : Détecte que des corps en mouvement se sont déplacés dans la direction que vous avez indiquée dans le secteur de détection.
- DÉT. CROISE. : Détecte que des corps en mouvement ont traversé la ligne de détection dans la direction que vous avez indiquée.

Paramétrage initial : INTRUS

Configuration de direction

Paramétrez la direction de détection lorsque le mode de détection est "DIRECTION" ou "DÉT. CROISE.".

Pour "DIRECTION", vous pouvez sélectionner parmi les 8 directions ci-dessous.

- Supérieur : Détecte un mouvement supérieur.
- Supérieur droit : Détecte un mouvement supérieur droit.
- Droit : Détecte un mouvement droit.
- Inférieur droit : Détecte un mouvement inférieur droit.
- Inférieur : Détecte un mouvement inférieur.
- Inférieur gauche : Détecte un mouvement inférieur gauche.
- Gauche : Détecte un mouvement gauche.
- Supérieur gauche : Détecte un mouvement supérieur gauche.

Paramétrage initial : Gauche

Pour "DÉT. CROISE.", vous pouvez sélectionner parmi les 3 directions ci-dessous.

- A → B : Détecte des mouvements de A vers B.
- B → A : Détecte des mouvements de B vers A.
- A ↔ B : Détecte des mouvements de A vers B ou de B vers A.

Paramétrage initial : A → B

Bouton [Paramétrer]

Cliquez pour sauvegarder les contenus actuellement affichés sur l'onglet de paramétrage du Secteur.

Procédure de paramétrage de secteur

- (1) Veillez à ce que le menu "1. Paramétrage de secteur" soit sélectionné.
- (2) Veillez à ce que l'onglet "Programme de détection1" soit sélectionné.
- (3) Tracez le secteur de détection (ci-après dénommé le secteur de détection) dans le secteur de traçage. Tracez le secteur à exclure de la détection (ci-après dénommé le secteur de masque) dans le secteur de détection. Vous pouvez paramétrer 8 secteurs de détection et 8 secteurs de masque respectivement.
- (4) Pour chaque secteur de détection, sélectionnez le mode de détection parmi INTRUS, SUSPICION, DIRECTION et DÉT. CROISE.
- (5) Paramétrez la "configuration de direction" lorsque le mode de détection est "DIRECTION" ou "DÉT. CROISE.".
- (6) Cliquez sur [Valider] pour enregistrer les conditions de détection dans le "Programme de détection 1".
- (7) Sélectionnez l'onglet "Programme de détection 2" et sauvegardez les conditions de détection dans le "Programme de détection 2" selon les étapes (3) à (6).

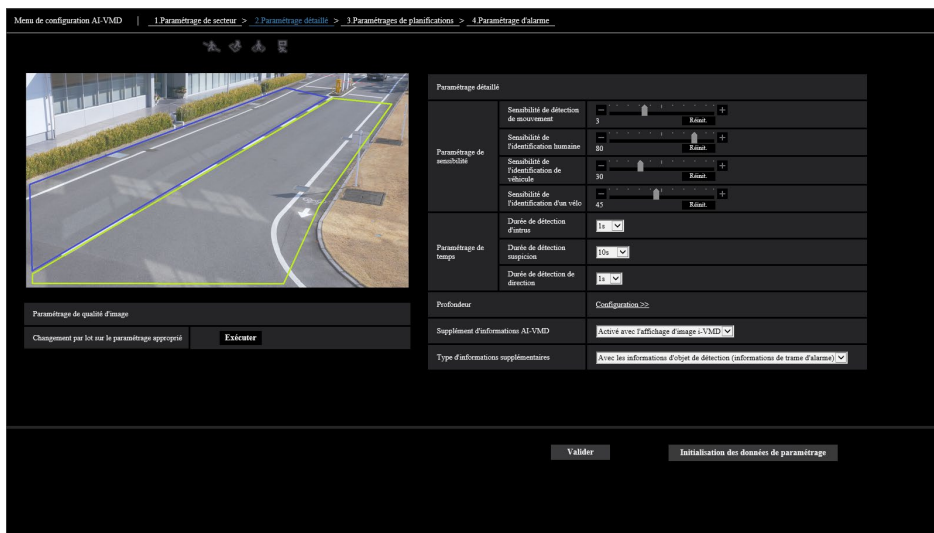
Configuration nécessaire (suite)

3. Paramétrage détaillé (le cas échéant)

Paramétrez la sensibilité de détection, la durée de détection, la taille des personnes à détecter avec AI-VMD.

Cliquez sur [2. Paramétrage détaillé] dans la partie supérieure de l'écran pour ouvrir le menu "Paramétrage détaillé".

■ Paramétrage détaillé



Changement par lot sur le paramétrage approprié

Cliquez sur [Exécuter] pour paramétrer automatiquement la qualité d'image

appropriée pour AI-VMD dans un lot.

Les éléments modifiés dans le paramétrage groupé sont les suivants.

Super Dynamique	: Arrêt
Vitesse de contrôle d'éclairage	: 8
Vitesse de réglage de la balance des blancs	: 8
Réduction du bruit numérique	: 128
Automatique intelligent	: Arrêt
Réglage de contraste automatique	: Arrêt

Important

- Si vous sélectionnez des valeurs supérieures à "Max. 1/30s" sur [Réglage d'image] - [Mode de commande d'éclairage] - [Obturbateur maximum], il peut y avoir une perte de reconnaissabilité.

Paramétrage de sensibilité

Paramétrez la sensibilité de AI-VMD. Ce paramétrage s'applique à toutes les conditions de détection.

[Sensibilité de détection de mouvement]

Paramétrez la sensibilité de détection pour le mouvement des objets à détecter. Ce paramétrage s'applique à la sensibilité de détection de tous les objets.

Des valeurs supérieures conduisent à une probabilité de détection supérieure, mais une détection plus fautive survient.

1 (faible) - 7 (élevée)

[Sensibilité de l'identification humaine]

Paramétrez la sensibilité de détection d'une personne.

Des valeurs supérieures conduisent à une probabilité de détection supérieure d'une personne, mais une détection plus fautive survient.

1 (faible) - 99 (élevée)

[Sensibilité de l'identification de véhicule]

Paramétrez la sensibilité de détection d'un véhicule.

Des valeurs supérieures conduisent à une probabilité de détection supérieure d'un véhicule, mais une détection plus fautive survient.

1 (faible) - 99 (élevée)

[Sensibilité de l'identification d'un vélo]

Paramétrez la sensibilité de détection bicyclette.

Des valeurs supérieures conduisent à une probabilité de détection supérieure d'un vélo, mais une détection plus fautive survient.

1 (faible) - 99 (élevée)

Configuration nécessaire (suite)

Paramétrage de temps

Paramétrez la durée de déclenchement d'une alarme après la détection.

[Durée de détection d'intrus]

Paramétrez la durée de déclenchement d'une alarme après une détection d'intrusion.

0.2 s, 0.4 s, 1 s, 2 s, 3 s, 4 s, 5 s, 10 s

Paramétrage initial : 1 s

[Durée de détection suspicion]

Paramétrez la durée de déclenchement d'une alarme après une détection de suspicion.

10 s, 20 s, 30 s, 1 min, 2 min

Paramétrage initial : 10 s

[Durée de détection de direction]

Paramétrez la durée de déplacement d'un objet pour déclencher une alarme.

1 s, 2 s, 3 s, 4 s, 5 s, 10 s

Paramétrage initial : 1 s

Remarque :

- Selon le mouvement des objets et d'autres facteurs, le temps de déclenchement d'une alarme peut être plus long que le paramétrage.

Profondeur

Paramétrez la profondeur. Le paramétrage de profondeur s'applique au Programme de détection 1 et au Programme de détection 2.

Si vous paramétrez la profondeur, les objets détectés comme des "humain" avec une taille n'étant clairement pas celle d'une "humain" ne déclenchera pas d'alarme.

Cliquez sur [Configuration >>] pour afficher le menu "Méthode de paramétrage de profondeur".

■ Paramétrage de profondeur

Méthode de paramétrage de profondeur

Sélectionnez la méthode de paramétrage de profondeur.

Activé : Paramétrez la profondeur manuellement sur la caméra.

Arrêt : La profondeur n'est pas paramétrée.

Paramétrage initial : Arrêt

[Utiliser "pouce" comme unité]

Si vérifié, cm se transformera en pouce.

Paramétrage initial : sans vérification

Exemple avec "Méthode de paramétrage de profondeur" paramétré sur "Activé"

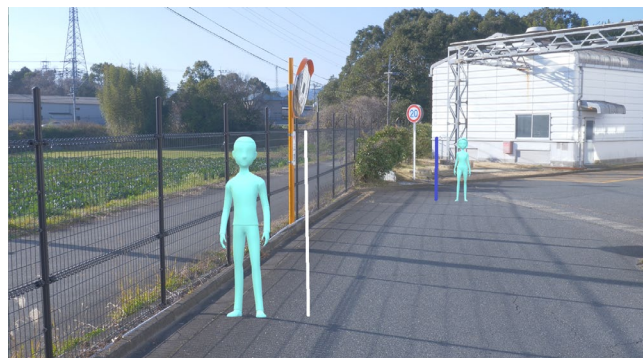
Méthode de paramétrage de profondeur		Activé	<input type="checkbox"/> Utilisez "pouce" comme unité
Repère 1	Taille de l'objet photographique	160	cm(100-200cm) *160cm = 63inch
		Effacer	
Repère 2	Taille de l'objet photographique	160	cm(100-200cm) *160cm = 63inch
		Effacer	
Paramétrage de taille			
Maxi.		300	%
Mini.		50	%

■ Procédure de paramétrage

Marquez le repère 1 et le repère 2 dans deux positions dans le secteur de traçage.

Ensuite, saisissez chaque "Taille de l'objet photographique" pour le repère 1 et le repère 2.

Cliquez sur [Effacer] pour effacer le repère tracé.



Exemple de paramétrage de profondeur.

Remarque :

- Saisissez la "Taille de l'objet photographique" (hauteur) entre 100 cm et 200 cm. Tracez également des repères à ligne droite que les hauteurs réelles occupent.
- Tracez les repères à deux positions distantes dans le secteur de traçage, un devant et un derrière. Si les deux repères sont proches l'un de l'autre, la profondeur peut ne pas être correctement paramétrée.

Lorsque le "Méthode de paramétrage de profondeur" est sur "Arrêt"

Méthode de paramétrage de profondeur		Arrêt
Paramétrage de taille		
Maxi.		300 %
Mini.		50 %

Il n'existe aucun paramétrage de profondeur.

Configuration nécessaire (suite)

Remarque :

- Si dans la majorité des cas vous ne pouvez pas détecter de humain sur "Activé", vous devrez l'améliorer en sélectionnant "Arrêt".
-

Paramétrage de taille

Seules les personnes détectées avec des tailles entre les tailles minimale et maximale déclenchent des alarmes.

Maxi.

Paramétrez la taille maximale des personnes à détecter. Paramétrez la taille des personnes par rapport à l'objet photographique paramétré dans le "Méthode de paramétrage de profondeur".

100 %, 150 %, 200 %, 250 %, 300 %, Illimité
Paramétrage initial : 300 %

Mini.

Paramétrez la taille minimale des personnes à détecter. Paramétrez la taille des personnes par rapport à l'objet photographique paramétré dans le "Méthode de paramétrage de profondeur".

10 %, 20 %, 30 %, 40 %, 50 %, 60 %, 70 %, 80 %, 90 %
Paramétrage initial : 50 %

Supplément d'informations AI-VMD

Paramétrez pour ajouter des informations AI-VMD (trames de détection et types d'objets de détection) aux données vidéo et pour afficher des trames de détection ou des emplacements dans la vidéo en direct sur le navigateur web.

Si vous le paramétrez sur "Activé (avec affichage en direct [avec cadre bleu])", une trame bleue est affichée pour mettre en évidence le corps en mouvement détecté à l'écran. La couleur de la trame passe au rouge lorsque le corps en mouvement détecté pénètre dans le secteur de détection et déclenche une alarme. L'emplacement du corps en mouvement détecté est également affiché en vert. L'emplacement pendant les 3 dernières secondes environ est affiché.

Le paramétrage du supplément d'informations AI-VMD n'affecte pas le fonctionnement des alarmes.

Arrêt : Les informations AI-VMD ne sont pas ajoutées. Aucune trame de détection ni d'emplacement n'est affiché.

Activé: Des informations AI-VMD sont ajoutées, mais les trames de détection et emplacements ne sont pas affichés.

Activé (avec affichage direct):

Des informations AI-VMD sont ajoutées et les trames de détection et emplacements sont affichés, mais la trame bleue n'est pas affichée.

Activé (avec affichage en direct [avec cadre bleu]):

Des informations AI-VMD sont ajoutées, et la trame de détection et les emplacements sont affichés. En plus du trame rouge, la trame bleue est affiché.

Paramétrage initial : Activé avec l'affichage d'image i-VMD

Type d'informations supplémentaires

Paramétrez le type d'informations ajoutées aux données vidéo et le type de trames affichées dans la vidéo en direct du navigateur web.

Ce paramétrage est activé lorsque "Supplément d'informations AI-VMD" est paramétré sur "Activé avec l'affichage d'image i-VMD", "Activé (avec affichage en direct [avec cadre bleu])" ou "Activé".

Avec les informations d'objet de détection (informations de trame d'alarme) :

Ajout d'informations sur les objets de détection (humain, véhicule, bicyclette) et des informations de position des trames d'alarme (trame rouge), trames de détection de mouvement vidéo (trame bleue).

Avec les informations de détection d'objet (informations de trame AI) :

Ajout d'informations sur les objets de détection (humain, véhicule, bicyclette) et des informations de position des trames AI (trame verte) qui sont détectées par AI.

Sans informations de détection d'objet :

Ajout uniquement des informations de position sur la trame d'alarme (trame rouge), trames de détection de mouvement vidéo (trame bleue). Les informations sur les objets de détection (humain, véhicule, bicyclette) ne sont pas ajoutées.

Paramétrage initial : Avec les informations d'objet de détection (informations de trame d'alarme)

[Valider]

Cliquez pour sauvegarder les contenus actuellement affichés sur l'onglet de Paramétrage détaillé.

[Initialisation des données de paramétrage]

Cliquez pour réinitialiser tous les paramétrages de AI-VMD.

Configuration nécessaire (suite)

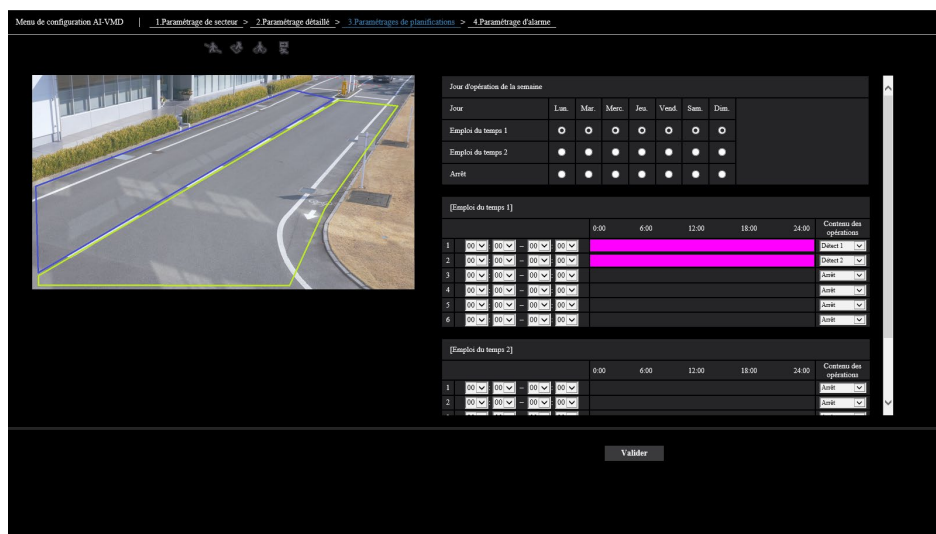
4. Paramétrages de planifications

Paramétrez la planification des opérations de AI-VMD.

Les planifications du "Programme de détection 1" et du "Programme de détection 2" peuvent se superposer.

Cliquez sur [3. Paramétrages de planifications] dans la partie supérieure de l'écran pour ouvrir le menu "Paramétrages de planifications".

■ Paramétrages de planifications



Jour d'opération de la semaine

Paramétrez les jours de la semaine d'utilisation de AI-VMD.

Pour chacun des "Emploi du temps 1" et "Emploi du temps 2", sélectionnez les jours d'opération de la semaine. Si vous paramétrez un jour de la semaine sur "Arrêt", il ne sera pas utilisé pendant le jour sélectionné.

Emploi du temps 1 : Lun., Mar., Mer., Jeu., Vend.,
Sam., Dim.

Emploi du temps 2 : Lun., Mar., Mer., Jeu., Vend.,
Sam., Dim.

Arrêt : Lun. Mar. Mer. Jeu. Vend. Sam.
Dim.

Paramétrage initial : L'emploi du temps 1 est sélectionné du Lun. au Dim..

[Emploi du temps 1], [Emploi du temps 2]

Paramétrez l'heure et le contenu d'utilisation d'AI-VMD.

Vous pouvez paramétrer jusqu'à 6 heures d'opération pour chaque [Emploi du temps 1] et [Emploi du temps 2].

Vous pouvez paramétrer le temps d'utilisation sur les jours sélectionnés dans

"Jour d'opération de la semaine".

[Temps]

Temps configurable : 00:00-23:59 (format 24 heures)

Paramétrage initial : 00:00-00:00

Remarque :

- Si vous paramétrez 00:00 dans la colonne droite des limites de réglage horaire, cela signifie 24:00.

[Contenu des opérations]

Sélectionnez le paramétrage de détection dans l'AI-VMD en fonctionnement.

Arrêt : N'utilise pas AI-VMD.

Programme de détection 1 : Fonctionne dans les conditions du Programme de détection 1.

Programme de détection 2 : Fonctionne dans les conditions du Programme de détection 2.

Paramétrage initial : •Temps 1 : Programme de détection 1
•Temps 2 : Programme de détection 2
•Temps 3 - Temps 6: Arrêt

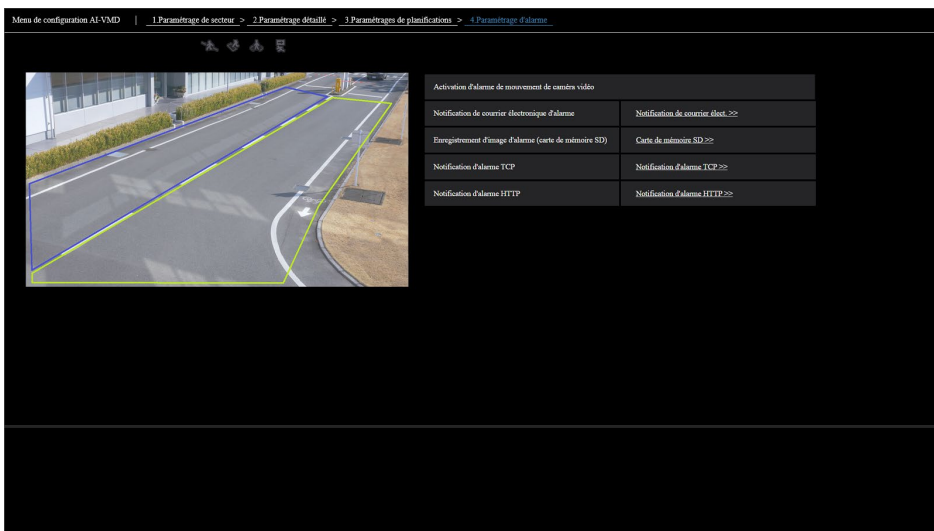
5. Paramétrage d'alarme

Pour la procédure de paramétrage de base pour la notification d'alarme TCP et d'autres procédures de paramétrage d'alarme, reportez-vous aux instructions d'utilisation de la caméra.

Cliquez sur [4. Paramétrage d'alarme] dans la partie supérieure de l'écran pour ouvrir le menu "Paramétrage d'alarme".

■ Paramétrage d'alarme

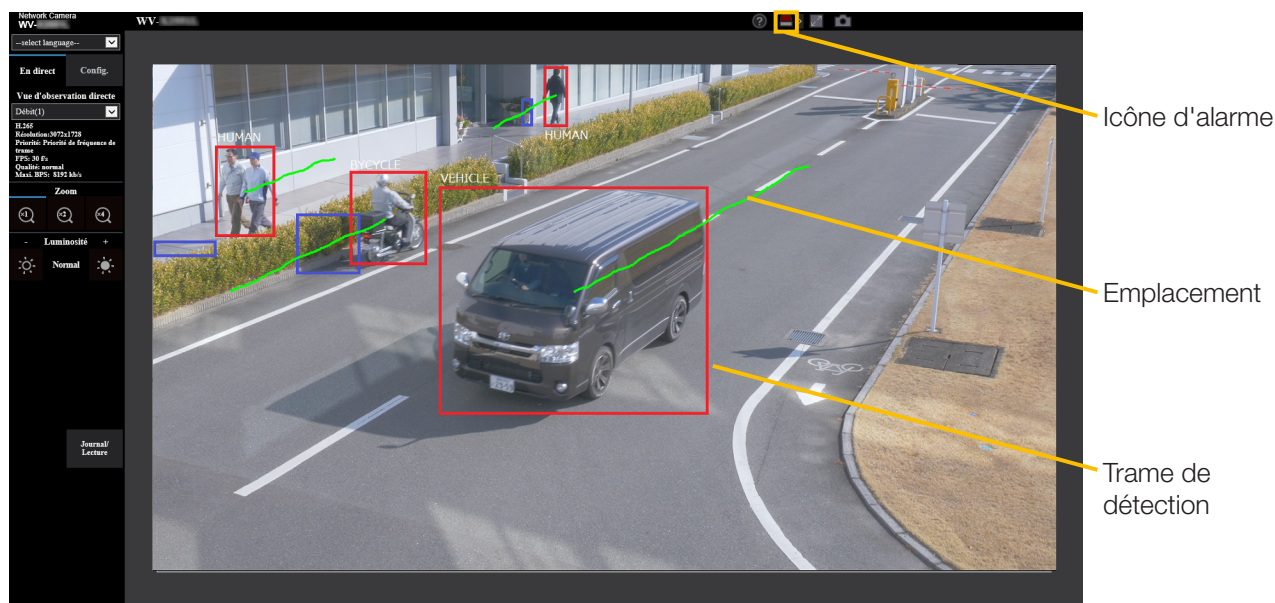
Menus de configuration AI-VMD | 1 Paramétrage de secteur > 2 Paramétrage détaillé > 3 Paramétrages de planifications > 4 Paramétrage d'alarme



Activation d'alarme de mouvement de caméra vidéo	
Notification de courriel électronique d'alarme	Notification de courriel direct >>
Enregistrement d'image d'alarme (carte de mémoire SD)	Carte de mémoire SD >>
Notification d'alarme TCP	Notification d'alarme TCP >>
Notification d'alarme HTTP	Notification d'alarme HTTP >>

Fonctionnement

Une fois que vous avez terminé les paramétrages nécessaires, ouvrez le navigateur web de la caméra pour afficher la vidéo et démarrer le fonctionnement



Icône d'alarme

L'icône d'alarme s'allume lorsque AI-VMD détecte un corps en mouvement.

Cliquez [>] sur la droite de l'icône pour afficher l'état d'alarme pour chaque mode de détection.



	ICÔNE D'ALARME
	DÉT. CROISE.
	INTRUS
	SUSPICION
	DIRECTION

Une trame rouge est ajoutée à l'icône du mode de détection correspondant lorsqu'une alarme retentit. De plus, les détails de l'alarme sont décrits à droite de l'icône.

Cliquez [>] pour cacher l'icône pour chaque mode de détection.

Cliquez sur l'icône de l'alarme pendant une alarme pour réinitialiser toutes les alarmes.

Remarque :

- L'icône d'alarme s'allume également lorsqu'une entrée d'alarme ou une instruction d'alarme est reçue à une alarme par borne.

Trame de détection (trame rouge, trame bleue)

Lorsqu'un corps en mouvement est détecté, une trame bleue apparaît autour du corps. Lorsque le corps en mouvement détecté pénètre dans le secteur de détection et déclenche une alarme, une trame rouge apparaît autour du corps. L'affichage de la trame peut être activé/désactivé à partir du paramétrage "Supplément d'informations AI-VMD".

Emplacement

L'emplacement de la trame d'alarme (trame rouge) est affichée en vert.

L'emplacement pendant les 3 dernières secondes environ est affiché.

Il s'affiche lorsque la trame d'alarme (trame rouge) est paramétrée pour être affichée dans les paramétrages "Supplément d'informations AI-VMD" et "Type d'informations supplémentaires".

Important

- Pour les caméras prenant en charge Internet Explorer, même si [Base] - [Mode de mise à jour d'état d'alarme] dans le menu de configuration de la caméra est paramétré sur "Temps réel", la notification d'alarme peut être retardée en raison de l'environnement du réseau.
- Si vous changez [Image/Son] - [Mode de capture d'image] ou [Base] - [Rotation d'image] dans le menu de configuration de la caméra après paramétrage des secteurs de détection de AI-VMD, alors les secteurs de détection, les secteurs de masque et la profondeur peuvent être décalés ou initialisés. Après changement du [Mode de mise à jour d'état d'alarme] ou [Rotation d'image], vérifiez à nouveau les paramétrages du secteur de détection, du secteur du masque et de la profondeur.
- Si vous changez le paramétrage du zoom après paramétrage des secteurs de détection de AI-VMD, les secteurs de détection et les secteurs de masque peuvent être décalés. Après changement du paramétrage du zoom, vérifiez à nouveau les paramétrages du secteur de détection, du secteur du masque et de la profondeur.

Logiciels Open Source

By downloading, copying, installing or using the software you agree to this license.
If you do not agree to this license, do not download, install, copy or use the software.

License Agreement
For Open Source Computer Vision Library
(3-clause BSD License)

Copyright (C) 2000-2020, Intel Corporation, all rights reserved.
Copyright (C) 2009-2011, Willow Garage Inc., all rights reserved.
Copyright (C) 2009-2016, NVIDIA Corporation, all rights reserved.
Copyright (C) 2010-2013, Advanced Micro Devices, Inc., all rights reserved.
Copyright (C) 2015-2016, OpenCV Foundation, all rights reserved.
Copyright (C) 2015-2016, Itseez Inc., all rights reserved.
Copyright (C) 2019-2020, Xperience AI, all rights reserved.
Third party copyrights are property of their respective owners.

Redistribution and use in source and binary forms, with or without modification, are permitted provided that the following conditions are met:

- * Redistributions of source code must retain the above copyright notice, this list of conditions and the following disclaimer.
- * Redistributions in binary form must reproduce the above copyright notice, this list of conditions and the following disclaimer in the documentation and/or other materials provided with the distribution.
- * Neither the names of the copyright holders nor the names of the contributors may be used to endorse or promote products derived from this software without specific prior written permission.

This software is provided by the copyright holders and contributors "as is" and any express or implied warranties, including, but not limited to, the implied warranties of merchantability and fitness for a particular purpose are disclaimed.

In no event shall copyright holders or contributors be liable for any direct, indirect, incidental, special, exemplary, or consequential damages (including, but not limited to, procurement of substitute goods or services; loss of use, data, or profits; or business interruption) however caused and on any theory of liability, whether in contract, strict liability, or tort (including negligence or otherwise) arising in any way out of the use of this software, even if advised of the possibility of such damage.

For U.S. and Canada:

i-PRO Americas Inc.

For Europe and other countries:

i-PRO EMEA B.V.

<https://www.i-pro.com/>